

# 第4部 韓国

新潟県立大学北東アジア研究所 中島朋義

## 1 マクロ経済動向

### (1) GDP

GDPとその需要項目別の動きから、過去20年程の韓国経済の動向を概観する。

図4-1-1が示すように、2008年に起こったリーマンショックによって2009年の韓国の経済成長率は0.8%に低下した。翌2010年はその反動によるV字回復があり、成長率は7.0%と高くなった。しかしその後、2010年代は2～3%台の成長が続く状況となり、韓国の潜在的な成長率はそれ以前に比較して低下したと見られる。

そうした中で起こった、新型コロナウイルスの流行、COVID-19の影響によって、2020年の韓国の経済成長率は大きく低下し、マイナス0.7%となり、アジア通貨危機に見舞われた1998年以来のマイナス成長を記録した。2021年はそこから回復し4.6%の成長を記録した。その後は、2022年は2.7%、2023年は1.4%、2024年は1.4%の成長率となった。

2024年の需要項目別の寄与度で見ると、内需では消費(民間最終消費)が0.5%、投資(固定資本形成)は-0.7%であった。一方、外需である財・サービスの純輸出(財・サービスの輸出-財・サービスの輸入)の寄与度は1.7%となっている<sup>1)</sup>。

財・サービスの純輸出は財・サービスの輸出から財・サービスの輸入を引いた差分であるため、国際資源価格や内需の動向などで変動する輸入の影響を受ける。ここでは韓国経済の外需への

依存の度合いを見るため、GDPに占める財・サービスの輸出の比率を見てみる。輸出比率は過去20年間に高まっている。2001年には19.1%であった同比率は、2008年には31.1%となり30%を超え、以降30%台で推移している。2024年の同比率は39.5%である。

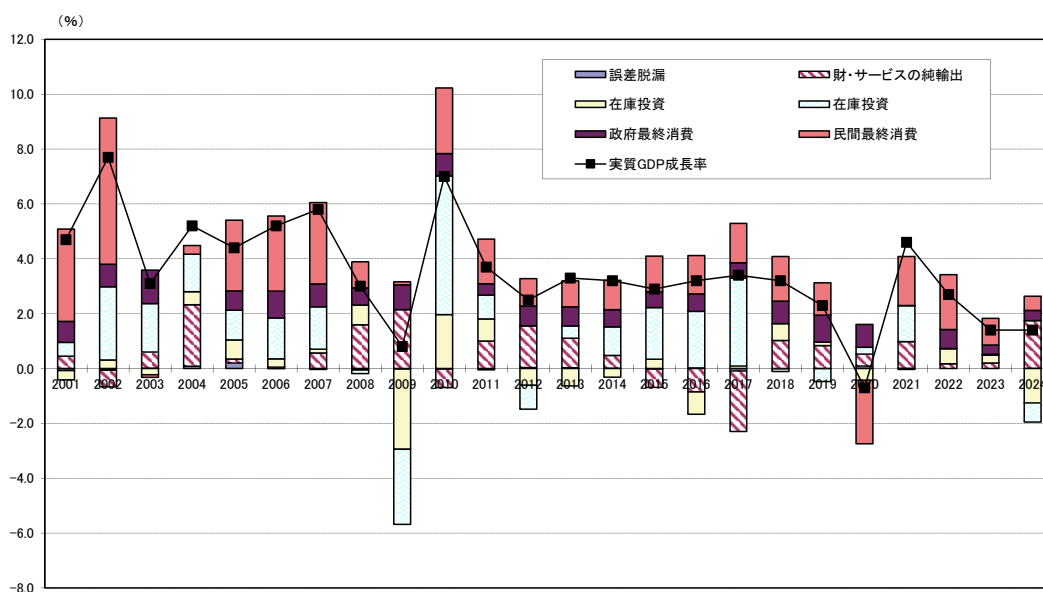
こうしたことから、中長期的に韓国経済の成長率が低下していく中で、外需に依存する割合は高まっている傾向が見て取れる。韓国の安定的な経済成長は引き続き輸出の動向に左右される可能性が高い。

### (2) 物価

物価の動向を見ると、COVID-19の影響によって、2020年の輸入物価はマイナス8.7%と大きく下落した。生産者物価はマイナス0.5%、消費者物価は0.5%となった。2021年は輸入物価が17.6%と急上昇し、生産者物価は6.4%、消費者物価は2.5%、それぞれ上昇した。

2022年はロシア・ウクライナ戦争による資源価格の高騰を受けて、輸入物価が25.9%とさらに上昇し、生産者物価は8.4%、消費者物価は5.1%とそれぞれ前年を上回る上昇を記録した。2023年は資源価格の安定とウォン高により、輸入物価がマイナス8.1%と低下した。生産者物価は1.6%、消費者物価は3.6%とそれぞれ前年を下回った。2024年は輸入物価は2.6%、生産者物価は1.7%、消費者物価は2.3%となった(図4-1-2)。

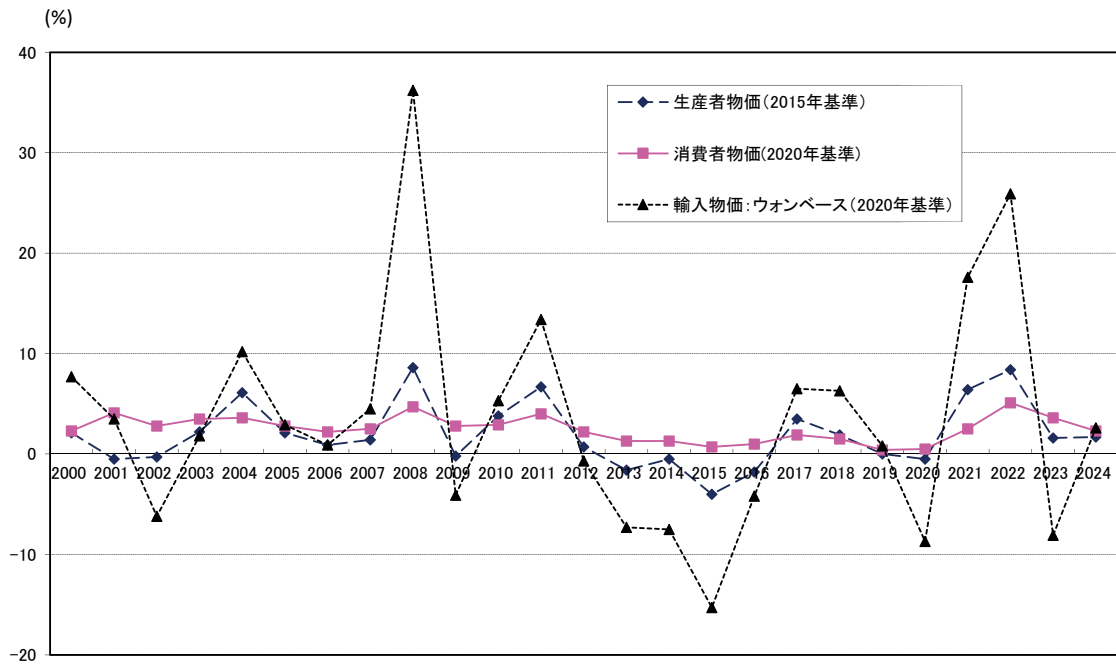
図4-1-1 実質GDP成長率の推移と項目別寄与度



(注) 2020年価格

(出所) 韓国銀行

図4-1-2 物価上昇率の推移



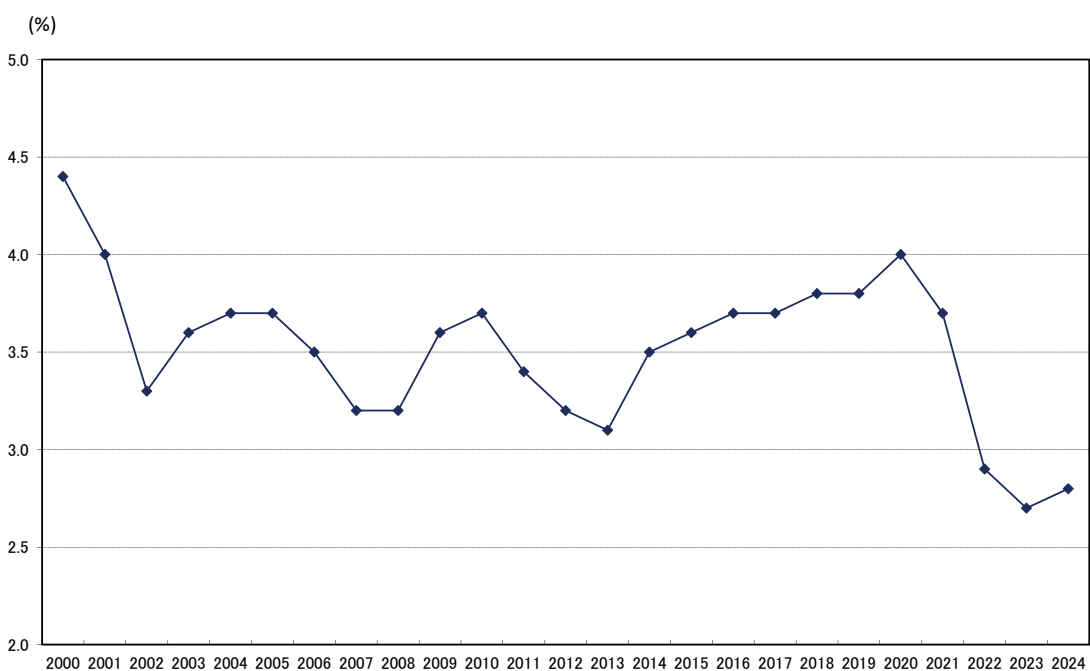
(出所)統計庁

### (3) 労働市場と所得格差

雇用関係の指標を見てみると、失業率は2002年以降、3%台で安定的に推移してきた。リーマンショック後の2009年の失業率はマクロ経済の停滞を受けて前年の3.2%から3.6%に上昇したが、7%まで上昇したアジア通貨危機の際と比較すれば、悪化の程度は

軽微だったといえる。近年はCOVID-19の影響もあり、2019年は3.8%、2020年は4.0%、2021年は3.7%と高めに推移し、その後、2022年は2.9%、2023年は2.7%、2024年は2.8%と改善している(図4-1-3)。

図4-1-3 失業率の推移

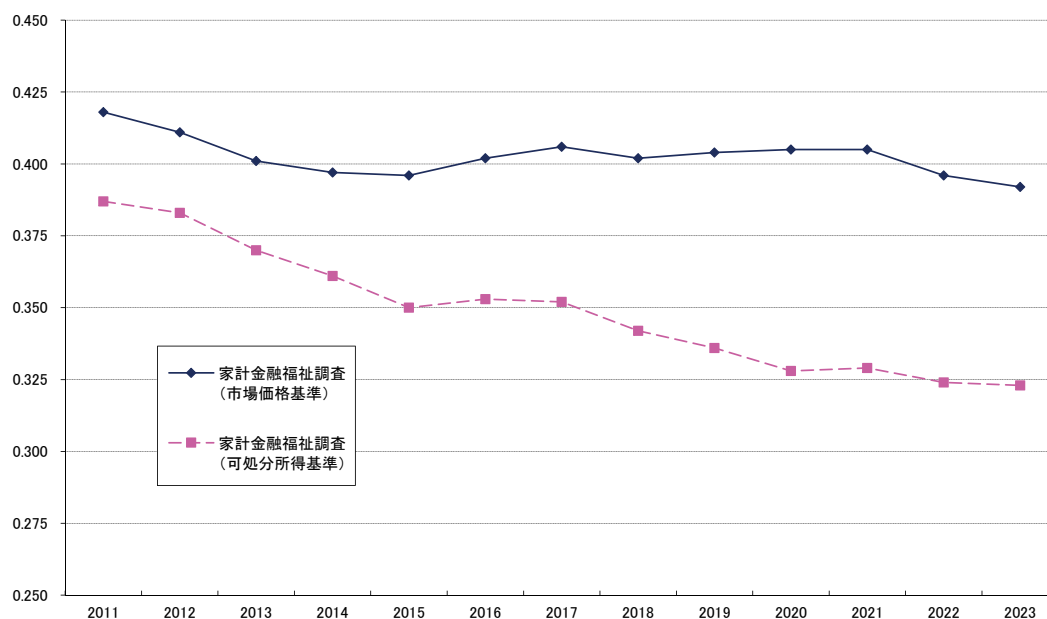


(出所)統計庁

所得格差の推移を示すジニ係数<sup>2</sup>の推移を見ると図4-1-4のようになっている。近年の動向としては2011年以降、市場価格基準で見たジニ係数は低下傾向にあったが、2013年以降はほぼ横ばいとなっている。一方で税や社会保障による再分配を考慮した可処分所得基準では低下の傾向が続いており、政府部門による再分配が拡大していることが見て取れる。2023年の係数は市場価格基準で0.392、可処分所得基準で0.323となっている<sup>3</sup>。

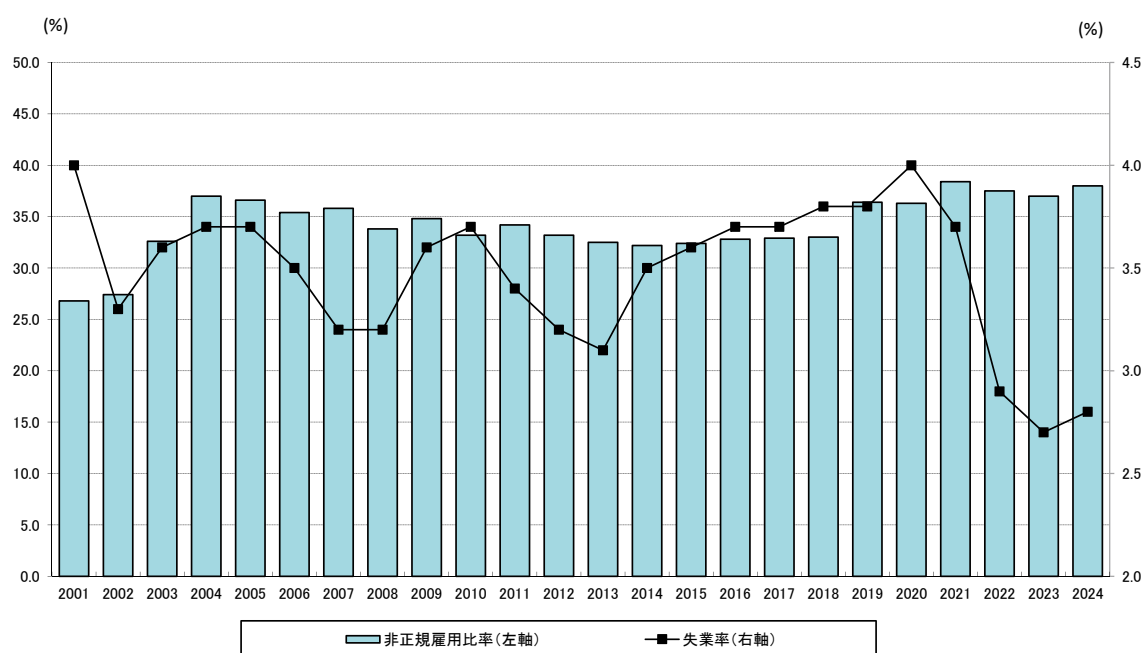
一般に所得格差は非正規雇用比率との関連が指摘される。図4-1-5は非正規雇用比率の推移を示したものである。非正規雇用比率は、調査開始の2001年の26.8%から、2004年には37.0%まで高まり、その後やや低下し2018年には33.0%となったが、2019年は36.4%、2020年は36.3%、2021年は38.4%、2022年には37.5%、2023年には37.0%、2024年は38.0%と推移している。

図4-1-4 ジニ係数の推移



(出所) 統計庁

図4-1-5 非正規雇用比率の推移



(出所) 統計庁

## 2 対外経済関係

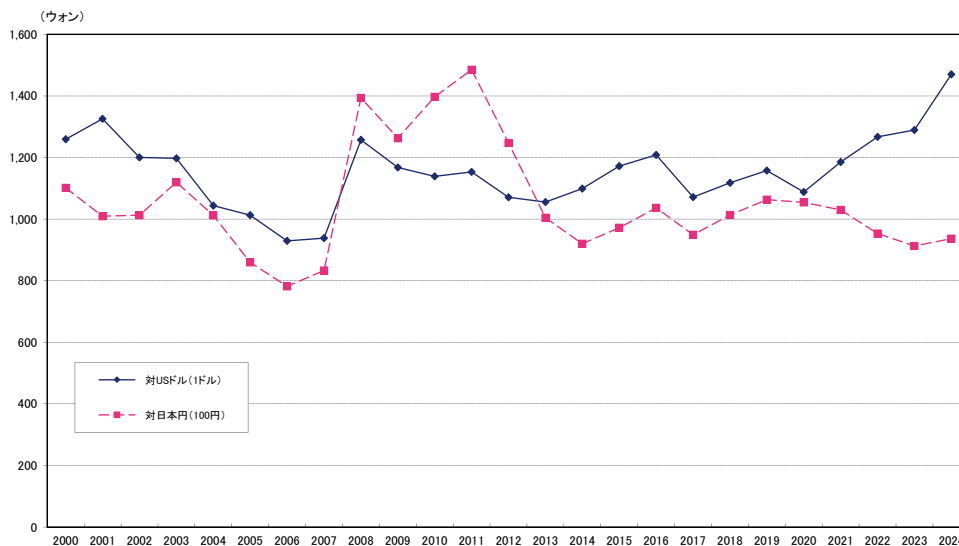
### (1) 為替レート

2008年のリーマンショックで韓国ウォンは大きく減価した。対ドル為替レートは2007年の1ドル=930ウォンから、2008年は同1103ウォン、2009年は同1276ウォンと減価した。一方、日本円に対する為替レートは、2007年の100円=833ウォンから、2008年は同1394ウォン、2009年には同1363ウォンに減価し、その幅は対ドルレートよりも大きかった(図4-2-1)。エレクトロニクス、自動車などの輸出品目で日本製品と競合する韓国企業にとって、こうした為替レートの動きは追い風となり、外需が景気の底支えを担う背景となった。さらに2011年には対円では100円=1485ウォンと最安値を記録した。これによって、韓国製品の価格競争力は競合する日本製品に対し

一段と高まった。しかし、2012年に入ると円安の動きが生じ、対円レートは100円=1248ウォンと一気にウォン高に動いた。その後さらに円安が進み、2013年には100円=1005ウォン、2014年には同920ウォンとなり、対日価格競争力は一時大きく低下した。

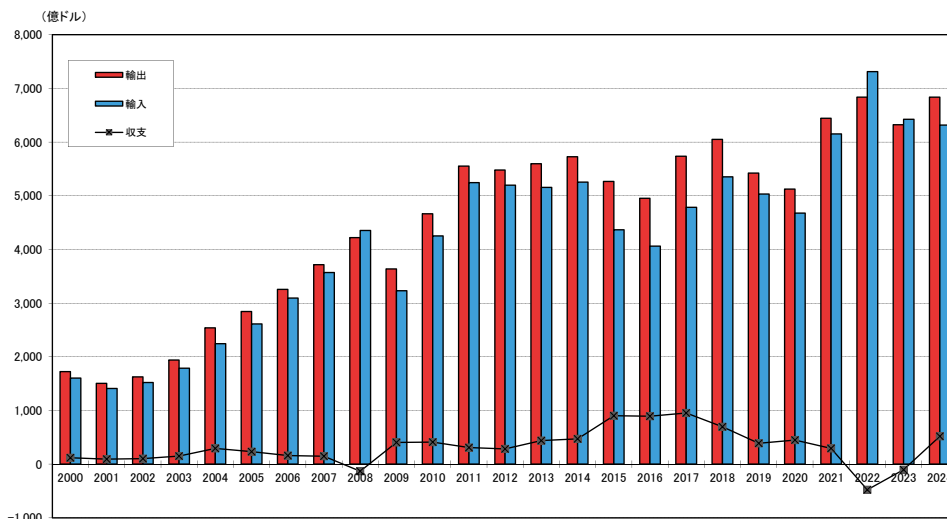
近年は、2019年は同1063ウォン、2020年は同1054ウォン、2021年は同1030ウォン、2022年は同953ウォン、2023年は同913ウォン、2024年は同936ウォンと推移している。一方対ドルレートは、2019年は同1158ウォン、2020年は同1088ウォン、2021年は同1186ウォン、2022年は同1267ウォン、2023年は同1289ウォン、2024年は同1470ウォンと推移している。このように近年は、円のドルに対する減価により、ウォンは円に対しては増価しつつ、ドルに対しては減価する状況が見られる。

図4-2-1 外国為替レートの推移



(出所) 韓国銀行

図4-2-2 貿易収支の推移



(出所) 韓国貿易協会

## (2) 貿易収支

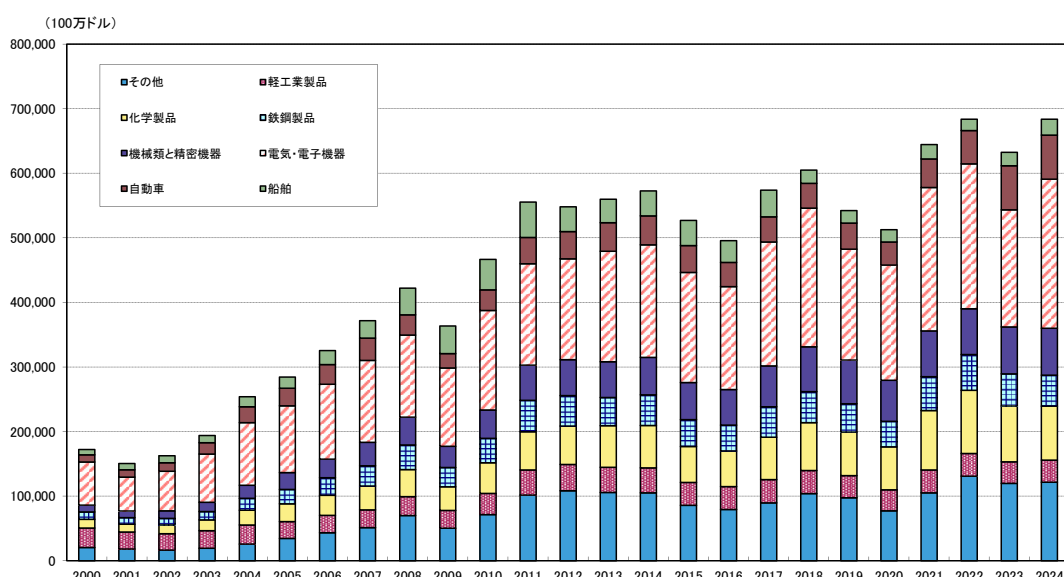
貿易収支の動向を見ると、2008年はアジア通貨危機の発生した1997年以来となる133億ドルの赤字となった(図4-2-2)。2009年には輸出額は3635億ドルに減少したが、輸入額も3231億ドルとなったため、貿易収支は404億ドルの黒字に復帰した。2010年には輸出は回復し、4660億ドルと危機前の2008年を上回った。

2019年の輸出は5422億ドル、輸入は5033億ドルとなり、貿易収支の黒字は389億ドルであった。2020年にはCOVID-19の影響を受け、輸出は5125億ドルに減少した。一方、輸入は4676億ドルとなり、貿易収支の黒字は449億ドルに拡大した。2021年には、輸出は急回復して6444億ドルとなった。輸入は6151億ドルとなり、

貿易収支の黒字は293億ドルに縮小した。2022年には、輸出は6836億ドルとなった。一方、輸入は資源価格の上昇により7314億ドルとなり、貿易収支は473億ドルの赤字となった。2023年には、輸出は6322億ドルとなった。輸入は6426億ドルとなり、貿易収支の赤字は103億ドルに縮小した。2024年には、輸出は6836億ドルとなった。輸入は6318億ドルとなり、貿易収支は黒字に復帰し、黒字額は518億ドルとなった。

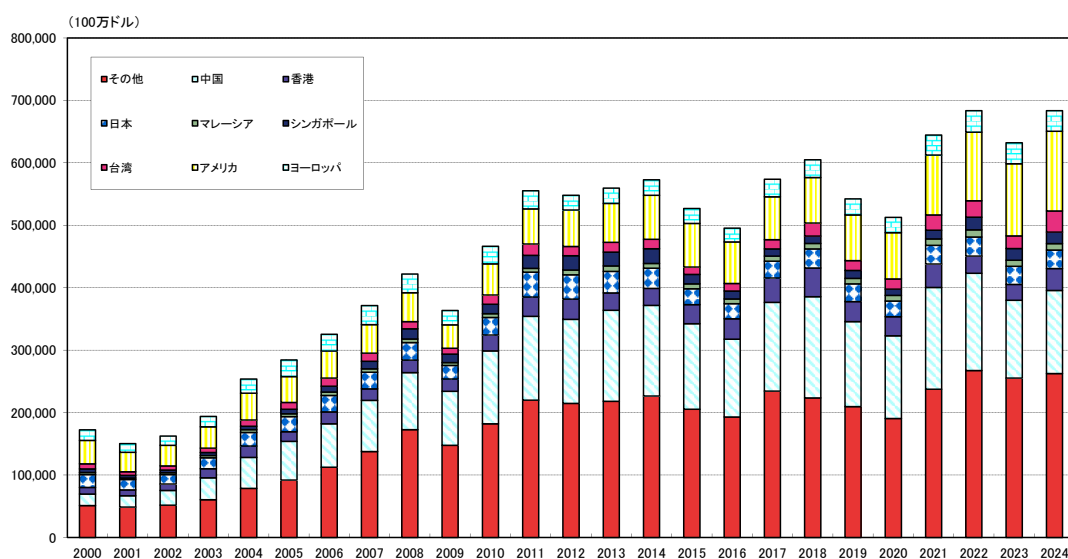
なお、図4-1-1における財・サービスの純輸出はサービス貿易を含んでいる。このため物財の貿易の収支である図4-2-2の貿易収支とは動きが異なっている。

図4-2-3 品目別輸出額の推移



(出所) 関税庁

図4-2-4 国別輸出額の推移



(注) ヨーロッパはイギリス、ドイツ、フランス、イタリア、オランダの計である

(出所) 韓国貿易協会

### (3) 輸出の動向

2024年の輸出を品目別に見ると、基幹産業である電気・電子機器の輸出額が2310億ドルとなり、全体の33.8%を占めている。その他の主要輸出品目では化学製品が12.2%、機械類が10.6%、自動車が10.0%、鉄鋼製品が7.0%を占めている(図4-2-3)。

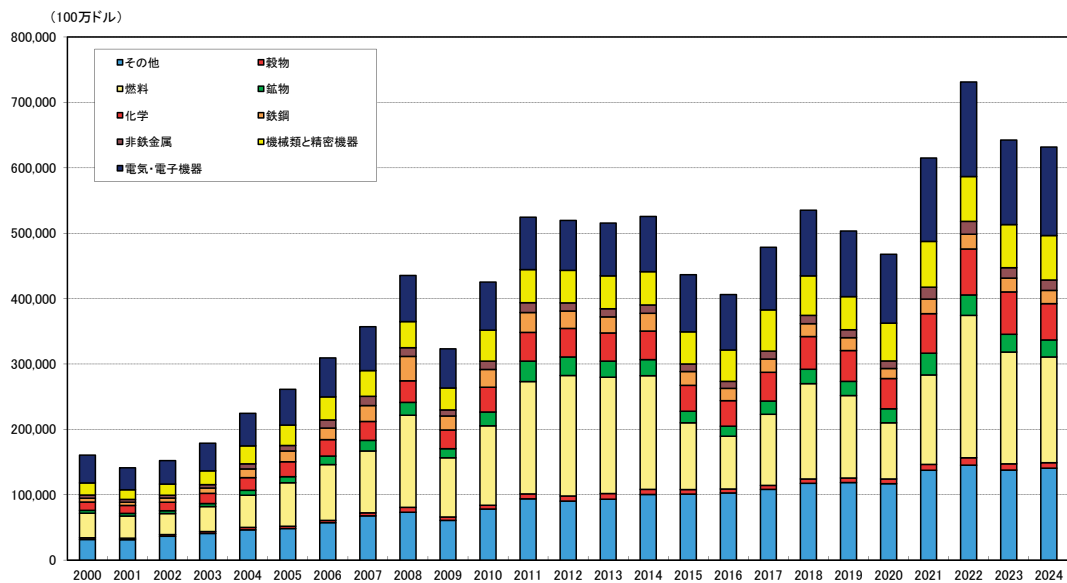
輸出先別に見ると、中国は2003年に米国を抜いて第一位の輸出相手国となり、以後その地位を維持してきた。2024年の中国向け輸出のシェアは、全体の19.5%である。米国は18.7%、日本は4.3%をそれぞれ占めている(図4-2-4)。

### (4) 輸入の動向

2024年の輸入を品目別に見ると、資源価格の上昇によって首位の燃料のシェアが25.6%となっている。一方、主要輸出品である電気・電子機器は、同時に中間部品として輸入されているため、輸入品目としても金額が大きく、21.4%でこれに続いている。また、資本財である機械類のシェアが10.7%と高いのも韓国の輸入構造の特徴である(図4-2-5)。

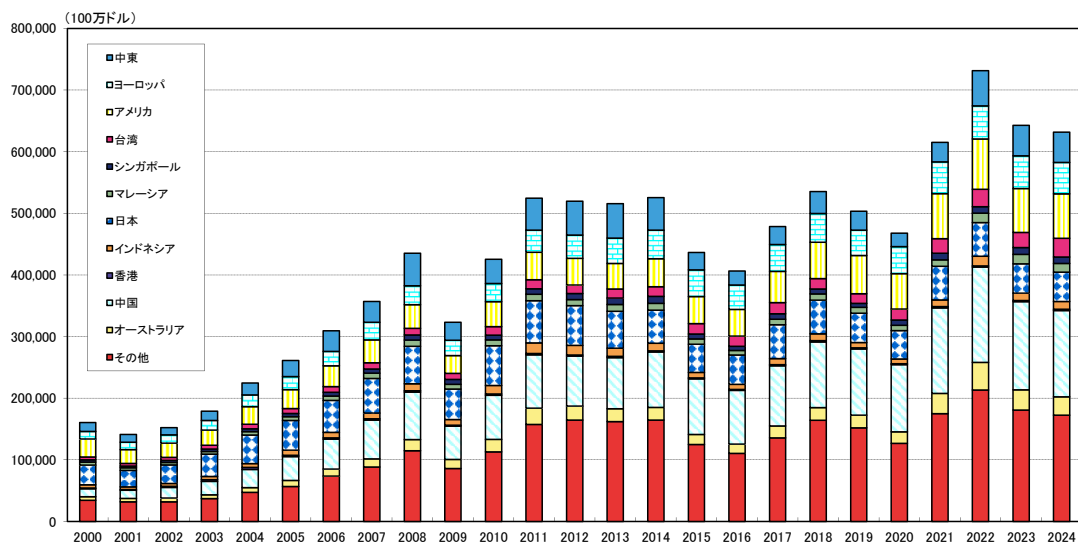
相手国別に見ると、2007年に中国が日本を抜いて輸入先として第一位となっている。したがって現在、中国は輸出入の両方で韓国の第一の貿易相手国である。2024年の輸入額に占める各国のシェアは、中国が22.1%、米国が11.4%、日本が7.5%となっている(図4-2-6)。

図4-2-5 品目別輸入額の推移



(出所) 韓国貿易協会

図4-2-6 国別輸入額の推移



(注) ヨーロッパはイギリス、ドイツ、フランス、イタリア、オランダの計、中東はサウジアラビア、UAEの計である。

(出所) 韓国貿易協会

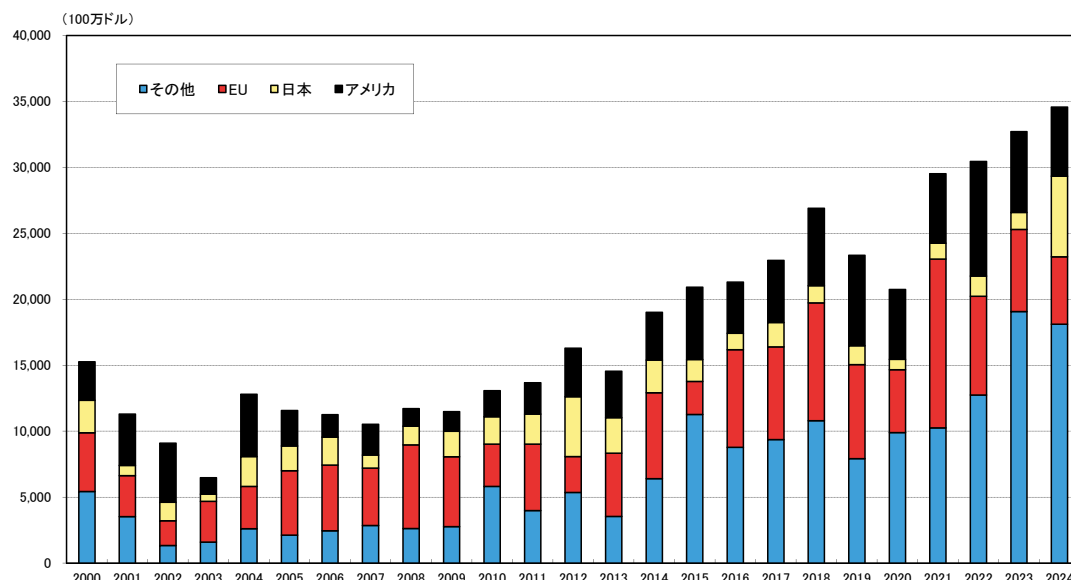
## (5) 直接投資の動向

2024年の対韓直接投資額は346億ドルで、前年の327億ドルから増加している。国・地域別では日本が61億ドルで第一位となり、米国が52億ドル、EUが51億ドルとなっている(図4-2-7)。

一方、2024年の韓国の対外直接投資を見ると、全体では658

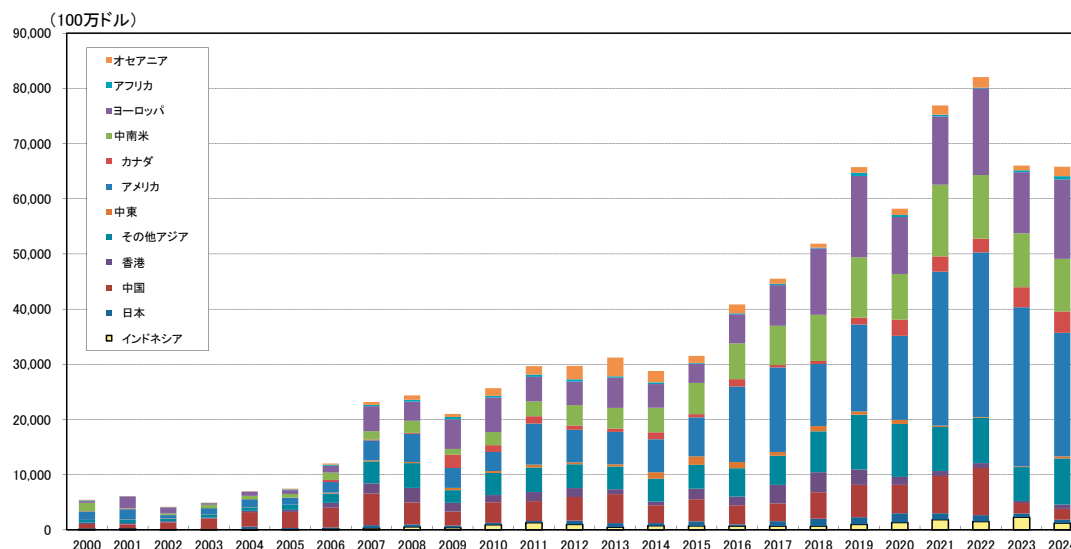
億ドルで、前年の660億ドルを下回った。投資先では中国が2002年から2007年まで第一位であったが、2008年以降は2010年を除いて米国が中国を上回っている。2024年のシェアでは、米国が34.1%、中国が2.9%となっている(図4-2-8)。

図4-2-7 国別対韓直接投資額の推移



(出所) 産業通商資源省

図4-2-8 地域別対外直接投資額の推移



(出所) 韓国輸出入銀行

<sup>1</sup> 価格基準年次と各年次の実質GDPの項目別構成比が異なるため、各項目の寄与度の合計は、各年の実質GDP成長率に厳密に一致はしない。

<sup>2</sup> ジニ係数は経済における家計間の所得格差を示す指標。0と1の間の数で示され、全家計の所得が等しい場合は0、一つの家計に全ての所得が集中している場合は1となる。

<sup>3</sup> 2021年から雇用労災保険給与項目を行政資料として追加補完して作成。

付表4-1 韓国の統計データ(1)

No.	区分	単位	2000	2001	2002	2003	2004	2005	2006	2007	2008	2009	2010	2011	2012	2013	2014	2015	2016	2017	2018	2019	2020	2021	2022	2023	2024
1	人口	総人口	47,008	47,370	47,645	47,892	48,083	48,185	48,438	48,684	49,055	49,308	49,354	49,937	50,200	50,429	50,747	51,015	51,218	51,362	51,585	51,765	51,836	51,770	51,673	51,713	51,751
		経済活動人口(注1)	22,151	22,511	22,982	23,043	23,544	23,718	24,024	24,351	24,551	24,582	24,566	25,389	25,781	26,108	26,836	27,153	27,418	27,748	27,895	28,186	28,012	28,310	28,922	29,203	29,399
	産業別雇用構造(注3) (2017年基準)	失業率(注2)	4.4	4.0	3.3	3.6	3.7	3.7	3.5	3.2	3.2	3.6	3.7	3.4	3.2	3.1	3.5	3.6	3.7	3.7	3.8	3.8	4.0	3.7	2.9	2.7	2.8
		第1次産業	106	100	9.3	8.8	8.1	7.9	7.7	7.4	7.2	7.0	6.6	6.4	6.2	6.1	5.6	5.1	4.8	4.8	5.0	5.1	5.4	5.3	5.4	5.3	5.2
		第2次産業	20.4	19.9	19.2	19.1	18.6	18.1	17.6	17.2	16.9	16.4	17.0	16.9	16.6	16.7	17.3	17.6	17.4	17.4	17.2	16.9	16.4	16.3	16.1	15.7	15.6
2	名目GDP (2020年基準)	第3次産業	690	702	71.5	72.1	73.3	73.9	74.7	75.4	75.9	76.6	76.4	76.7	76.9	77.2	77.2	77.3	77.8	77.8	78.0	78.1	78.3	78.6	78.5	79.0	79.2
		10億₩+△	675,733	732,723	813,225	868,111	942,885	995,176	1,045,663	1,134,541	1,202,973	1,255,306	1,379,460	1,448,576	1,504,674	1,570,938	1,638,485	1,740,776	1,833,027	1,934,234	2,006,975	2,040,594	2,058,467	2,221,913	2,323,782	2,408,687	2,556,857
		億ドル	5,977	5,676	6,499	7,284	8,237	9,716	10,944	12,210	10,910	9,835	11,300	13,073	13,333	14,346	15,357	15,385	15,795	17,104	18,240	17,506	17,444	19,415	17,987	18,452	18,746
	3 1人当りの名目GDP (2020年基準)	ドル	12,714	11,983	13,641	15,208	17,131	20,163	22,593	25,080	22,241	19,946	24,075	26,178	26,599	28,448	30,656	30,158	30,839	33,332	35,360	33,819	33,652	37,503	34,849	35,681	36,227
		%	0	4.7	7.7	3.1	5.2	4.4	5.2	5.8	3	0.8	7	3.7	2.5	3.3	3.2	2.9	3.2	3.4	3.2	2.3	-0.7	4.6	2.7	1.6	2.0
4	名目GDPの需要項目別構成 (2020年基準)	民間最終消費支出	金額	388,556	406,421	457,657	472,690	490,799	525,555	560,699	602,899	641,091	659,559	706,265	786,232	849,679	836,981	866,789	902,782	946,502	991,724	1,022,457	984,088	1,046,772	1,139,357	1,203,107	1,239,725
			構成比	54.6	55.5	56.3	54.5	52.1	52.8	53.6	53.1	53.3	52.5	51.2	52.3	51.5	51.1	49.8	49.2	49.0	49.4	50.1	47.8	47.1	49.0	49.9	48.5
		政府最終消費支出	金額	71,396	83,168	92,036	101,505	112,069	122,748	133,912	145,514	160,814	173,182	186,284	198,577	210,694	224,011	237,368	249,740	264,717	281,899	303,861	327,780	349,386	409,987	428,149	447,057
		構成比	%	10.6	11.4	11.3	11.7	11.9	12.3	12.8	12.8	13.4	14.0	13.5	13.7	14.0	14.3	14.5	14.3	14.4	14.6	15.1	16.1	17.0	17.0	17.6	17.8
	固定資本形成	金額	212,823	225,523	245,493	269,739	291,492	303,116	318,972	341,147	371,619	387,727	420,222	442,974	449,227	459,262	478,316	507,960	547,456	613,123	612,027	614,475	638,967	699,631	742,074	757,460	767,808
		構成比	%	31.5	30.5	30.2	31.1	30.9	30.5	30.1	30.9	30.9	30.5	30.6	29.9	29.2	29.2	29.2	29.2	28.9	31.7	30.5	30.1	31.0	31.5	31.9	31.4
		在庫投資	金額	10,288	9,971	9,098	11,502	16,687	22,449	26,139	36,079	33,829	▲16,884	31,855	38,842	20,457	10,434	9,779	2,300	2,130	5,160	15,126	22,101	9,982	22,384	32,338	10,700
	財・サービスの純輸出	構成比	%	1.5	1.4	1.1	1.3	1.8	2.3	2.5	3.2	2.8	▲1.3	2.3	2.7	1.4	0.7	0.6	0.1	0.1	0.3	0.8	1.1	0.5	1.0	1.4	0.4
		金額	11,283	9,511	8,696	12,720	31,047	20,748	5,401	8,611	▲4,680	48,915	34,705	12,777	38,065	67,553	76,042	113,988	115,982	87,150	84,236	53,782	75,864	74,908	106	9,272	104,165
		構成比	%	1.7	1.3	1.1	1.5	3.3	2.1	0.5	0.8	▲0.4	3.9	2.5	0.9	2.5	4.3	4.6	6.5	6.3	4.5	4.2	2.6	3.7	3.4	0.0	0.4
	誤差脱漏	金額	987	129	246	▲45	791	559	540	292	301	607	0	0	0	0	0	0	0	0	0	0	0	0	0	0	▲479
		構成比	%	0.1	0.0	0.0	▲0.0	0.1	0.1	0.0	0.0	0.0	0.0	0.0	0.0	0.0	0.0	0.0	0.0	0.0	0.0	0.0	0.0	0.0	0.0	0.0	▲0.0
	名目GDPの産業部門別構成比・増加率(注4) (2020年基準)	農林水産業	金額	25,045	25,107	25,051	24,701	26,738	24,939	24,968	24,723	24,562	26,839	30,531	31,330	31,342	31,979	33,050	31,885	33,171	32,088	30,750	32,482	36,988	33,656	34,872	37,285
		構成比	%	3.7	3.4	3.1	2.8	2.8	2.5	2.4	2.2	2.0	2.1	2.0	2.1	2.0	2.0	2.0	1.9	1.7	1.7	1.6	1.5	1.6	1.7	1.4	1.5
		増加率	%	-	0.2	▲0.2	▲1.4	8.2	▲6.7	0.1	▲1.0	▲0.7	9.3	5.1	8.3	2.6	0.0	2.0	3.3	▲3.5	4.0	▲3.2	▲4.2	5.6	13.9	▲9.0	3.6
		金額	1,497	1,494	1,563	1,525	1,577	1,744	1,674	1,692	1,868	1,873	1,829	1,837	1,796	1,978	1,566	2,008	2,224	2,214	1,998	1,884	1,737	1,844	1,808	2,200	2,231
		構成比	%	0.2	0.2	0.2	0.2	0.2	0.2	0.2	0.1	0.1	0.1	0.1	0.1	0.1	0.1	0.1	0.1	0.1	0.1	0.1	0.1	0.1	0.1	0.1	0.1
6	製造業	増加率	%	-	▲0.2	4.6	▲2.5	34	106	▲4.0	1.0	10.4	0.3	▲2.3	0.5	▲2.3	10.2	2.7	10.7	▲0.4	▲9.8	▲5.7	▲7.8	6.1	▲19	21.7	1.4
		金額	179,684	184,189	201,491	212,093	249,058	259,659	268,968	294,120	313,728	330,199	387,015	420,095	432,456	453,459	463,299	484,312	504,321	542,239	557,281	538,108	529,031	583,210	615,750	613,135	680,584
		構成比	%	26.6	25.1	24.8	24.4	26.4	26.1	25.7	25.9	26.1	26.3	28.1	28.7	28.9	28.3	27.8	27.5	28.0	27.8	26.4	25.7	26.2	26.5	25.5	26.6
	電気・ガス・水道	増加率	%	-	2.5	9.4	5.3	17.4	4.3	3.6	9.4	6.7	5.3	17.4	8.4	2.9	4.9	2.2	4.5	4.1	7.5	2.8	▲3.4	▲1.7	10.2	5.6	11.0
		金額	16,525	18,059	19,859	21,294	21,147	21,065	22,560	23,376	16,307	21,373	24,773	22,657	24,916	28,028	36,039	43,008	46,710	41,816	36,799	38,151	45,805	37,580	16,494	43,159	61,456



No.	区分		単位	2000	2001	2002	2003	2004	2005	2006	2007	2008	2009	2010	2011	2012	2013	2014	2015	2016	2017	2018	2019	2020	2021	2022	2023	2024	
電気・ガス・水道	構成比	%	24	25	24	25	22	22	22	22	21	14	17	18	16	17	18	22	25	25	22	18	19	22	17	07	18	24	
			増加率	%	-	93	100	72	▲07	24	41	36	▲302	311	159	▲85	100	165	242	210	71	▲105	▲120	37	195	▲176	▲561	161.7	424
	金額	10億円+	34900	38444	42917	51519	54488	56112	57400	60810	60028	61708	60433	60513	62966	68486	72577	81315	92457	102927	105896	108445	110255	113989	121439	124895	122570		
			構成比	%	52	53	53	59	58	56	55	54	50	49	44	42	42	44	44	47	50	53	53	53	54	51	52	52	48
	増加率	%	-	107	111	200	58	30	23	59	▲13	28	▲21	01	41	88	60	120	137	113	113	29	24	17	34	65	28	▲19	
			金額	10億円+	85578	91909	98406	101092	106392	110826	117708	126945	138414	144713	159477	171622	180481	186751	186866	195442	206513	214676	221289	226822	214871	227254	248366	257714	264794
	卸・小売、宿泊・飲食	構成比	%	127	125	121	116	113	111	113	113	112	115	115	116	118	120	119	114	112	113	111	110	111	104	102	107	107	104
				増加率	%	-	74	71	27	52	42	62	78	90	46	105	73	52	35	01	45	57	40	31	25	▲53	58	93	38
	運輸および保管	金額	10億円+	27968	29693	32211	35918	40875	41795	42246	48124	52357	47569	51970	48357	50191	54224	59295	67510	67498	67696	67662	71042	66694	82702	95656	99399	103383	
				構成比	%	41	41	40	41	43	42	40	42	44	38	38	33	33	35	36	39	37	37	35	34	35	32	37	41
	金融・保険	増加率	%	-	62	85	115	138	22	11	139	88	▲91	93	▲70	74	▲28	▲25	57	46	14	82	73	▲01	67	127	100	15	09
				金額	10億円+	32244	38179	49394	50589	50619	55229	58057	65906	69315	70608	77859	83694	81257	79219	83743	87622	88839	96140	103141	103073	110016	124021	136404	138480
不動産・貸与	構成比	%	48	52	61	58	54	55	56	58	58	56	56	58	54	50	51	50	48	48	50	51	51	53	56	59	57	55	
			増加率	%	-	184	294	24	01	91	51	135	52	19	103	74	▲28	▲25	57	46	14	82	73	▲01	67	127	100	15	09
公共行政・国防	金額	10億円+	56450	59447	64201	68832	73442	77482	81854	87584	92422	96843	98094	101335	106516	111282	118843	126223	134700	141384	148298	153139	161030	162659	158315	161758	168110		
			構成比	%	137	132	121	117	113	112	78	77	77	77	71	70	71	71	73	73	73	73	74	75	78	73	68	67	66
教育サービス	増加率	%	-	53	80	72	67	55	56	70	55	48	13	33	33	51	45	68	62	67	50	49	33	52	10	▲27	22	39	
			金額	10億円+	34103	37129	40785	44696	48921	53577	56516	60269	66324	70672	73328	78055	83434	87876	92282	97359	102529	109047	116635	123792	129851	138689	149079	155942	164769
保健・社会福祉	構成比	%	50	51	50	51	52	54	54	53	55	56	53	54	55	56	56	56	56	56	56	58	61	63	62	64	65	64	
			増加率	%	-	89	98	96	95	95	55	66	100	66	40	62	69	53	50	55	53	64	70	61	49	68	75	46	57
情報通信	金額	10億円+	27650	31515	35416	39862	44134	47550	52186	56676	62483	64840	66779	69380	71458	74618	77288	79694	81865	84330	87794	91337	90436	96863	101382	105711	109838		
			構成比	%	41	43	44	46	47	48	50	50	52	52	48	48	47	47	47	46	45	44	44	45	44	44	44	44	43
その他のサービス	増加率	%	-	140	124	126	107	77	97	86	102	38	30	42	27	44	36	31	28	30	30	41	40	▲10	71	49	41	39	
			金額	10億円+	15002	20229	21434	23820	26430	29581	32868	37555	40828	46712	50441	53295	57578	61315	66426	71383	77669	84704	92133	101961	106035	114310	123519	129825	137317
情報通信	構成比	%	22	28	26	27	28	30	31	33	34	37	37	37	37	38	39	41	41	42	44	46	50	52	51	53	54	54	
			増加率	%	-	348	60	111	110	119	111	143	87	144	80	57	80	65	83	75	88	91	88	107	40	78	80	51	58
その他のサービス	金額	10億円+	27578	33053	38655	40734	42699	46376	48383	50105	51224	53687	55296	58844	59777	62559	65439	68889	74082	76590	80235	84153	89215	102319	103549	109213	114002		
			構成比	%	41	45	48	47	45	47	46	44	43	43	40	39	40	40	40	40	40	40	40	41	43	46	45	45	45
その他のサービス	増加率	%	-	199	169	54	38	97	43	36	22	48	31	27	52	47	46	53	75	38	43	49	60	147	12	55	44	44	
			金額	10億円+	17288	19405	22283	23603	24485	26013	28127	30868	33206	34712	37395	39125	41139	42652	44332	45392	48498	49316	52865	55491	46555	49331	55348	64325	68130
その他のサービス	構成比	%	26	26	27	27	26	26	27	27	28	28	27	27	27	27	27	27	26	26	25	26	27	23	22	24	27	27	
			増加率	%	-	122	148	59	37	62	81	97	79	42	75	49	51	37	39	26	66	17	72	50	▲154	51	122	162	59

No.	区分	単位	2000	2001	2002	2003	2004	2005	2006	2007	2008	2009	2010	2011	2012	2013	2014	2015	2016	2017	2018	2019	2020	2021	2022	2023	2024		
7	財政(中央政府、 一般会計基準)	歳入	金額	92,602	102,008	113,380	119,676	119,646	136,459	147,867	156,518	174,985	203,550	201,283	209,930	223,138	236,225	247,203	258,586	268,387	275,010	301,417	331,777	356,569	380,851	421,416	446,242	449,527	
			増加率	%	99	102	111	56	▲ 00	141	84	59	118	163	▲ 11	43	63	59	46	46	38	25	96	101	75	68	107	59	07
		歳出	金額	87,465	98,669	108,918	117,223	118,236	135,216	146,963	156,518	174,985	203,550	201,283	209,930	223,138	236,225	247,203	258,586	268,387	275,010	301,417	331,777	356,569	380,851	421,416	446,242	449,527	
			増加率	%	86	128	104	76	09	144	87	65	118	163	▲ 11	43	63	59	46	46	38	25	96	101	75	68	107	59	07
	機能別歳出割合 (中央政府、一般 会計基準)	歳出/名目GDP		%	-	-	-	-	-	-	220	212	219	211	220	222	228	213	214	207	225	217	213	218	207	203	221	237	226
		公共秩序及び安全		%	-	-	-	-	-	-	66	66	63	59	60	61	60	58	59	61	60	61	59	57	55	56	50	47	50
		外交・統一		%	-	-	-	-	-	-	11	11	11	09	10	11	11	10	10	09	09	10	09	08	08	08	08	10	10
		国防		%	-	-	-	-	-	-	154	157	154	146	148	150	148	144	145	146	145	147	144	141	141	139	130	129	133
		教育		%	-	-	-	-	-	-	194	195	202	193	188	195	202	205	203	195	191	208	212	213	203	185	198	217	213
		文化及び観光		%	-	-	-	-	-	-	09	09	09	08	09	09	09	09	09	10	10	10	10	10	10	10	10	10	10
8	マナーサブライ	環境	%	-	-	-	-	-	-	11	11	11	12	14	14	13	14	15	15	15	12	12	10	14	15	14	13	13	
		社会福祉	%	-	-	-	-	-	-	86	97	103	104	112	113	110	119	133	142	142	144	158	168	175	180	176	176	175	
		保健	%	-	-	-	-	-	-	24	23	24	26	27	27	26	28	29	29	27	25	26	27	29	30	46	36	33	
		農林水産	%	-	-	-	-	-	-	45	46	34	32	32	24	32	31	28	31	31	28	30	27	29	26	22	20	21	
		産業・中小企業及びエネルギー	%	-	-	-	-	-	-	24	22	20	26	21	21	21	25	23	22	21	20	20	24	32	36	25	26		
		交通及び物流	%	-	-	-	-	-	-	97	92	83	87	75	70	75	70	72	75	69	63	62	52	50	47	41	32	40	
		通信	%	-	-	-	-	-	-	01	05	05	02	03	02	02	01	01	01	01	01	01	01	01	02	02	02	02	
		国土及び地域開発	%	-	-	-	-	-	-	25	25	35	49	53	50	31	28	24	24	21	19	15	16	16	19	17	17	20	
		科学技術	%	-	-	-	-	-	-	15	14	14	15	18	19	21	22	21	22	22	22	22	21	19	19	20	19	18	17
		予備費	%	-	-	-	-	-	-	-	17	15	13	20	10	11	11	22	14	12	12	11	10	09	10	23	09	10	09
9	物価指数	M2 (平残)	10億円	691,394	739,337	824,228	888,989	929,641	993,960	1,076,682	1,197,095	1,367,713	1,508,550	1,639,675	1,708,985	1,798,626	1,885,781	2,009,576	2,182,912	2,342,621	2,471,226	2,626,902	2,809,944	3,070,830	3,430,442	3,722,787	3,830,620	4,046,626	
		M2対前年伸び率	%	22	69	115	79	46	69	83	112	143	103	87	42	52	48	66	86	73	55	63	70	93	117	85	29	56	
		M2/名目GDP	%	102.3	100.9	101.4	102.4	98.6	99.9	103.0	105.5	113.7	120.2	118.9	118.0	119.5	120.0	122.6	125.4	127.8	127.8	130.9	137.7	149.2	154.4	160.2	159.0	158.2	
		生産者物価指数	200=100	761	757	755	771	818	855	843	926	928	926	962	1026	1033	1017	1011	971	953	986	1004	1005	1000	1064	1153	1171	1191	
10	対米為替レート	消費者物価指数	200=100	632	657	676	699	724	744	761	780	817	839	864	899	918	930	942	949	958	976	991	995	1000	1025	1077	1116	1142	
		年平均値	円/ドル	113.12	129.09	129.65	119.85	114.74	102.13	95.08	929.16	1103.36	1276.35	1156	1107.99	1126.76	1095.04	1053.12	1131.52	1160.41	1130.48	1166.11	1180.01	1144.61	1292.2	1305.53	1361.38		

(注) 1. 経済活動人口とは、軍人、学生、専業主婦を除く15歳以上の人口をいう。  
2. 失業率は、経済活動人口に占める失業者の割合を示す。  
3. 建設業は第3次産業に含まれる。  
4. 2000年の新産業区分によるものである。

付表 4-2 韓国の統計データ(2)

No.	区分	単位	2000	2001	2002	2003	2004	2005	2006	2007	2008	2009	2010	2011	2012	2013	2014	2015	2016	2017	2018	2019	2020	2021	2022	2023	2024
11	貿易(通関ベース) (注5)	輸出(A)	1,723	1,504	1,625	1,938	2,538	2,844	3,255	3,715	4,220	3,835	4,464	5,552	5,479	5,596	5,727	5,308	4,954	5,727	6,009	5,422	5,125	6,444	6,836	6,322	6,836
		輸入(B)	1,605	1,411	1,521	1,788	2,245	2,612	3,094	3,568	4,353	3,231	4,252	5,344	5,196	5,156	5,255	4,365	4,082	4,785	5,352	5,033	4,676	6,151	7,314	6,426	6,318
		貿易黒差(A+B)	3,327	2,915	3,146	3,726	4,783	5,457	6,348	7,283	8,573	6,866	8,916	10,796	10,675	10,752	10,482	9,933	9,016	10,522	11,401	10,456	9,801	12,395	14,150	12,748	13,154
		貿易収支(A-B)	118	93	103	150	294	232	161	146	▲133	404	412	308	283	440	472	903	892	952	697	389	449	283	▲478	▲103	518
		貿易/名目GDP	55.7	51.4	48.4	51.2	58.1	56.2	58.0	59.7	78.6	69.8	74.7	82.6	79.9	74.9	70.6	62.6	57.1	61.5	62.5	59.7	56.2	64.9	78.7	69.1	70.2
主要国別貿易(通関ベース)(注6,7)	対アメリカ	輸出	37,611	31,211	32,780	34,219	42,849	41,343	43,184	45,766	46,377	37,650	49,816	56,208	58,525	62,052	70,285	69,832	66,462	68,610	72,720	73,344	74,116	95,932	100,766	115,696	127,761
		輸入	29,242	22,376	23,009	24,814	28,783	30,586	33,654	37,219	38,365	29,039	40,403	44,569	43,341	41,512	45,283	44,024	43,216	50,749	58,868	61,879	57,492	73,213	81,785	71,272	72,132
		貿易収支	8,369	8,835	9,772	9,405	14,067	10,757	9,529	8,547	8,012	8,611	9,413	11,639	13,184	20,541	25,002	25,808	23,246	17,860	13,852	11,465	16,624	22,689	27,981	44,424	55,629
		輸出	18,455	18,190	23,754	35,110	49,763	61,915	69,459	81,985	91,389	86,703	116,838	134,185	134,323	145,869	145,288	137,124	124,433	142,120	162,125	136,203	132,365	162,913	155,789	124,818	133,011
		輸入	12,799	13,303	17,400	21,909	29,855	38,648	48,557	63,028	76,930	54,246	71,574	86,432	80,785	83,053	90,082	90,250	86,980	97,860	106,489	107,229	108,885	138,628	154,576	142,857	139,878
	対ロシア	貿易収支	5,656	4,888	6,354	13,201	21,778	23,267	20,903	18,957	14,459	32,457	45,264	47,753	53,338	62,817	55,205	46,574	37,453	44,280	55,636	28,974	23,481	24,285	1,213	▲18,040	▲6,867
		輸出	788	938	1,066	1,659	2,339	3,864	5,179	8,088	9,748	4,194	7,760	10,305	11,097	11,149	10,129	4,886	4,769	6,907	7,221	7,774	6,900	9,980	6,328	6,133	4,529
		輸入	2,058	1,929	2,218	2,532	3,671	3,937	4,573	6,977	8,340	5,789	9,899	10,852	11,354	11,496	15,669	11,308	8,641	12,040	17,504	14,367	10,630	17,357	14,817	8,892	6,873
		貿易収支	▲1,270	▲991	▲1,152	▲863	▲1,332	▲72	646	1,110	1,408	▲1,955	▲2,140	▲547	▲346	▲346	▲5,501	▲6,623	▲3,872	▲5,133	▲10,183	▲6,792	▲3,730	▲7,377	▲8,489	▲2,759	▲2,344
		輸出	20,466	16,506	15,143	17,276	21,701	24,027	26,534	26,370	28,252	21,771	28,176	39,680	38,796	34,662	32,184	25,377	24,355	26,816	30,529	28,420	25,088	30,082	30,606	29,001	29,607
	対日本	輸入	31,828	26,633	29,856	36,313	46,144	48,403	51,926	56,250	60,956	49,428	64,246	68,320	64,393	60,029	53,768	45,854	47,467	55,125	54,604	47,381	46,023	54,642	54,712	47,656	47,594
		貿易収支	▲11,362	▲10,128	▲14,713	▲19,037	▲24,443	▲24,376	▲25,392	▲29,880	▲32,704	▲27,657	▲36,120	▲28,640	▲25,567	▲25,367	▲21,585	▲20,277	▲23,112	▲28,319	▲24,075	▲19,161	▲20,925	▲24,580	▲24,106	▲18,656	▲17,967
		輸出	272	224	370	434	448	753	825	1,029	883	733	858	791	897	520	1,137	1,382	147	1	21	7	4	1	0	-	-
		輸入	149	152	282	288	258	336	554	766	937	933	1,044	900	1,074	615	1,026	1,452	186	0	11	0	0	0	0	-	-
		貿易収支	123	72	88	146	190	418	271	262	▲54	▲201	▲186	▲110	▲177	▲95	111	▲190	▲38	1	10	6	4	1	0	-	-
品目別輸出	対モンゴル	輸出	55	77	87	100	75	78	110	170	238	167	192	350	423	399	397	246	209	228	308	291	271	385	426	476	582
		輸入	2	2	6	4	5	5	6	21	31	21	39	61	54	27	24	46	10	14	27	33	21	25	38	63	35
		貿易収支	53	74	82	96	71	73	104	149	207	146	153	289	380	373	323	199	198	214	281	258	251	360	388	414	546
		合計	172,268	150,439	162,471	193,818	253,845	284,419	325,465	371,489	422,007	363,534	466,384	555,214	547,870	559,632	572,065	526,757	495,026	573,694	604,890	542,233	512,088	644,400	683,585	632,226	683,609
		軽工業製品	30,286	26,315	25,479	27,298	29,607	26,332	26,864	27,470	29,416	27,498	32,690	38,985	40,459	38,965	38,066	35,366	35,425	35,961	35,818	34,192	32,388	35,284	35,156	33,420	34,184
	機械類・精密機器	化学製品	13,531	12,231	13,456	16,592	22,675	27,296	31,235	36,822	41,920	36,631	47,491	59,054	59,647	64,442	65,577	55,889	55,308	65,683	73,959	67,579	66,556	91,944	98,014	86,567	83,583
		鉄鋼製品	11,360	10,030	10,310	13,094	18,621	22,479	27,172	31,594	38,083	29,876	37,649	48,628	47,149	43,620	47,504	41,407	39,945	46,881	48,061	44,117	39,382	52,619	55,323	49,830	48,167
		機械類・精密機器	10,612	10,462	11,484	14,253	20,190	25,876	28,599	36,164	42,950	32,772	44,041	54,547	55,657	55,365	57,879	57,348	55,173	63,265	69,380	67,631	63,368	70,915	70,887	72,616	72,436
		電気・電子機器	66,828	52,197	61,308	74,730	96,943	103,522	116,128	126,914	127,182	121,217	154,148	158,893	155,969	171,177	174,466	170,509	159,393	191,994	214,809	171,443	178,472	221,787	224,220	181,096	230,951
	自動車	自動車	11,104	11,454	13,323	17,480	24,579	27,181	30,497	34,483	31,288	22,989	31,782	40,910	42,388	44,283	44,821	41,721	37,486	38,831	38,248	40,455	35,634	44,317	51,680	68,261	68,324
		船舶	8,261	9,755	10,720	11,168	15,006	17,363	21,662	26,855	41,294	42,825	47,112	54,594	38,190	36,169	38,660	38,802	33,467	41,363	20,710	19,542	19,151	22,384	17,589	20,815	24,502
		その他	20,286	18,015	16,390	19,201	25,824	34,770	43,308	51,187	69,874	50,516	71,471	101,653	108,411	105,681	105,142	85,735	79,219	89,696	103,876	97,475	77,367	105,160	130,716	119,621	121,463

No.	区分	単位	2000	2001	2002	2003	2004	2005	2006	2007	2008	2009	2010	2011	2012	2013	2014	2015	2016	2017	2018	2019	2020	2021	2022	2023	2024
	品目別輸入	合計	160,481	141,098	152,126	178,827	224,463	261,238	309,383	356,846	435,275	523,985	425,212	524,413	519,584	515,586	525,515	436,499	406,193	478,478	535,202	503,943	467,633	615,093	731,370	642,572	631,767
		穀物	2,438	2,529	2,665	2,934	3,717	3,365	3,471	4,750	7,422	5,298	5,925	7,514	7,870	8,459	7,938	6,929	6,172	6,006	6,765	6,914	7,074	8,947	11,325	9,760	8,665
		燃料	37,801	33,790	32,140	38,155	49,855	66,487	85,347	94,626	140,902	90,995	121,250	171,914	184,331	177,903	173,655	102,068	80,572	108,710	145,655	126,196	86,003	136,678	217,856	170,799	161,626
		鉱物	4,192	4,064	4,144	4,850	7,517	9,368	13,050	16,043	19,598	13,660	21,359	31,050	28,302	24,729	24,582	17,571	15,512	20,273	21,995	21,081	21,369	33,342	31,345	27,068	25,942
		化学	12,671	12,070	13,128	15,422	19,353	22,727	25,301	29,172	33,115	28,708	37,667	44,188	43,757	43,858	39,579	39,067	44,023	49,992	47,013	46,378	60,446	70,184	64,790	55,455	
		鉄鋼	6,007	5,020	6,268	8,205	13,251	16,408	17,701	24,076	37,072	21,561	27,312	30,351	26,334	24,573	27,014	21,153	18,854	20,321	19,716	19,775	15,212	22,200	22,692	21,253	20,490
		非鉄金属	4,845	4,223	4,343	5,279	7,766	8,600	12,329	14,306	13,359	9,111	12,618	15,089	12,563	12,474	12,776	11,548	10,716	12,062	12,770	12,006	11,740	18,399	19,456	15,866	15,898
		機械類と精密機械	18,478	14,893	17,073	20,951	27,500	31,260	35,346	39,293	40,041	33,618	47,656	50,539	49,848	50,113	50,814	49,102	47,813	63,076	60,491	50,689	57,876	69,997	68,650	66,071	67,834
		電気・電子機器	42,411	33,322	35,903	42,332	49,713	54,564	59,665	66,984	70,448	59,782	73,320	80,057	76,332	80,917	84,461	87,460	84,870	95,800	100,371	100,422	105,055	127,620	144,753	129,326	135,423
		その他	31,638	31,167	36,462	40,699	46,291	48,459	56,748	67,596	73,318	60,752	78,105	93,711	90,247	93,241	100,414	101,089	102,617	108,207	117,447	118,646	116,926	137,465	145,109	137,637	140,435
12 海外直接投資 (実行ベース)	合計		5,415	6,089	4,164	4,936	7,020	7,429	12,022	23,134	24,341	20,993	25,670	29,663	29,694	31,213	28,778	30,505	40,858	45,509	51,843	65,729	58,209	76,909	81,677	66,002	65,800
	アジア		1,764	1,869	1,980	2,797	4,652	4,460	6,557	12,376	12,093	7,196	10,321	11,299	11,851	11,469	9,260	10,756	11,178	13,429	17,866	20,864	19,184	18,627	20,267	11,377	12,936
	中東		33	25	48	28	38	46	172	206	184	385	330	509	368	400	1,185	1,563	1,109	665	959	590	778	233	144	137	369
	北米		1,543	1,894	651	1,110	1,451	1,307	2,312	3,770	5,283	6,061	4,695	8,768	6,677	6,498	7,217	7,619	15,028	15,780	11,804	16,972	18,170	30,676	31,999	32,444	26,265
	中南米		1,510	1,25	300	615	612	655	1,333	1,501	2,218	999	2,376	2,692	3,711	3,723	4,455	5,658	6,462	7,107	8,348	10,944	8,231	13,019	11,520	9,786	9,951
	ヨーロッパ		317	2,137	1,082	263	740	672	1,229	4,524	3,438	5,357	6,253	4,447	4,235	5,474	4,290	3,505	5,281	7,349	12,004	14,738	10,326	12,367	15,710	11,045	14,966
	その他		248	39	102	122	126	288	420	756	1,124	995	1,695	1,948	2,852	3,650	2,370	1,403	1,800	1,180	863	1,621	1,520	1,987	2,038	1,213	1,913
13 エネルギー	1次エネルギー供給(石油換算)		1831	185.8	196.5	201.7	205.2	221.3	216.3	228.1	231.3	238.4	254.4	269.2	269.0	269.5	271.3	276.8	296.7	296.7	300.7	297.6	285.5	300.5	304.0	297.6	
	石炭		431	45.8	48.0	49.1	51.9	53.0	54.4	58.1	64.9	67.1	76.0	82.4	79.1	80.5	82.8	83.7	84.0	89.8	91.0	85.0	76.0	77.0	75.9	73.7	
	石油		90.8	90.2	91.5	92.9	89.7	88.4	89.6	101.2	96.5	100.3	100.2	100.6	102.8	101.3	109.8	106.4	115.3	116.1	114.5	108.0	115.2	114.7	114.7	111.0	
	水力		1.0	0.6	0.8	1.2	1.1	0.9	0.9	0.8	0.7	0.6	0.8	1.0	0.8	0.9	0.6	0.5	0.6	0.6	0.7	0.6	0.8	0.7	0.8	0.8	
	原子力		27.2	28.0	29.8	32.4	32.7	36.7	37.2	30.7	32.5	31.8	31.9	33.3	31.7	29.3	33.0	34.8	34.2	31.6	28.4	31.1	34.1	33.7	37.5	38.4	
	LNG		19.7	19.7	23.8	24.3	27.8	30.4	32.0	34.7	33.8	35.1	42.7	47.3	49.6	51.9	47.4	44.0	45.5	48.6	55.1	53.9	53.9	59.6	59.2	56.6	
	その他		1.1	1.4	2.6	1.8	2.1	12.0	2.2	2.6	3.0	3.5	2.8	4.6	5.0	5.6	6.7	7.6	17.1	10.1	11.1	11.6	12.7	14.4	16.0	17.0	0.0
	発電量	GWh	266,400	285,224	306,474	322,452	342,148	364,638	381,181	403,125	422,355	433,604	474,660	496,893	509,574	517,148	521,971	528,091	540,441	553,530	570,647	563,940	552,162	576,809	594,400	588,047	

(注) 5. 輸出はFOB価格、輸入はCIF価格で計上されている。

6. 北朝鮮については統一省「月刊南北交流協力動向」によるものである。

7. 中国については香港を含まない。

(出所) 統計庁、韓国銀行、韓国貿易協会、企画財政省、統一省、産業通商資源省、関税庁