

## ●モンゴル

モンゴルの消費者の経済に対する信頼は、2021年の第4四半期に大幅に改善した。消費者信頼指数(CCI)は、2020年の第4四半期より22ポイント高く、87であった。第4四半期の前期の結果の詳細な比較については以下で説明する。

消費者の現在のビジネスおよび労働市場の状況の評価から計算された現況指数は、76から78にわずかに上昇した。ビジネス、収入、および労働市場の状況に対する消費者の短期的な見通しを示す期待指数は、81から103まで大幅に上昇した。

第4四半期には、現在の経済状況と6カ月間の経済見通しに対する消費者の評価が、第3四半期よりも楽観的になった。モンゴルでのCOVID-19の蔓延の鈍化は、消費者の期待を高めている。

### 現在の経済状況

消費者のビジネス状況に対する評価は悪化している。消費者の4.4%はビジネス状況が「良好」と述べている。この比率は1.1ポイント上昇した。消費者の63.5%がビジネスの状況は「悪い」と述べた。この比率は5.7ポイント上昇した。労働市場に対する消費者の評価は悪化している。消費者の21.1%が仕事は「豊富である」と答え、前四半期より3.7ポイント下がった。消費者の36.1%が仕事は「手に入れるのが難しい」と答えた。これは前四半期とはほぼ同じレベルである。

### 6カ月後についての期待

近い将来の消費者の期待は改善している。消費者の24.2%は、近い将来、ビジネス状況が「良好」になると考えており、この比率は前四半期より10ポイント上昇した。24%は、近い将来のビジネス状況が「悪い」と考えている。この比率は前四半期より1.6ポイント低下した。消費者の21.1%は、就業機会が7.5ポイント上昇すると信じており、14.1%は、2.1ポイント低下すると考えている。消費者の21.6%は、収益が6.4ポイント増加すると考えており、12.1%は、収益が1.5ポイント減少すると考えている。

2021年第4四半期には、耐久消費財の需要が2020年のレベルと比較して増加した。この増加は、主に観光業、白物家電、不動産の増加によるものである。次の6カ月で、消費者の14.2%が車の購入を計画し、8%が不動産の購入を計画し、15.2%が大型家電製品の購入を計画している。消費者の11.7%が旅行を計画している。

2021年の第4四半期の時点で、今後6カ月の予想インフレ率は8.4%と推定されている。前年同期比2.2ポイント増、前四半期比0.5ポイント増となった。2022年の第4四半期のインフレ率は9.9%になると予想されている。前年同期と同じ水準を維持している。

ウランバートルの予想インフレ率は、農村地域とはわずかに異なる。ウランバートル

の消費者は、今後6カ月のインフレ率が8.7%になると予想しており、地方の消費者は8.1%になると予想している。翌年の予想率はウランバートルで10.3%、農村部で9.5%である。

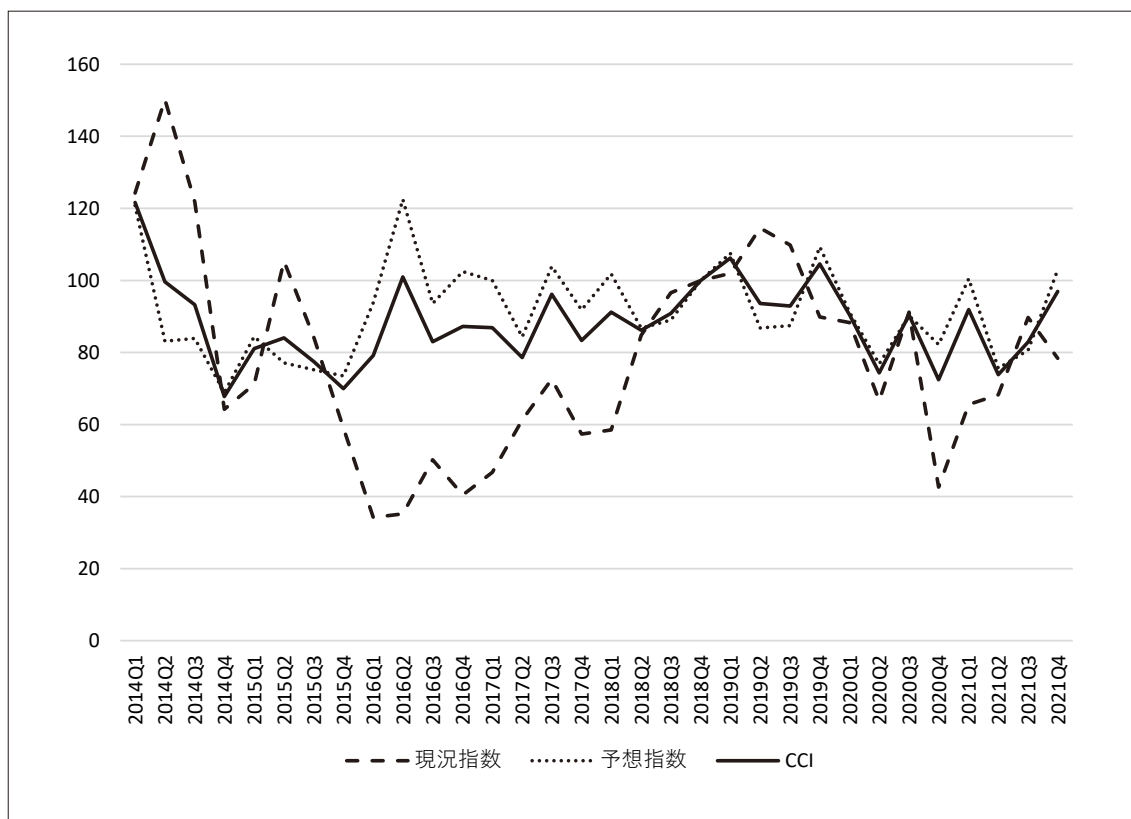
調査参加者の41.3%は、米ドルの為替レートが前年の水準より3.2ポイント高くなると予想している。消費者は、今後6カ月間で1ドル=2945トゥグルグの為替レートを予想している。2021年第4四半期の実際の為替1ドル=2849トゥグルグと比較すると、予想為替レートは96トゥグルグ高くなっている。

住宅価格予想指数は、来年の住宅価格変動に対する消費者の認識に基づいて算出されている。消費者が住宅価格の安定を予想している場合、この指数は1になる。消費者が住宅価格の上昇を期待している場合、指数は1より大きく、消費者が価格の低下を期待している場合、指数は1より小さくなる。2021年第4四半期には、回答者の56.3%が住宅価格の上昇を予想しており、指数は前四半期のレベルである1.77よりもわずかに高くなっている。

国立調査コンサルティングセンター(NRCC)所長  
モンゴル国立大学経済学部准教授  
バトチュレン・アルタンツェツェゲ  
モンゴル国立大学モンゴル日本人材開発センター所長  
ツェンドグワール・ダワードルジ

NRCC 研究員  
モンゴル国立大学経済学部准教授  
バトベヘ・ソヨルマー

図 消費者信頼感指数(CCI) (2018年基準)



	2016年	2017年	2018年	2019年	2020年	2021年	2020年 1Q	2020年 2Q	2020年 3Q	2020年 4Q	2021年 1Q	2021年 2Q	2021年 3Q	2021年 4Q	2021年 1月
名目国内総生産(兆トゥグルグ)	23.9	28.0	32.6	37.8	37.5	43.0	7.5	9.5	9.6	10.9	9.2	10.5	9.9	-	-
実質 GDP 成長率(対前年同期比:%)	1.5	5.6	7.7	5.6	▲4.6	1.4	▲10.1	▲8.2	▲2.6	1.0	14.8	0.6	▲0.9	▲3.8	-
鉱工業生産額(対前年同期比:%)	▲0.3	5.1	6.4	1.7	▲1.6	49.3	▲13.1	▲11.6	0.2	10.9	71.1	50.5	47.5	28.1	16.0
消費者物価上昇率(対前年同期比:%)	0.8	4.3	6.8	7.3	3.7	7.1	6.1	3.6	2.4	2.7	2.5	6.1	8.6	11.2	14.6
失業率(%)	10.0	8.8	7.8	10.0	7.0	-	6.6	6.6	7.3	7.6	8.8	8.4	7.4	8.1	-
対ドル為替レート(トゥグルグ)	2,148	2,441	2,473	2,664	2,813	2,849	2,757	2,799	2,847	2,851	2,850	2,850	2,849	2,849	2,849
貨幣供給量(M2)の変化(対前年同期比:%)	21.0	30.5	22.8	7.0	16.3	15.0	3.8	5.5	9.8	16.3	22.9	29.8	20.4	15.0	10.6
融資残高の変化(対前年同期比:%)	6.1	9.6	26.5	5.1	▲4.9	21.3	▲1.8	▲4.6	▲4.4	▲4.9	2.9	10.3	16.5	21.3	21.9
不良債権比率(%)	8.5	8.5	10.4	10.1	11.7	10.0	10.7	11.0	11.4	11.7	11.5	10.2	9.8	10.0	9.9
貿易収支(百万 USドル)	1,558	1,863	1,137	1,492	2,277	2,398	▲126	494	851	1,064	477	373	448	1,126	▲17
輸出(百万 USドル)	4,916	6,201	7,012	7,620	7,576	9,247	1,036	1,792	2,319	2,429	2,000	2,111	2,313	2,848	540
輸入(百万 USドル)	3,358	4,337	5,875	6,128	5,299	6,849	1,162	1,299	1,468	1,366	1,524	1,737	1,865	1,722	557
国家財政収支(十億トゥグルグ)	▲3,660	▲1,742	3	▲756	▲4,539	▲2,909	▲276	▲1,922	▲541	▲1,800	▲96	▲973	▲208	▲1,631	▲358
国内貨物輸送(対前年同期比:%)	20.0	15.3	14.6	7.4	1.1	▲13.2	▲6.3	▲8.8	1.9	17.0	15.7	0.7	▲24.2	▲34.0	-
国内鉄道貨物輸送(対前年同期比:%)	7.9	9.1	13.5	13.5	10.3	▲4.1	10.8	12.6	13.1	5.0	4.0	1.5	▲5.4	▲17.2	-
国内道路貨物輸送(対前年同期比:%)	78.4	33.6	17.3	▲6.6	▲24.5	▲50.6	▲54.5	▲68.8	▲19.9	73.1	94.1	257.0	▲76.8	▲81.1	-
成畜死亡数((対前年同期比:%)	132.0	-38.8	197.0	-58.0	85.0	-	89.2	78.0	78.4	98.0	87.9	78.3	78.4	-	-2600.0

(注) 消費者物価上昇率、失業率、貨幣供給量、融資残高、不良債権比率は期末値、為替レートは期中平均値。

(出所) モンゴル国家統計局『モンゴル統計年鑑』、『モンゴル統計月報』各号 ほか