

ERINA REPORT

ECONOMIC RESEARCH INSTITUTE FOR NORTHEAST ASIA

ERINA REPORT 88

特集 吉林省経済と図們江地域開発の進展

Special Feature: Developments in the Economy of Jilin Province and in the Development of the Tumen River Area

■中国吉林省と北朝鮮の経済貿易関係の現状と展望 呉昊

The Current Status of and Prospects for the Economic and Trade Relations between China's Jilin Province and the DPRK (Summary)

WU Hao

■図們江地域開発の進展と課題 -延辺朝鮮族自治州を中心に- 李聖華

Research into Economic Cooperation in the Tumen River Area Development Programme: With a focus on the Yanbian region (Summary)

LI Shenghua

■長白山自然保護区の発展及び生態環境の保護について 衣保中・金真

A Study on the Relationship between the Exploitation of the Changbai Mountain National Nature Reserve and the Protection of the Ecological Environment (Summary)

YI Baozhong · JIN Zhen

■中国黒龍江省における国有農場の農業生産及び関連事業の展望 -農墾企業を対象として- 八木洋憲・朱永浩

The Prospects for the Agricultural Production of State Farms and Related Businesses in China's Heilongjiang Province: With a state-owned land-reclamation enterprise (*nongken qiye*) as the subject (Summary)

YAGI, Hironori · ZHU Yonghao

2009
JULY
vol. 88

目 次

特集 吉林省経済と図們江地域開発の進展

Special Feature: Developments in the Economy of Jilin Province and in the Development of the Tumen River Area

■ 特集にあたって	1
ERINA調査研究部研究員 朱永浩	
On the Special Feature	3
ZHU Yonghao, Researcher, Research Division, ERINA	
■ 中国吉林省と北朝鮮の経済貿易関係の現状と展望	5
吉林大学東北アジア研究院教授 呉昊	
The Current Status of and Prospects for the Economic and Trade Relations between China's Jilin Province and the DPRK (Summary)	13
WU Hao, Professor, Northeast Asian Studies Academy of Jilin University	
■ 図們江地域開発の進展と課題 - 延辺朝鮮族自治州を中心に -	14
延辺大学経済管理学院助教授 李聖華	
Research into Economic Cooperation in the Tumen River Area Development Programme: With a focus on the Yanbian region (Summary)	19
LI Shenghua, Associate Professor, College of Economics and Management, Yanbian University	
■ 長白山自然保護区の発展及び生態環境の保護について	20
吉林大学東北アジア研究院教授 衣保中	
吉林大学東北アジア研究院修士課程 金真	
A Study on the Relationship between the Exploitation of the Changbai Mountain National Nature Reserve and the Protection of the Ecological Environment (Summary)	25
YI Baozhong, Professor, Northeast Asian Studies Academy of Jilin University JIN Zhen, Postgraduate Student, Northeast Asian Studies Academy of Jilin University	
■ 中国黒龍江省における国有農場の農業生産及び関連事業の展望—農墾企業を対象として— ...	26
東京大学大学院農学生命科学研究科准教授 八木洋憲	
ERINA調査研究部研究員 朱永浩	
The Prospects for the Agricultural Production of State Farms and Related Businesses in China's Heilongjiang Province: With a state-owned land-reclamation enterprise (<i>nongken qiye</i>) as the subject (Summary)	32
YAGI, Hironori, Associate Professor, Graduate School of Agricultural and Life Sciences, The University of Tokyo ZHU Yonghao, Researcher, Research Division, ERINA	
■ 会議・視察報告	
◎モンゴルの鉱業・インフラ開発会議.....	33
ERINA調査研究部研究主任 Sh. エンクバヤル	
◎大開発・投資フォーラム：モンゴル2009.....	34
ERINA調査研究部研究主任 Sh. エンクバヤル	
◎平壤出張記.....	36
ERINA調査研究部研究主任 三村光弘	
■北東アジア動向分析.....	40
■研究所だより.....	47

〈特集：吉林省経済と図們江地域開発の進展〉 特集にあたって

ERINA 調査研究部研究員 朱永浩

アメリカ発の世界金融危機が北東アジア各国にも大きな衝撃を与えるなか、2008年における中国の実質GDP成長率は9.0%と、2002年以来の一桁台にとどまった。これに対し、東北振興策が開始されてから高成長が続いている東北三省（遼寧省、吉林省、黒龍江省）は、いずれも二桁成長を維持した。特に吉林省の伸び率は高く、全国平均を大きく上回る16.0%を記録している。同省の基幹産業である自動車、石油化学、電子、食品加工、製薬が好調を維持し、食糧収穫量も史上最高の大豊作（2,840万トン）となった（表1）。

一方、内陸の吉林省にとって対外開放戦略の目玉ともいえる「図們江地域開発」において、新たな動きがみられている。まず、2008年9月に念願の吉林～延吉間の高速道路が竣工し、省内で最長となる長春～吉林～延吉～図們間の高速道路が全線開通した。2010年9月完成予定の図們～琿春間が開通すれば、吉林省の東西を結ぶ大動脈となり、図們江地域開発の進展に大きく貢献すると期待される。さら

に、ハルビン～大連旅客専用線や、東北東部鉄道通路（東辺道鉄道）などの鉄道事業の整備も急がれている。

インフラ整備事業が積極的に推進されると同時に、吉林省の新たな地域振興モデルとして、2007年に同省中東部の長春市、吉林市、延辺朝鮮族自治州（図們江地域）を対象とする「長吉図先導区」構想が打ち出された。この構想は概ね5年～10年をかけ、長吉（長春市～吉林市）、延龍図（延吉市～龍井市～図們市）の地域経済一体化を推進するとともに、琿春市を北東アジア地域の窓口に、延龍図を最前線に、長吉を牽引役にする発展戦略である。2008年10月、長吉図先導区構想と図們江地域開発を有機的に結合させるための「中国図們江地域協力開発計画及び長吉図先導区計画綱要」専門家諮問会が北京で開催された。今後、長吉図先導区構想の具体化、そして国家プロジェクトとして認可を得られるかが注目される。

しかし、北東アジア地域の経済協力という視点からいえば、「①意見合意の困難、②参加国の国際協力経験の不足、③制度的基盤の欠如、④リーダーシップを取る国の不在、⑤開発資金調達限界、⑥参加国間の情報交流の不足」¹といった図們江地域開発の課題が依然として存在しているのも事実である。そして、図們江地域の経済発展、観光の促進に加え、自然環境の保全について十分に議論されていないという課題も抱えている。

本特集は、以上の背景を踏まえて企画されたものである。具体的には、「北東アジアとの連携」と「地域開発と環境保全」という2つの視点からみた吉林省経済と図們江地域開発の関連研究論文によって構成されている。

冒頭の呉論文は、まず吉林省と北朝鮮の経済貿易関係の現状をサーベイし、次いで中朝貿易の課題及び将来展望について考察を行ったものである。公表されている統計データ及び日本では得がたい一次資料に基づき、中朝経済貿易関係の現状と課題を詳しく論じている。

李論文は、北朝鮮・ロシアの国境に位置する延辺朝鮮族自治州の対外貿易と直接投資を中心に整理した上で、図們江地域開発と北東アジア地域経済協力の進展と課題を考察し、さらに協力の優先分野についても言及している。

表1 吉林省の主要経済指標（2008年）

項目	単位	数値	前年比
面積	万km ²	18.70	—
人口	万人	2,734.21	1.6%
GDP	億元	6,424.06	16.0%
第一次産業付加価値額	億元	916.70	9.5%
第二次産業付加価値額	億元	3,064.63	17.2%
第三次産業付加価値額	億元	2,442.73	16.7%
1人当たりGDP	元	23,514	15.7%
工業付加価値額	億元	2,491.28	18.6%
食糧生産高	万トン	2,840.00	15.7%
固定資産投資	億元	5,608.20	40.1%
社会消費品小売総額	億元	2,484.26	24.3%
輸出入総額	億ドル	133.41	29.5%
輸出総額	億ドル	47.72	23.7%
輸入総額	億ドル	85.69	33.0%
貿易収支	億ドル	▲ 37.97	—
金融機関預金残高	億元	6,433.34	19.2%
都市住民1人当たり可処分所得	元	12,829.45	13.7%
農民1人当たり純収入	元	4,932.74	17.7%
外資利用額（実行ベース）	億ドル	30.08	32.5%
外国直接投資（実行ベース）	億ドル	9.93	12.2%

（注）工業付加価値額は一定規模工業企業（国有企業と年間売上高500万元以上の非国有企業）のみ。

（出所）吉林省統計局「吉林省2008年国民経済・社会発展統計公報」（2009年2月23日公表）より作成。

¹ 李燦雨『図們江地域開発10年－その評価と課題』ERINA booklet（Vol. 2）、2003年、65ページ。

衣・金論文は、図們江地域の観光資源、自然資源、環境保護において重要な位置を占める長白山自然保護区について分析している。持続可能な開発を進めていく上で長白山自然保護区の抱えている環境上の課題を指摘し、今後の方

向性を提言している。

以上、本特集の内容が、図們江地域開発をめぐる諸問題を把握して今後の展開について考える上で、読者のご参考となれば幸いである。

(Special Feature: Developments in the Economy of Jilin Province and in the Development of the Tumen River Area)

On the Special Feature

ZHU Yonghao

Researcher, Research Division, ERINA

Amid the global financial crisis originating in the United States, which is having a great impact on the nations of Northeast Asia, the real GDP growth rate for China in 2008 was only 9.0%, the first single-digit growth since 2002. In contrast to this the three provinces of the Northeast (Liaoning, Jilin and Heilongjiang provinces), where high growth has continued from the commencement of the policy of the Revitalization of the Northeast Old Industrial Base, all maintained double-digit growth. Jilin Province's growth rate in particular was high, and recorded 16.0%, which greatly exceeded the national average. Automobiles, petrochemicals, electricity, food processing and pharmaceuticals, which are the key industries in the province, stayed in good shape, and also the volume of the

food harvest was the largest bumper crop in history (28.4 million tons). (See Table 1.)

Meanwhile, new developments can be seen in the "development of the Tumen River area," which for the hinterland areas of Jilin Province could be called the featured strategy for opening up to the outside world. Firstly, in September 2008 the long-awaited expressway between Jilin and Yanji was completed, and the Changchun- Jilin-Yanji-Tumen expressway, the longest in the province, was fully opened to traffic. Then, if the stretch between Tumen and Hunchun is opened as planned in September 2010, it is expected that it will be capable of contributing greatly to progress in the development of the Tumen River area, becoming a major artery connecting up

Table 1. Key Economic Indicators for Jilin Province (2008)

Indicator	Unit	Value	Change on previous year
Area	Km ²	187,000	—
Population	Persons	27,342,100	1.6%
GDP	Billion yuan	642.406	16.0%
Primary industry added value total	Billion yuan	91.670	9.5%
Secondary industry added value total	Billion yuan	306.463	17.2%
Tertiary industry added value total	Billion yuan	244.273	16.7%
Per capita GDP	Yuan	23,514	15.7%
Industry added value total	Billion yuan	249.128	18.6%
Food production	Million tons	28.400	15.7%
Fixed asset investment	Billion yuan	560.820	40.1%
Total retail sales of consumer goods	Billion yuan	248.426	24.3%
Total imports and exports	US\$ billion	13.341	29.5%
Total exports	US\$ billion	4.772	23.7%
Total imports	US\$ billion	8.569	33.0%
Trade balance	US\$ billion	-3.797	—
Deposits of financial institutions	Billion yuan	643.334	19.2%
Per capita disposal income of urban residents	Yuan	12,829.450	13.7%
Per capita net income of rural residents	Yuan	4,932.740	17.7%
Utilization of foreign capital (actual)	Billion yuan	3.008	32.5%
Foreign direct investment (actually used)	Billion yuan	0.993	12.2%

Note: "Industry added value total" is only for industrial enterprises of a certain size (state-owned enterprises and those non-state-owned enterprises with an annual turnover of 5 million yuan or over)

Source: Compiled from the Jilin Statistical Bureau's *Jilin Province 2008 Statistical Bulletin on National Economic and Social Development* (published 23 February 2009)

to the northwest of Jilin Province. Next, the putting in place is being expedited of railway projects such as the Harbin-Dalian Passenger-Dedicated Line and the Northeast eastern railway corridor (Eastern Border Railway).

Furthermore, in 2007, at the same time as infrastructure development projects were being actively promoted, the "Changchun-Jilin-Tumen Opening-Up Pilot Area" concept was worked out as Jilin Province's new model for regional revitalization, covering Changchun and Jilin cities and the Yanbian Korean Autonomous Prefecture (the Tumen River area) in the eastern part of the province. This concept, along with promoting the regional economic integration of Changji (Changchun-Jilin) and Yanlongtu (Yanji-Longjing-Tumen), is to take in general five to ten years, and is a development strategy which will make Hunchun a Northeast Asian entry point, put Yanlongtu in the frontline, and give Changji the role of engine. In October 2008 the "China Tumen River Area Cooperative Development Project and Changchun-Jilin-Tumen Opening-Up Pilot Area Project Outline" expert consultative committee meeting was held in Beijing to combine organically the Changchun-Jilin-Tumen Opening-Up Pilot Area concept and the development of the Tumen River area. Attention is being drawn to whether approval will be obtained in the future for the substantiation of the Changchun-Jilin-Tumen Opening-Up Pilot Area concept, followed by a national project.

From the point of view of Northeast Asian regional economic cooperation, however, it is also a fact that the problems of the development of the Tumen River area still exist, such as "i) differences of opinion; ii) a dearth of experience of international cooperation on the part of the participating countries; iii) the lack of an institutional base; iv) the absence of a country that can provide leadership; v) limits on the supply of development finance; and vi) the lack of information exchange between participating countries."¹ Then there is also the problem that there has not been full discussion on the economic development, the

promotion of tourism and in addition the protection of the natural environment of the Tumen River area.

This special feature was planned based on the background given above. More particularly, it is composed of research papers related to the economy of Jilin Province and the development of the Tumen River area, from the two perspectives of "coordination with Northeast Asia" and "regional development and environmental protection."

The lead paper by Wu Hao first surveys the current status of trade and economic relations between Jilin Province and the DPRK, and follows with discussion of the challenges and future prospects for China-DPRK trade. Based on statistical data which have been made public and on primary source materials which are hard to obtain in Japan, it covers in detail the current status of and future prospects for China-DPRK trade and economic relations.

The paper by Li Shenghua gives a summary centered on the foreign trade and direct investment for the Yanbian Korean Autonomous Prefecture, which is located on the national boundaries with Russia and the DPRK; discusses the developments and challenges for the development of the Tumen River area and Northeast Asian regional economic cooperation; and further also makes mention of priority areas for cooperation.

The paper by Yi Baozhong and Jin Zhen makes analysis of the Changbai Mountain National Nature Reserve which occupies an important position in the tourism resources, natural resources and environmental protection of the Tumen River Area. It points out the environmental challenges that the Changbai Mountain National Nature Reserve has in furthering sustainable development, and proposes directions for the future.

My hope is that, in considering future development, the reader will refer to the content of this special feature and gain an understanding of the various problems concerning the development of the Tumen River area.

[Translated by ERINA]

¹ Lee Chan-Woo "Ten Years of Tumen River Area Development: Evaluation and Issues", ERINA Booklet Vol. 2, 2003, pp. 76-77

中国吉林省と北朝鮮の経済貿易関係の現状と展望

吉林大学東北アジア研究院教授 吳昊

1. はじめに

中朝国境線は中国側の8割が吉林省内にあり、その長さは1,206kmに達している。琿春市、図們市、龍井市、和龍県、安図県（以上、延辺朝鮮族自治州の管轄）、臨江市、撫松市、長白県、八道江区（以上、白山市の管轄）、集安県（通化市の管轄）など国境地帯の5市4県1区は、朝鮮民主主義人民共和国（以下、北朝鮮）の咸鏡北道、両江道、慈江道の管轄下にある19市・郡と隣接している。

吉林省内の国境地域は、朝鮮半島との経済的、人的交流の歴史が長く、清の時代から貿易取引と人員の往来が盛んに行われていた。しかし、戦前の朝鮮半島と中国東北部を占領していた日本は、現在の中朝国境地域にあたる南坪、三合、古城里、図們などに税関所と通関口岸を設立し、吉林省の東部国境地域と朝鮮半島との貿易活動に対するコントロールを強化していた。

中華人民共和国が成立してから、社会主義陣営の中朝両国は、経済貿易関係を保ち続けてきたものの、国境地域の経済貿易は十分に展開されてこなかった。改革開放路線が始まると、国境地域の経済発展を促進し、北朝鮮との経済交流を強化するため、通関インフラ施設の改善や通関手続きの簡素化などについて、中国は北朝鮮と積極的に協議を重ねてきた。それゆえ、多くの困難が克服され、中朝両国の経済貿易関係は発展し続けてきた。

2008年末時点で、吉林省内には11カ所の対北朝鮮国境口岸がある。このうち、圈河—元汀里国道口岸、砂坨子—養別爾郡国道口岸、古城里—三長国道口岸、図們—南陽鉄道・国道口岸、長白—恵山国道口岸は、国家一级口岸である。その他、吉林省と北朝鮮との間には、陸続きの「双目峰国境公務通道」がある。地理的な隣接関係及び中国政府による経済貿易促進政策の実施が、吉林省と北朝鮮の経済貿易の活発化につながったといえる。

本稿は、『中国商務年鑑』（1997～2007年版）、『吉林統計年鑑』（1997～2007年版）のデータ及び現地調査で筆者が入手した資料に基づいて、1997年以降の吉林省と北朝鮮の経済貿易関係の現状と課題を明らかにする。具体的には、まず、吉林省と北朝鮮の貿易関係を整理し、吉林省と北朝鮮の投資関係と人員の往来について分析する。次いで吉林省と北朝鮮の経済貿易関係の課題を詳細に検討し、今後の展望について論じていきたい。

2. 吉林省と北朝鮮の貿易関係

2.1. 貿易規模

一部の年を除けば、1999年までの吉林省と北朝鮮の貿易額は、約8,000万ドルで推移していたが、2000年には吉林省の対北朝鮮の貿易額（以下、対朝貿易）が1億1,804万ドルとなり、2007年には3億4,259万ドルへと大きく伸びて、僅か7年間で3倍近くも増えた。

中国の各省、直轄市、自治区の中でも、吉林省は中朝貿易に占めるシェアが高く、遼寧省に次ぐ全国第2位となっている。1997～2007年における吉林省の対北朝鮮の輸出額（以下、対朝輸出）は、中国全体の13.44～24.38%を占めたが、各年度の変動幅が大きかった。たとえば、2001年における吉林省の対朝輸出が中国全体に占める比率は24.38%で最も高かったが、2003年には18.27%へと急低下していた。

2001年における吉林省の対朝輸出は1億3,915万ドルで、1999年に比べて8,134万ドル増となった。その一方、同年の中国全体の対朝輸出は5億7,066万ドルで、1999年に比べて2億4,200万ドル増であった。つまり、吉林省の対朝輸出が急増したとはいえ、中国全体の対朝輸出の増幅に比べると低い水準になったことがわかる。なお、2007年の中国全体の対朝輸出に占める吉林省のシェアは14.02%で、同輸入が25.33%であった。

北朝鮮は長年にわたって吉林省の主要な貿易相手国であり、2002年以降、同省輸出相手国の第4位（または第5位）を占め、同省輸出総額の5～8%を占めた。2007年における吉林省の対朝輸出は1億9,527万ドルで、同省輸出総額の5.06%に相当し、北朝鮮は吉林省にとって第5位の輸出相手国となった。一方、2002年以降の吉林省の輸入相手国をみると、北朝鮮は第3～7位の間で推移している。2004年の順位は第3位であったが、2007年には第7位へと下がった。

表1で示したように、吉林省の対朝貿易は年によって大きく変動し、不規則な変動を見せている。しかしながら、中国全体の対朝貿易に比べてその変動幅は相対的に小さいといえる。貿易収支をみると、中国全体の対朝貿易収支は黒字基調である。さらに、近年では、対朝貿易黒字の規模が拡大傾向を呈している。1997年における中国の対朝貿易黒字は3億1,100万ドルであったが、2007年は8億1,000万ドルへと上昇した。

一方、吉林省の対朝貿易収支は基本的に黒字基調である

表1 吉林省の対朝貿易と全国に占めるシェアの推移

年	中国の対朝輸出 (百万ドル)			中国の対朝輸入 (百万ドル)			中国の対朝貿易総額 (百万ドル)		
	吉林省の対朝輸出(百万ドル)	全国に占めるシェア(%)		吉林省の対朝輸入(百万ドル)	全国に占めるシェア(%)		吉林省の対朝貿易(百万ドル)	全国に占めるシェア(%)	
1997	534.68	91.47	17.11	121.61	38.86	31.95	656.29	130.33	19.86
1998	355.17	47.75	13.44	57.31	22.41	39.10	412.48	70.16	17.01
1999	328.66	57.81	17.59	41.71	20.18	48.38	370.37	77.99	21.06
2000	450.82	98.19	21.78	37.21	19.85	53.35	488.03	118.04	24.19
2001	570.66	139.15	24.38	166.73	30.18	18.10	737.39	169.33	22.96
2002	467.31	108.09	23.13	270.69	43.99	16.25	738.00	152.08	20.61
2003	627.58	114.64	18.27	395.34	65.35	16.53	1,022.92	179.99	17.60
2004	799.50	131.12	16.40	585.70	152.07	25.96	1,385.20	283.19	20.44
2005	1,081.18	189.77	17.55	499.16	164.39	32.93	1,580.34	354.16	22.41
2006	1,231.89	174.19	14.14	467.72	167.69	35.85	1,699.61	341.88	20.12
2007	1,392.45	195.27	14.02	581.52	147.32	25.33	1,973.97	342.59	17.36

(出所)『中国商務年鑑』(1997～2007年版)、『吉林省統計年鑑』(1997～2007年版)、長春税関から筆者が入手した資料より作成。

表2 吉林省の対朝貿易の形態 (%)

年	1997	1998	1999	2000	2001	2002	2003	2004	2005	2006	2007
	輸 出										
一般貿易	31.33	20.80	23.84	30.44	25.16	32.22	25.82	19.84	28.22	16.73	21.45
加工貿易	1.25	1.45	3.10	2.50	1.63	3.05	6.44	4.05	3.87	6.59	5.62
辺境小額貿易	63.05	73.28	68.09	64.12	50.74	61.54	61.92	61.07	55.05	66.08	66.20
バーター貿易	3.74	4.00	3.22	0.69	0.04	0.01	0.01	9.94	5.16	7.64	0.28
その他	0.63	0.48	1.76	2.25	22.43	3.17	5.82	5.10	7.69	2.96	6.45
合計	100	100	100	100	100	100	100	100	100	100	100
	輸 入										
一般貿易	1.93	0.09	0.10	0.10	0.33	3.09	3.37	15.28	21.58	15.19	15.16
加工貿易	0.59	0.27	2.68	1.81	3.64	3.64	9.06	3.88	4.63	6.85	3.54
辺境小額貿易	85.80	93.66	91.48	94.01	90.23	86.52	83.23	75.32	69.80	63.80	62.33
バーター貿易	2.93	1.92	0.00	0.00	0.13	0.00	1.85	3.76	0.16	1.14	0.57
その他	8.75	4.06	5.75	4.08	5.67	6.75	2.49	1.76	3.83	13.02	18.40
合計	100	100	100	100	100	100	100	100	100	100	100

(出所)吉林省商務庁から筆者が入手した資料より作成。

とはいえ、輸出超は比較的小規模にとどまっており、2004年は吉林省の対朝貿易は輸入超過となった。しかし、2005～2007年の3年間、対朝貿易は再び輸出超過に転じている。とりわけ、2007年における吉林省の対朝輸入の減少によって、その黒字規模は一層拡大した。

2007年の吉林省の対朝輸入が減少した理由として、以下の2点が挙げられる。第一に、電力供給不足の影響を受け、吉林省へ鉄鉱石を輸出する北朝鮮の茂山鉱山では、鉄鉱粉の生産能力が著しく低下した。第二に、2007年より北朝鮮は鉱物資源の開発・輸出に対する管理を強化し、一次産品輸出を制限し始めた。そのため、北朝鮮の対吉林省の輸出能力が大きく影響された。

2.2. 貿易の形態

吉林省の対朝貿易の形態は、主として一般貿易、辺境小

額貿易、加工貿易、バーター貿易に分けられる。一般貿易とは、国際貿易の中で一般的に行われている外貨による決算、税関申告及び関税納付義務の履行が必要となる貿易形態である。辺境小額貿易とは、国境地域住民の生活に利便性を与えるために、隣国政府間の協議を通じて、政府承認の下で開放した特定のエリアにおいて、国境地域の住民や企業が限定された小額の生活用品などの貿易をする形態である。なお、辺境小額貿易は輸入関税免除の優遇策を受けることができる。加工貿易とは、原材料を海外より輸入し、それを加工して製品にした後、再び海外へ輸出する貿易形態である。加工貿易には、さらに来料加工貿易と進料加工貿易という貿易形態がある。そして、バーター貿易とは、外貨による決済ではなく、物々交換による貿易形態である。

表2で示されたように、吉林省の対朝貿易において、辺境小額貿易は重要な位置を占めている。輸出をみると、吉

林省の対朝輸出に占める辺境小額貿易の比率が一貫して50%を超えている。その比率が最も高かったのは1998年の73.28%、一番低かったのは2001年の50.74%であった。

この他、一般貿易も吉林省の対朝輸出の主な形態であるが、対朝輸出全体に占める一般貿易の比率は辺境小額貿易より低く、その比率は1997年の31.33%から2006年の16.73%へ低下した。吉林省の対朝輸出における加工貿易の比率は少ないが、次第に増加する傾向にある。吉林省の対朝投資によって、北朝鮮が吉林省から輸入する原材料と部品が増えたことが、その理由として挙げられる。

吉林省の対朝輸入に占める辺境小額貿易の比率は、輸出よりさらに高い水準で推移している。1998～2001年にかけて4年連続90%を超えていたが、その後減少傾向をみせ、2007年には62.33%へと減少した。

辺境小額貿易は吉林省の対朝輸入において依然として優位にあるが、一般貿易、加工貿易を含む他の貿易形態が増え続けている。とりわけ、一般貿易が顕著に増えている。2002年までは、一般貿易による吉林省の対朝輸入は小規模にとどまり、対朝輸入全体の1%未満の低水準であった。しかしながら、2002年以後、その比率が次第に増えてきた。2006年と2007年は、2005年の21.58%より微減したものの、15%超の水準を維持した。

一方、吉林省の対朝輸入における加工貿易（吉林省が北朝鮮から輸入した原材料を加工し、北朝鮮に輸出する形態）

の比率は、増加と減少を繰り返しているが、遅いテンポで上昇する傾向をみせている。

2.3. 主な輸出入品目

吉林省の対朝輸出入品目の構成をみると、「品目が少なく、主要品目の比率が非常に高い」という単純な構図となっている（表3）。

吉林省の対朝輸出において、食料品、紡績品と自動車部品が重要な品目となっている。とりわけ、食糧、イモ類を含む食料品の比率が高く、1997年には吉林省の対朝輸出の65.61%を占めた。1997年以降、その比率は減少傾向にあるが、輸出金額自体はそれほど減少しなかった。たとえば、1997年における吉林省の対朝食料品の輸出額は6,000万ドルであったが、2007年には5,200万ドルとなり、わずか800万ドルの減少にとどまっている。自然災害が頻繁に起き、食糧不足状態が続いている北朝鮮にとって、吉林省からの食糧輸入は食糧危機を緩和する重要な措置である。

近年における吉林省の対朝輸出品目構成の推移をみると、少しずつ変化していることがわかる。紡績品、鋼材、電気製品などの輸出が拡大傾向にあり、対朝輸出全体に占める比率も上昇している。1990年代に比べて、近年における北朝鮮の経済情勢は根本的な変化は見られないが、経済がある程度回復できたことにつれ、購買力もある程度高まってきた。それゆえ、北朝鮮が吉林省から非食料品製品

表3 吉林省の対朝貿易における主要品目の比率 (%)

年	1997	1998	1999	2000	2001	2002	2003	2004	2005	2006	2007
輸 出											
食料品	65.61	48.32	31.75	37.30	41.88	38.57	40.44	19.21	26.98	18.05	26.49
うち、米・稲	8.49	17.20	14.54	10.84	3.76	11.25	16.94	5.31	5.30	4.83	9.24
うち、トウモロコシ	29.21	4.46	4.62	18.86	28.12	13.26	11.28	3.02	12.95	1.39	2.96
うち、サラダ油	1.24	1.13	0.75	0.22	0.30	0.18	0.20	0.38	1.65	2.68	3.37
紡績品	2.47	5.61	6.33	9.82	11.40	11.74	13.49	15.30	10.73	13.31	13.44
精製油	2.79	7.35	9.01	3.70	1.59	1.29	1.09	1.16	0.64	1.08	0.72
金属	1.42	8.11	4.25	6.96	3.83	3.70	1.79	10.51	3.21	4.97	4.98
うち、鋼材	0.76	8.08	4.20	6.87	3.73	3.46	1.49	10.05	1.10	3.37	3.32
自動車と部品	9.43	5.71	2.53	5.11	2.60	2.58	2.75	4.79	4.56	3.30	7.13
電気製品	0.09	0.05	0.20	0.37	0.54	1.82	1.51	1.46	4.29	2.93	2.15
合計	81.80	75.14	54.08	63.25	61.83	59.69	61.07	52.44	50.42	43.63	54.91
輸 入											
鉱産品	5.05	6.33	2.16	2.35	1.94	2.48	4.27	32.68	42.44	37.86	42.00
うち、鉄鉱石	2.97	3.47	0.85	1.67	1.18	0.94	2.47	27.36	35.21	30.85	35.66
うち、銅鉱石	1.77	2.38	1.31	0.68	0.76	0.86	1.16	0.70	0.85	0.65	0.89
うち、石炭	0.31	0.47	0.00	0.00	0.00	0.65	0.64	4.62	6.16	5.25	3.68
金属	5.39	16.13	20.10	24.77	18.93	12.03	18.03	7.14	17.51	6.77	4.77
木材製品	58.75	49.39	40.21	28.57	10.68	12.67	12.94	8.52	7.09	12.18	11.05
合計	69.19	71.84	62.47	55.69	31.55	27.18	35.23	48.34	67.04	56.81	57.82

(出所) 長春税関から筆者が入手した統計データより作成。

の輸入を増やしたと考えられる。

吉林省の対朝輸入の品目には、主として鉄鉱石、銅鉱石、石炭、金属（鋼くず、銅くず）、木材製品がある。木材製品が吉林省の対朝輸入に占める比率は、1997年に58.75%に達したが、森林の過度な伐採と資源の減少によって、北朝鮮の木材製品の輸出能力が次第に下がってきている。鉱産資源に対する中国の需要が日増しに拡大し、鉱産品の価格高騰が続く中、北朝鮮から吉林省向けの鉱産品輸入も増えている。鉱産品が吉林省の対朝輸入に占める比率は拡大しており、最も増えているのが鉄鉱石である。

吉林省の対朝輸出入品目の構成及びその推移をみると、吉林省と北朝鮮の貿易関係が依然として低水準にとどまっており、水平的産業内分業と工程間分業（垂直的産業内分業）が全く確立しておらず、一次産品を中心とした貿易構造から脱却していないといえる。吉林省と北朝鮮との経済協力関係と国際分業体制は、極めて低い水準にあると言わざるをえない。

3. 吉林省の対朝投資と人的交流

3.1. 吉林省の対朝投資

近年、北朝鮮から吉林省への投資が行われたことはあるが、その規模は小さく、大半が飲食業（たとえば、吉林省長春市に進出している仁鳳閣酒店）に集中している。そのため、吉林省と北朝鮮の経済貿易関係に対する影響は小さいと考えられる。

その一方、吉林省の対朝投資は、吉林省と北朝鮮の経済貿易関係に与える影響が相対的に大きい。「吉林省海外進出企業統計リスト」によると、1996年に吉林省の「通化宏達機械設備成套中心」が「朝鮮楽園通化シャンプー合弁会社」を設立し、北朝鮮で洗髪用シャンプーの生産を開始し

た。これが吉林省における対朝投資の最初の案件である。

2007年末まで、中国政府の許可を得た対朝投資（実行ベース）は計26件である。具体的には、1996年に1件（投資額45万ドル）、1997年に3件（同353万ドル）、1999年に1件（同77万ドル）、2001年に1件（同160万ドル）、2003年に1件（同98万ドル）、2004年に2件（同347万ドル）、2005年に3件（同1,023万ドル）、2006年に5件（同288万ドル）、2007年に9件（同1,608万ドル）の投資案件があった。このうち、表4に示した通りに、投資額が100万ドルを超えた案件は11件もあった。

この他、中国政府の許可がなく、政府関係部門に登録していない個人経営企業や私営企業による対朝投資も鉱産資源の開発を中心にある程度行われている。吉林省商務庁の推測によると、このような無許可の進出案件は約20件あり、その投資額は約2,000万ドルに達している。

吉林省の対朝投資は2006年から急増しているものの、投資件数は少なく、投資規模も小さい。吉林省の対朝投資の投資先をみると、幾つかの特徴が見られる。

第1に、2004年までは、吉林省の対朝投資分野は主にシャンプー、ミネラルウォーター、衣類など生活用品と医薬品に集中していた。これらの分野は北朝鮮の外国資本に対する管理政策と深く関わっている。北朝鮮が外資誘致（とりわけ、エネルギー資源分野）に慎重であったのに対して、生活用品分野への進出制限は徐々に緩和し、外資誘致による生活用品の生産技術と生産能力の向上を図るようになった。その後、外国資本に対するエネルギー資源開発への参入制限も次第に緩和されるようになった。そして、中国のエネルギー需要の高まりに伴うエネルギー資源価格の高騰を背景に、吉林省を含む中国各地の関連企業が北朝鮮と共同で鉱産資源の開発を試みるようになった。2005年以降16

表4 吉林省の対朝投資における100万ドル以上の大型投資案件一覧

	北朝鮮進出の吉林省企業	吉林省の出資企業	設立時期	投資総額 (万ドル)	中国側の投資額 (万ドル)	事業内容
1	清津鉱泉水合営公司	延吉佑林経貿有限公司	1997年6月	494.74	242.42	ミネラルウォーター
2	羅先新興煙草会社	延吉巻煙廠	2001年6月	160.00	160.00	タバコ
3	万年製薬合作公司	延辺海外経済技術合作公司	2004年6月	593.40	296.70	高麗人参の栽培、加工
4	朝鮮恵山招金合営公司	長白経済開発区找金鉱業有限公司	2005年2月4日	940.00	470.00	銅鉱採掘
5	平壤出口物資運輸合作会社	吉林省松花江貿易有限公司	2005年9月12日	143.00	120.00	物資運送
6	五龍合営公司	龍井市豆満江水電有限公司	2006年1月1日	387.50	212.50	鉱山開発
7	朝鮮羅先美延商業会社	延辺虹達工贸有限公司	2006年4月13日	120.00	120.00	酒の醸造
8	凱旋曙光鉱業合営会社	吉林省曙光工贸有限公司	2007年1月22日	750.00	450.00	鉱山開発
9	渭源郡工業硅廠	吉林省北方工業硅集团公司	2007年1月22日	300.00	1,500.00	鉱山開発
10	朝鮮榮光家具合営会社	吉林省友誼進出口有限公司	2007年4月27日	218.68	109.34	家具、建材
11	朝鮮普通江建材合営会社	龍井市清玉貿易有限公司	2007年8月31日	1,166.70	700.00	コンクリートブロック

(注) 2007年までの中国政府の許可を得た投資案件のみ。

(出所) 吉林省商務庁から筆者が入手した資料より作成。

件あった吉林省の対朝投資のうち、鉱産資源開発の関連事業が8件もあった。この他に、木材加工（2件）、建築材料、衣類、酒の醸造、水産品養殖などがあった。

第2に、吉林省の対朝投資案件には、最終製品（鉱産資源や水産品など）が北朝鮮市場志向のものが少なく、中国が最終消費地・市場となっているケースが多い。これは、経済難の長期化によって北朝鮮国内の市場規模が縮小していることに起因する。

第3に、吉林省の対朝投資案件には、サービス業への投資が全くない。それに関して、以下2つの理由が挙げられる。1つ目は、北朝鮮はサービス業の発展に関してコントロールをしており、計画経済体制の下でサービス業を軽視する傾向がある。2つ目は、北朝鮮経済が遅れており、サービス業に対する消費需要が非常に低いことである。

3.2. 人的交流

1990年代半ばから、中朝両国は協議によって人的交流の緩和措置を実施し、許可を得た中朝両国及び第三国の住民が越境し、観光、ビジネス、公務活動を行うことが可能となった。『中国対外経済年鑑』と『商務年鑑』の統計データには、人的交流の詳細が反映されていないため、筆者は吉林省延辺朝鮮族自治州で現地調査を行い、8つの対朝出入国ポイント（口岸）の出入国者数に関する資料を入手し

た。この資料によって、吉林省と北朝鮮の合法的な人的交流の状況がある程度把握できた。

延辺朝鮮族自治州8つの対朝口岸の出入国は、主として3つのパターンがある。1つ目は、中国人の観光とビジネス活動に伴う出入国である。2つ目は、中朝両国の政府関係者の出入国である。3つ目は、第三国の住民による中国経由の北朝鮮への出入国（または北朝鮮経由の中国への出入国）である。

2004年に、延辺朝鮮族自治州における北朝鮮出入国者数は43万8,831人に達したが、それ以降、中国政府が北朝鮮への観光規制を強化した結果、延辺朝鮮族自治州から北朝鮮への観光客が大幅に減少した。延辺朝鮮族自治州の対朝口岸を通して、2007年に17万2,755人が中国に入国し、18万2,575人が北朝鮮に出国した。各口岸の出入国の状況は大きく異なっている。圈河口岸と三合口岸の出入国者数が多いが、図們鉄道口岸の出入国者数は比較的少ない(表5)。

吉林省は北朝鮮での工事請負、労務契約事業においても一定の進展をみせ、人的交流の拡大に寄与した。2005年、吉林省の企業が北朝鮮と結んだ工事請負契約と労務契約の総額は598万ドルであった。同年末時点で、吉林省から945人が労務契約で北朝鮮に派遣された。2006年の工事請負契約と労務契約の総額は716万ドルに達し、489人が北朝鮮に派遣され、2006年末の滞在者が1,335人となった。2007年

表5 2001～2007年の延辺朝鮮族自治州における北朝鮮出入国者数

年	2001	2002	2003	2004	2005	2006	2007
入国者数(人)							
圈河口岸	81,779	90,956	77,160	126,947	77,092	65,329	91,552
沙駝子口岸	11,120	12,189	7,092	8,059	9,960	7,812	6,315
図們口岸①	N.A.	N.A.	1,525	1,702	838	846	744
図們口岸②	19,491	19,509	20,275	26,775	23,645	19,029	18,712
三合口岸	8,377	10,950	10,636	18,318	14,545	20,697	22,384
開山屯口岸	1,317	1,442	1,978	2,416	8,805	5,600	5,266
古城里口岸	2,509	1,727	1,554	4,839	4,975	13,765	13,879
南坪口岸	N.A.	N.A.	3,676	29,735	24,463	27,247	13,903
合計	N.A.	N.A.	123,896	218,791	164,323	160,343	172,755
出国者数(人)							
圈河口岸	80,310	90,668	77,202	127,241	76,497	65,336	90,328
沙駝子口岸	22,242	12,203	7,120	8,056	10,054	7,825	6,355
図們口岸①	N.A.	N.A.	1,521	1,710	846	912	705
図們口岸②	19,368	19,514	22,340	27,017	23,742	19,620	18,985
三合口岸	16,755	10,961	10,994	18,645	15,215	20,999	22,692
開山屯口岸	1,237	1,500	1,946	2,194	8,858	5,517	5,201
古城里口岸	2,500	1,853	1,510	4,937	5,026	13,928	14,121
南坪口岸	N.A.	N.A.	3,695	30,240	24,575	27,065	24,188
合計	N.A.	N.A.	126,328	220,040	164,813	161,202	182,575

(注) 図們口岸①は鉄道の出入国ポイント、図們口岸②は道路の出入国ポイント。

(出所) 吉林省延辺朝鮮族自治州の現地調査で筆者が入手した資料により作成。

の工事請負契約と労務契約の総額は980万ドルで、945人が北朝鮮に派遣され、2007年末の滞在者が1,112人となった。

また、吉林省は中国の対朝援助を多く負担する省の一つである。その中で、北朝鮮での技術人材育成は、中国の対朝援助の重要な柱である。2000～2007年において、中国商務省の人的資源育成支援プロジェクトの枠組みを通じて、吉林省吉林市農業科学研究院が5回に分けて、約100人の北朝鮮農業技術者に対して現代農業技術の研修を行った。

4. 吉林省と北朝鮮の経済貿易関係の課題と今後の展望

4.1. 主な課題

ここ数年、吉林省と北朝鮮の経済貿易関係は一定の進展を見せ、とりわけ吉林省の対朝投資が増えている。しかし、その一方で多くの課題が存在することも無視できない。吉林省からみれば、対朝貿易の主体が中小企業で、北朝鮮の基本状況、政策、法律を理解できていないことが問題となっている。

実際、無秩序な経済活動の展開によって、中国企業間で過当競争がもたらされている。たとえば、北朝鮮側が一つの製品を中国企業数社同時に販売して、数社から前払い金を騙し取る事件があった。この場合、北朝鮮企業1社の契約違反で、中国企業数社が大きな損失を被ることになる。さらに被害を受けた中国の中小企業は、正当なルートを通じて自社の利益を守ることすら困難であった。

吉林省と北朝鮮の経済貿易関係にも問題があるが、最も重要なのは北朝鮮の経済難と投資環境の悪さである。具体的には、以下の4点が挙げられる。

第1に、深刻な経済難と代金支払能力の欠如が挙げられる。1990年代以来、北朝鮮では経済衰退の状態が続いている。物資が不足し、輸出品の確保ができない。経済的な遅れが深刻であるため、北朝鮮の工業製品は国内需要にさえ応じられず、輸出能力がほとんどない。また、北朝鮮の工業製品の品質では、中国市場への参入が極めて困難である。したがって、北朝鮮は外貨を獲得して国内の不足物資を輸入するために、主に鉱産品、木材、及び生薬などの一次産品を中国に輸出した。

しかし、長年にわたって資源を過度に採掘した結果、北朝鮮の木材と生薬資源は既に枯渇状態に陥っている。一方、鉱産品開発の潜在力は比較的大きいが、開発能力が欠如しているため、輸出拡大を図ることが困難である。こうした北朝鮮の輸出能力を考えれば、輸入支払能力の不足が明らかである。そのため、北朝鮮は限られた輸出品で稼いだ外貨をもって、国内に不足している原油、食料品、衣類などの輸入に殆ど費やし、たとえば電機製品の輸入に使える外

貨はほんの一部だけになっている。さらに、食糧、衣類など生活必需品を輸入する際、北朝鮮の貿易企業は品質よりも価格を重視する傾向があり、品質の低い商品が北朝鮮に輸出されることが多い。その結果、北朝鮮側はしばしば「中国製品は品質が悪い」と指摘しており、低品質を理由に輸入代金を支払わない北朝鮮企業もある。一部の吉林省企業は、この代金不払いによって大きな損失を被った。

第2に、北朝鮮の「政策法規の不透明性」という課題がある。近年、外資誘致のために、北朝鮮は「外国人投資法」、「合作法」、「合営法」、「外国人投資企業外国人税法」など一連の法律を制定した。そして、2005年2月には、中朝両国が『中朝投資促進保障協定』にも署名した。

しかし、法律と協定があっても、北朝鮮で経済貿易活動を行う中国企業への法的保障は必ずしも十分ではない。北朝鮮の経済制度は集権的な行政統制型であり、中国企業が北朝鮮に投資し、ビジネス活動を行う際、複雑な手続きが必要である。1カ月掛かりで煩雑な手続きが終わると、北朝鮮進出後の居住、通信、交通や、北朝鮮側ビジネスパートナーとのやりとりなどにおいて、さまざまな制限が設けられている。そして、行政の許可がなければビジネスパートナーとの面談が禁止されることもある。

また、北朝鮮では行政命令と管理措置が法律よりも拘束力を有することがある。その上、行政命令と管理措置は頻繁に変わるため、北朝鮮で投資またはビジネス活動を展開する際は、こうした政策の不透明性によって、中国の進出企業が不利な立場に置かれる。

第3に、インフラ整備が遅れているため、潜在的投資コストが高いという課題がある。北朝鮮進出を決める際には、多くの中国企業は投資コストが低いと感じやすい。しかし、実際投資してからは投資コストが非常に高いと感じる企業が多く、しかも投資額はしばしば追加される。

北朝鮮の投資コストが高い原因として、インフラ整備の遅れや既存設備の老朽化、電力供給の不足などが挙げられる。その他、道路や橋のメンテナンスが行われておらず、貨物の運送に支障がでるという物流の問題もある。進出中国企業は投資を追加し、発電・送電設備、道路と橋のメンテナンスなどを行うことがしばしばある。そのため、多くの投資案件が最終的に中断せざるを得なかった。

また、北朝鮮の投資コストが高くなるもう一つの要因には、進出先地方政府が進出企業に対して不当な負担を課していることも挙げられよう。たとえば、春の耕作季節に入ると、地方政府が進出企業に対して肥料や電気の支援を求め、一部では生産をストップさせ、春季耕作作業中の農民たちを支援するよう要求されることもあった。さらに、自

然災害が発生した場合、地方政府は進出企業に支援物資の提供を求めることがある。

第4に、ビジネスをめぐるトラブル解決のため、合理的なメカニズムが欠如している。北朝鮮で経済貿易を行う外資企業が直面する最大の問題は、北朝鮮側が一方的に契約内容を変更し、国際慣例に従って契約で規定している権利と義務を果たさないことである。多くの北朝鮮企業が長期にわたって中国企業の商品代金を滞納している。北朝鮮の地方政府（または企業）が外国投資を誘致してから、意図的に契約を解除して投資企業の資産を横領するケースもあった。

また、北朝鮮向けの運送企業も大きなリスクを抱えている。たとえば、北朝鮮に貨物を運ぶ中国側の鉄道車両が北朝鮮側に入ってから北朝鮮の鉄道部門に占用され、中国に返還されるときには車両が既に壊され、中国側の運送企業に大きな損失を与えたケースがある。

これだけではなく、北朝鮮側とビジネス活動をめぐるトラブルが起きた際、中国企業が自社の権利を守ることはほとんどできない。たとえ契約書にトラブル解決の約款があっても、単に形式上のものにすぎない。北朝鮮で訴訟を起こした場合、中国企業の勝訴は殆ど期待できない。そして、中国や第三国で訴訟を起こして中国企業が勝訴したとしても、北朝鮮で執行することはほぼ不可能である。そのため、中国企業が自国の行政に援助を求めて北朝鮮側と交渉を行うしかない。しかし、北朝鮮側は回避または引き伸ばし作戦で対応していることが多く、トラブルの解決は至難の業となっている。

4.2. 今後の展望

朝鮮半島情勢の新たな変化、及び北朝鮮の対外経済貿易に影響を及ぼす要因を総合的にみると、吉林省と北朝鮮の経済貿易関係には新たなチャンスがあると同時に、多くの問題が存在していることも事実である。今後の展望として、筆者は以下の4点を指摘しておきたい。

第1に、北朝鮮の核施設無能力化、アメリカのテロ支援国家指定解除などにより、北朝鮮に対する国際社会の経済制裁が緩和される方向に向かえば、北朝鮮の対外貿易環境はある程度改善できると考えられる。そうなれば、北朝鮮は国際援助を受けることができ、国内経済情勢の改善が進むのであろう。その他、北朝鮮の対応次第で制裁措置の緩和や解除につながれば、北朝鮮の外貨資金繰りがよくなる。外貨による支払いがスムーズに行けば、北朝鮮の支払い能力の向上にもつながる。

今のところ、北朝鮮の核問題がどの方向に進むのかはま

だ見えない。「米オバマ新政権の北朝鮮政策」や、「六カ国協議での合意内容の履行」、「核廃棄完了後に北朝鮮に対して行われるアメリカなど関係国の補償」など、多くの課題が残っている。北朝鮮核問題がさらに悪化した場合、北朝鮮はますます国際的に孤立するようになり、吉林省と北朝鮮の経済貿易関係の進展は見込めないであろう。

第2に、予想外の事態が起こらない限り、北朝鮮の経済体制と政治システムは大きな変化が起きない。そして外国企業にとって、北朝鮮でのビジネス環境にも大きな変化は見られないであろう。前述のように、北朝鮮の経済制度は行政統制型であり、一部の政策調整や法整備が行われているものの、外資誘致と対外貿易活動にとっては全く不十分である。

たとえば、1990年代初期、北朝鮮は羅津先鋒地域を「自由経済貿易区」と指定し、のちに「羅津先鋒経済貿易区」へと改称し、一連の外資優遇政策や関連法律を制定した。しかし、羅津先鋒地域の投資環境は根本的に改善されてこなかった。羅先市地方政府の政策決定力は限られており、対外貿易関係の法的事項は殆ど中央政府またはその関連行政部門の許可が必要である。その上、多くの法規定が重複して作られている。そして、政策欠如により、羅先経済貿易区におけるインフラ整備、産業振興、外資誘致、対外貿易は、大きな進展がみられなかった。北朝鮮の対外開放政策の展開は決して楽観視できない。

第3に、吉林省と北朝鮮の貿易額の縮小は今後しばらく続く可能性がある。そして、短期的には貿易商品構造の変化が見られないであろう。アメリカ発の世界金融危機の影響を受け、中国経済は減速傾向を示し始めた。鉄鉱石、石炭、木材に対する中国の国内需要が明らかに減少し、価格も大幅に下がっている。吉林省の対朝輸入品目の殆どが鉱物資源などの一次産品となっていることから、吉林省の対朝輸入の縮小が避けられないであろう。

さらに、中国政府は国内需要を満たすために食糧輸出制限措置を実施した。それによって食糧輸出助成が廃止され、食糧の輸出もほぼ禁止された。吉林省の対朝輸出において、トウモロコシ、水稲、米が大きなシェアを占めていることから、中国政府による食糧輸出規制は吉林省の対朝輸出に大きな影響を及ぼすことになる。

第4に、図們江地域開発について吉林省と北朝鮮の協力には一定の進展が見られたものの、依然として課題が多く残されている。中国側は図們江地域開発を重視しており、ロシア、北朝鮮との協力を通して、この地域の国際協力の推進を図っている。そのため、中国はロシアと北朝鮮に対して、吉林省琿春市と北朝鮮羅先市を道路で連結して羅津

港に工業団地と保税区を建設する「路港区共同建設プロジェクト」の構想を提案してきた。また、琿春市において「ロシア工業パーク」、「韓国工業パーク」、「日本工業パーク」、「中港工業パーク」が建設されている。これらの構想や協力プロジェクトが順調に実施できれば、図們江地域開発における吉林省と北朝鮮の協力関係が促進されるであろう。しかしながら、北朝鮮が消極的な姿勢をとったことから、今なお具体的な成果が上がっていない。図們江地域開発に対して北朝鮮が積極的なアプローチを示すかどうか、今後も注目される。

【参考文献】

- 1) 保建雲「中国与朝鮮双辺貿易的發展特点、比較優勢及問題分析」『社会科学輯刊』2007年第6期、96～101ページ。
- 2) 頼永添「關於黑龍江、吉林兩省辺境貿易情況的調研報告」『對外經貿財會雜誌』1998年10月、13～15ページ。
- 3) 趙伝君・孫永「加強中朝經貿合作的戰略思考」『求是學刊』2006年第2期、54～59ページ。
- 4) 孫永「東北三省对朝經貿合作与展望」『辺疆經濟文化』2004年第4期、67～70ページ。
- 5) 王崇実「会寧、慶源開市一談清代吉林与朝鮮的辺境貿易」『吉林師範学院學報』1991年第2期、54～57ページ。
- 6) 陳龍山「中朝積極合作对朝鮮經濟的影響」『当代亜太』2006年第1期、23～28ページ。
- 7) 張瑛「略論辺境貿易对民族区域經濟的影響」『中央民族大学學報』（社会科学版）、1997年第5期、17～21ページ。
【2008年12月付の中国語原稿をERINAにて翻訳】

The Current Status of and Prospects for the Economic and Trade Relations between China's Jilin Province and the DPRK

WU Hao

Professor, Northeast Asian Studies Academy of Jilin University

Summary

Within the economic and trade relations between China and the DPRK, the position of Jilin Province, which possesses 80% of the China-DPRK border, is important. In this paper, based on data for 1997-2007, in addition to bringing together the current state of play of the economic and trade relations between Jilin Province and the DPRK, I have analyzed the problematic points and the future prospects thereof.

First, in terms of the trade data, the high growth rate in the total exports and imports between Jilin Province and the DPRK is continuing. Jilin Province's share within the national total, however, is gradually shrinking, and depending on the fiscal year, there are also years where there are rapid fluctuations. The form of the trade is not the general form of trade, but a "petty border trade" which applies preferential tariffs for the most part on everyday necessities and the like. In terms of the commodities traded, the export goods of Jilin Province have come to be mainly low-value-added food and textile products, while the DPRK's export goods have come to be mainly the primary products of iron ore and coal, etc. Consequently, in trade structure, the international specialization between Jilin Province and the DPRK has stayed at a low level, and intra-industry specialization and specialization between industrial processes has not taken place to any large extent.

Next, in direct investment, there is almost no investment from the DPRK heading toward Jilin Province, but there is a lot more investment from Jilin Province into the DPRK. Jilin Province's investment into the DPRK increased greatly from 2006, and ranged across various sectors, from general consumer goods to mining. Regarding the movement of people, there is an increasing trend, and reciprocal visits between governments, tourism and business by private individuals, and the movement of the citizens of third countries into the DPRK via Jilin Province have become the principal matters.

In the economic relationship between Jilin Province and the DPRK, the following four points can be indicated as issues on the DPRK side. First, there is the serious problem of "the lack of ability to pay" from the delay in economic development. Second, the development of DPRK legislation is lagging, and there is the problem that transparency is not guaranteed. Third, via the tardiness in the development of infrastructure and in administrative services, the problem exists of investment costs being high. Fourth, there is the issue that a method of coping with the resolution of trouble in trading has not been established.

Concerning future prospects, I would like to point out the four points which follow below. First, if the sanctions on the DPRK by the United States and the international community are eased, the international economic environment surrounding the DPRK will improve, and the ability to pay will ameliorate. This assumes, however, that the international political situation surrounding the Korean Peninsula will improve. Second, as long as the DPRK's politico-economic system remains unreformed, for overseas investors an improvement in the investment environment is not to be expected. Third, with the impact of the global financial crisis, there is the possibility that the amount of trade between Jilin Province and the DPRK will decrease in the future. Fourth, there is the possibility, via the passive response of the DPRK side, that the "Tumen River Area Development Programme", which Jilin Province and the DPRK side are promoting jointly, will enter a critical phase in the future.

[Translated by ERINA]

図們江地域開発の進展と課題 —延辺朝鮮族自治州を中心に—

延辺大学経済管理学院助教授 李聖華

1. はじめに

地域経済統合や経済協力が進展する中、北米と東南アジアに比べて比較的遅れているものの、北東アジア地域の経済協力の動きが注目されている。特に、「図們江地域開発構想」はその典型的な事例として挙げられる。

しかし、1990年代初期に図們江地域開発構想が提起されてから20年近くの歳月が経過しながら、図們江地域の経済発展は当初の予想より進んでいないのが現状である。本稿では、図們江地域の中心に位置する延辺朝鮮族自治州における対外貿易と直接投資を中心に分析を行った上で、図們江地域開発及び経済協力の進展と課題について検討していきたい。

2. 延辺朝鮮族自治州の直接投資受け入れ状況

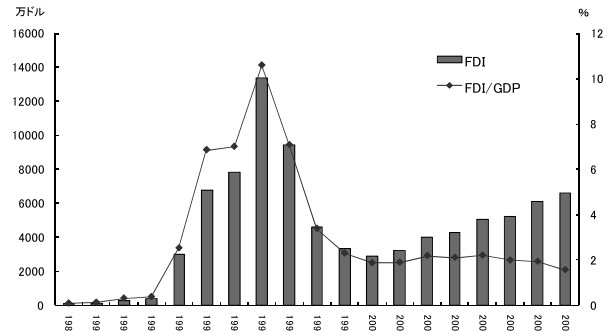
2.1. 投資規模

中国の外国直接投資（FDI）受入額が急速に増えたのは、1990年代に入ってからである。そのきっかけは、1992年の「南巡講話」（鄧小平氏が1992年1～2月にかけて武漢、深圳、珠海、上海などを視察した時の一連の講話）であった。延辺朝鮮族自治州の直接投資受入額が増えたのも同じ時期である。しかしながら、図1で示されたように、1989年以降の延辺朝鮮族自治州の直接投資受入額（実行ベース）と直接投資依存度（直接投資の対名目GDP比率）の推移は、全国のトレンドと異なり、国境地帯ならではの特徴が見られる。

1989年の直接投資受入額（実行ベース）をみると、わずか101万ドルであった。その後、1992年までは緩やかな増加であったが、1993年からは急増していった。直接投資受入額（実行ベース）は、1993年の3,011万ドルから、1994年の6,760万ドル、1995年の7,831万ドルに拡大し、1996年にはピークの1億3千万ドルまで上った。

4年の間に急増した背景として、改革開放の加速化や、中韓国交正常化による韓国資本の急増などが挙げられる。この他、1992年9月にロシア、朝鮮民主主義人民共和国（以下、北朝鮮）国境に近い琿春市が国境開放都市に指定され、1995年には第一回「図們江地域国際投資貿易商談会」が開催

図1 延辺朝鮮族自治州の受入額（実行ベース）と直接投資依存度（FDI / GDP）



（出所）『延辺統計年鑑』2008年版より作成。

され、外資誘致活動が活発に行われたことも一因であろう。

しかし、1997年以降、アジア通貨危機の影響で外国直接投資が急減し、とりわけ、最大投資国の韓国がアジア通貨危機の影響を受け、多くの韓国系企業が撤退を余儀なくされた。直接投資受入額が減り続けた結果、2000年の投資受入額は2,875万ドルとなり、1993年の水準に落ち込んだ。

2001年以降、激しい増減が見られず、緩やかな増加という特徴がある。2001～2007年の間に、直接投資の年平均増加率は12.8%を記録した。2007年の直接投資受入額（実行ベース）は6,603万ドルに達し、1994年の水準に戻った。直接投資が再び増えた背景には、2000年4月に「琿春輸出加工区」が設置されたことが挙げられる。この他、1995年に続き、1998年（第二回）、2002年（第三回）、2008年（第四回）の「図們江地域国際投資貿易商談会」が行われたことも一因である。

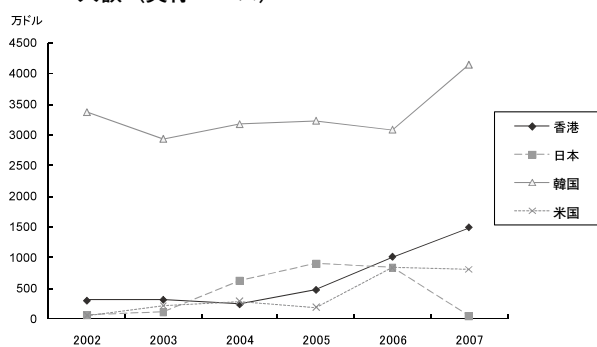
2007年末までの延辺朝鮮族自治州の直接投資受入額（実行ベース）は、累計で8億6,567万ドルに上っているが、近年の直接投資依存度は2%未満の低水準に留まっており、延辺朝鮮族自治州経済の外資依存度が依然として低いといえよう。

2.2. 国・地域別にみた直接投資額

延辺朝鮮族自治州における国・地域別の直接投資受入状況を示したのが図2である¹。主要投資国・地域は、韓国、

¹ 『延辺統計年鑑』の国・地域別の直接投資データが公表されたのは、2003年版以降である。

図2 延辺朝鮮族自治州における国・地域別の直接投資受入額（実行ベース）



（出所）図1に同じ。

香港、日本、米国で、その中でも韓国の直接投資が突出していることがわかる²。2002年における韓国の直接投資額は3,368万ドル、全体の83.6%を占めていた。そして、2007年には、韓国の直接投資額が4,142万ドルとなり、全体に占める比率が62.7%に低下したものの、最大の投資国であることは変わっていない。

2004～2005年には、延辺朝鮮族自治州にとって日本が第2位の投資国であったが、2006年には、香港が日本に代わって第2位の投資国・地域となった。2007年には、韓国、香港と米国からの直接投資額が全体の97.5%を占めるようになり、延辺朝鮮族自治州は特定国への直接投資依存度が高いことがうかがえる³。

延辺朝鮮族自治州への進出企業の多くは独資企業である。2007年における進出企業の内訳をみると、独資企業が61.6%、合弁企業が23.0%、合作企業が15.4%となっている。2007年における進出企業の産業別構成（実行額ベース）では、製造業が全体の78%を占めている。一方、サービス業が全体の11%、その他が2%未満の水準に止まっている。

3. 延辺朝鮮族自治州の対外貿易

3.1. 対外貿易の推移

改革開放路線に転換してから約30年が経ち、延辺朝鮮族自治州の対外貿易は飛躍的な発展を遂げて来た。表1で示されたように、1982年の対外貿易額はわずか54万ドルであったが、2007年には14億5千万ドルへと拡大した。輸出入構成でみると、輸出が対外貿易を主導してきたといえる。1984年、1993年と1996年を除くと、いずれの年も輸出が輸入を大きく上回り、貿易黒字基調であった。2007年の貿易黒字は9.5億ドルで、過去最大を記録した。

表1 延辺朝鮮族自治州の輸出入状況（1982～2007年）

年	輸出入				輸出入に占める国境貿易の比率(%)
	輸出 (万ドル)	輸入 (万ドル)	国境貿易 (万ドル)	国境貿易	
1982	54	27	27	54	100.00
1983	495	266	229	495	100.00
1984	1,672	803	869	1,672	100.00
1985	3,028	1,584	1,444	3,028	100.00
1986	1,820	915	905	1,820	100.00
1987	2,395	1,286	1,109	2,395	100.00
1988	6,222	4,821	1,401	2,801	45.02
1989	9,400	7,192	2,208	5,208	55.40
1990	6,390	5,158	1,232	2,704	42.32
1991	14,548	8,832	5,716	11,193	76.94
1992	30,712	15,926	14,786	26,621	86.68
1993	46,770	23,039	23,731	44,259	94.63
1994	38,345	20,340	18,005	34,254	89.33
1995	15,453	10,069	5,384	6,571	42.52
1996	21,020	10,400	10,620	3,592	17.09
1997	22,757	12,344	10,413	4,138	18.18
1998	22,975	12,611	10,364	5,081	22.12
1999	27,875	15,341	12,534	11,438	41.03
2000	30,720	18,132	12,588	10,781	35.09
2001	30,723	18,898	11,825	11,976	38.98
2002	33,912	21,852	12,060	11,986	35.34
2003	40,848	28,152	12,696	13,091	32.05
2004	57,249	36,699	20,550	25,064	43.78
2005	72,014	50,654	21,360	23,819	33.08
2006	111,400	87,803	23,597	35,593	31.95
2007	144,723	119,979	24,744	29,813	20.60

（出所）図1に同じ。

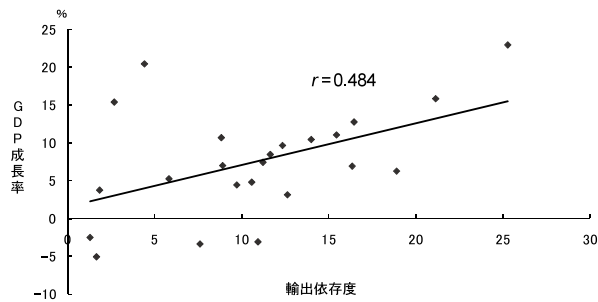
国境地帯に位置する延辺朝鮮族自治州の対外貿易を分析する際に、留意すべき点が国境貿易（辺境貿易）である。国境貿易はかつて延辺朝鮮族自治州の主要貿易形態であり、1982～1987年における同自治州の対外貿易はすべて国境貿易であった。その後、国境貿易が輸出入全体に占めるシェアは一時下がったが、1990年代初期の中朝国境貿易の活発化によって1993年には94.6%へと再び増加した。1990年代初期までの国境貿易が延辺朝鮮族自治州の対外貿易に大きな影響を及ぼしたのが、この時期の特徴であったといえる。

延辺朝鮮族自治州の国境貿易の大半は対北朝鮮貿易（以下、対朝貿易）であったが、1995年以降の北朝鮮の急激な経済情勢の悪化により、北朝鮮の対外貿易は激減した。その影響で、延辺朝鮮族自治州の貿易企業の倒産が多発し、

² EUの投資額について、2006年までは30万ドル未満、2007年には100万ドル程度であった。

³ 延辺朝鮮族自治州への主要投資国・地域として、台湾は2004年の第3位、2005年の第4位の投資国・地域となっていた。

図3 延辺朝鮮族自治州における輸出依存度とGDP成長率との関係



(注) GDP成長率と輸出依存度は1982～2007年におけるGDP成長率と輸出額/GDP。

データは名目値を用いて三年移動平均を取ったもの。

(出所) 図1に同じ。

対朝貿易は大幅に減少した⁴。

その結果、1995年の延辺朝鮮族自治州の輸出入は、前年比半分以上に落ち込んだ。1999年以降、北朝鮮経済の一定の回復により、対朝国境貿易は回復し始めた。2007年の延辺朝鮮族自治州の国境貿易額は2億9,800万ドルになったが、貿易全体に占めるシェアは20.6%に低下した。国境貿易のシェアが下がったことは、貿易形態の多様化が進んでいることを意味する。その詳細は、次節にて分析することにする。

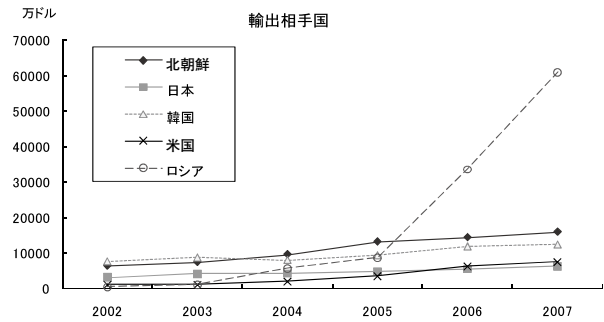
中国の経済成長は輸出主導型であるといわれるのに対して、延辺朝鮮族自治州の状況について、同自治州の輸出依存度とGDP成長率との関係を解明したのが図3である。その結果によれば、輸出依存度とGDP成長率との間の相関係数は0.484に達し、ある程度の相関があるといえよう。また、近年では輸出依存度が高くなるにつれ、経済成長率が上昇していることから、経済成長率に輸出がプラスの貢献をしていることがわかる（2007年の輸出依存度は28.5%）。

3.2. 国・地域別貿易と貿易構造

2002～2007年における延辺朝鮮族自治州の対外貿易の推移を国・地域別で見ると、輸出ではロシア向けが多く、輸入では北朝鮮が突出していることがわかる（図4、5）。

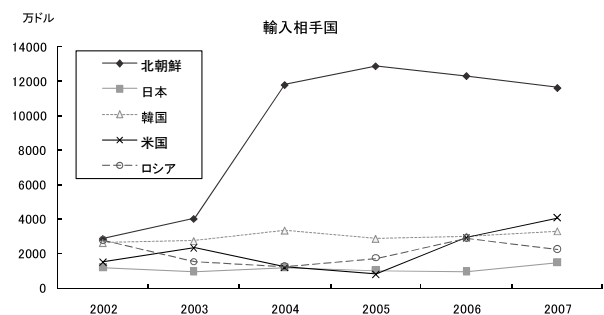
具体的には、2003年以降、延辺朝鮮族自治州からロシア向けの輸出額が急速に拡大し、とりわけ、2006年からはロシアが最大の輸出先となった。2006年と2007年には、中ロ両国において「ロシア年」「中国年」を記念する一連の行事や交流活動が実施され、各分野における中ロ協力が全面

図4 延辺朝鮮族自治州の輸出の推移（国・地域別）



(出所) 『延辺統計年鑑』各年版より作成。

図5 延辺朝鮮族自治州の輸入の推移（国・地域別）



(出所) 図4に同じ。

的に推進された。吉林省においても2004年と2005年にロシア極東地域との投資貿易大会を開催するなど、ロシアとの経済協力活動が活発に行われている。

また、延辺朝鮮族自治州の琿春では、2000年に「琿春輸出加工区」が設置されたことに続いて、翌年に「琿春中ロ互市貿易区」が正式に運営を始めた。物流、加工貿易、国際観光などの分野において、延辺朝鮮族自治州の対ロ経済交流が一層推進されるようになった。これらが、同自治州の対ロシア貿易が急増した要因である。

一方、朝鮮からの輸入が急速に拡大したのは、民間企業が資本と設備を北朝鮮の鉱山に投資し、その代価として鉄鉱石を持ち帰ってくる、いわゆるバーター貿易によるものであった。

延辺朝鮮族自治州の対外貿易を国・地域別で見ると、2002年の最大の貿易相手国は韓国であったが、2003～2005年には北朝鮮、2006～2007年にはロシアとなった。2007年の貿易相手国順位は、①ロシア、②北朝鮮、③韓国、④アメリカとなっている（表2）。

2007年の延辺朝鮮族自治州の貿易構造は、図5に示した通りである、輸出においては、紡績品が全体の53%、木材

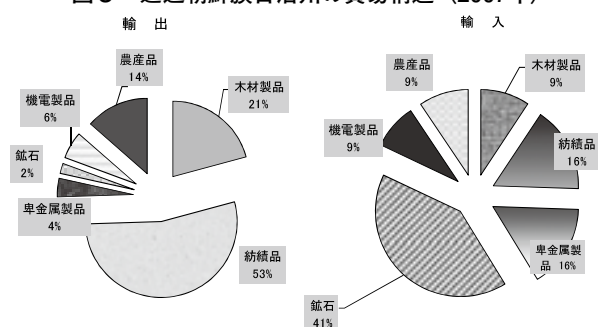
⁴ 北朝鮮とロシアに貨物が大量に滞ったことが、延辺朝鮮族自治州の貿易企業が倒産に追い込まれた原因とされる。

表2 延辺朝鮮族自治州の主要貿易相手国・地域 (2007年)

	輸出入 (万ドル)	前年比 (%)	輸出入に占め る比率 (%)	輸出 (万ドル)	前年比 (%)	輸出に占める 比率 (%)	輸出 (万ドル)	前年比 (%)	輸入に占める 比率 (%)
北朝鮮	27,676	3.16	19	16,025	10.63	13	11,651	-5.61	47
日本	8,017	20.69	6	6,516	15.02	5	1,501	53.56	6
韓国	15,912	5.76	11	12,599	4.62	11	3,313	10.34	13
ロシア	63,431	72.81	44	61,169	81.04	51	2,262	-22.51	9
EU	10,308	24.66	7	9,330	19.47	8	978	112.7	4
アメリカ	11,742	25.23	8	7,658	18.8	6	4,084	39.35	17
その他	7,637	-10.47	5	6,682	-11.7	6	955	-0.93	4
合計	144,723	29.91	100	119,979	36.65	100	24,744	4.86	100

(出所) 延辺朝鮮族自治州政府ホームページ (URL: http://www.yanbiancom.gov.cn/show.php?bg_id=tongjiziliao&bid=jinchukoutongji&no=45&category=&pageno=1)、2009年3月1日アクセス。

図6 延辺朝鮮族自治州の貿易構造 (2007年)



(出所) 図1に同じ。

製品が同21%、農産品が同14%を占めている。輸入においては、鉱石が輸入全体の41%、卑金属製品が同16%、紡績品が同16%を占めている。図6では、「労働集約型製品の輸出」と「資源集約型製品の輸入」という特徴が鮮明にわかる。

4. 図們江地域開発不振の原因と対策

4.1. 不振の原因

既述のように、延辺朝鮮族自治州の対外貿易と対内直接投資は、大幅な変動を繰り返しながら一定の進展が見られた。しかしながら、主要投資国と主要貿易相手国は、特定の国に限られており、小規模にとどまっている。対外貿易と対内直接投資の推移という側面からみても、図們江地域開発が余り進んでいない現状が読み取ることができよう。その不振の原因について、この地域の国際政治関係の複雑性、経済規模のアンバランス、インフラ整備の遅れ、各国の政策の違いなどの視点から分析する研究は多いが、筆者は以下の二つの側面に集約できると考える。

(1)各国の政策の違い

北東アジア地域の国際政治関係は、ポスト冷戦時代に

入っているが、北朝鮮の核開発問題や、領土紛争などの諸要因で複雑性を増している。この複雑な国際政治関係によって、北東アジア協力に対する各国の政策が異なってくる。アメリカは北東アジア域内の国ではないが、図們江地域に対する影響力は大きい。そして、アメリカと安全保障分野で同盟関係にある日本は、図們江地域に対して経済要素よりも安全保障優先のスタンスを取っている。一方、中国、ロシア、韓国の図們江地域開発政策は、より経済協力の重点を置いている。したがって、各国政策の違いは、図們江地域開発での多国間経済協力の緊密化を弱体化させている。とりわけ、域内唯一の先進国である日本が、図們江地域開発への取り組みに消極的になっていることが、図們江地域開発の不振の一要因であるといえる。

(2)図們江地域開発に対する認識のずれ

図們江地域開発は、小規模のデルタ地帯から現在の大图們江地域へ、そのエリアは拡大し、多国間協力事業として展開しようとしている。しかしながら、現状では、この地域の国際協力の主体が地方政府レベルにとどまっている。図們江地域開発の協力体制が地方政府レベルから、国家レベルに達していないことが、多国間協力の枠組が依然として確立できていない一要因であろう。この局面を打開するためには、各国の経済発展における図們江地域開発の位置付けを改めて検討する必要がある。

中国の場合、図們江地域開発は「東北振興政策」における重要な構成部分と見なされ、その役割が重視されている。今後、図們江地域開発の推進を図るためには、関係国は図們江地域開発の位置付けを再認識した上で、具体的な方案を打ち出すことが求められる。

4.2. 対策

近年における図們江地域の経済状況は、回復または上昇

傾向にあり、国際経済協力も緊密化されつつある。そして、インフラの整備が進められ、投資環境の改善も見られた。以下では、図們江地域開発を推進するための対策を提案していきたい。

(1) 国家戦略としての図們江地域開発の位置付け

現状では、図們江地域における国際協力は、地方政府レベルの協力にとどまっており、その意志は中央政府の政策決定に反映されていない。図們江地域の国際協力を推進するためには、各国中央政府による緊密な協力が不可欠である。政治・経済体制が異なる北東アジア各国において、関係各国は図們江地域開発を国家戦略として位置付けることで、相互信頼と協力関係を強化することが必要である。

中国の視点としては、東北振興政策の延長線上で従来の図們江地域開発を考えていることが挙げられる。さらに、図們江地域開発の進展により、東北振興政策を促進するという視点の転換も、図們江地域の経済発展に積極的な影響を与えると考えられよう。

(2) 重要分野での国際協力

北東アジア地域は、経済補完関係が顕著な地域である。多国間協力の枠組が確立されていない現状を考えると、地域協力を推進するには、まず、二国間経済協力または各国の共通関心分野の協力関係を強化すべきである。要素賦存と比較優位で考えれば、エネルギー分野の国際協力が最優先課題であると考えられる。具体的には、豊富な石油と天然ガス資源を持つロシアと、エネルギーの対外依存度が高い中日韓三国との協力が考えられる。エネルギー分野の協力を通じて、日本と関係諸国との信頼関係の回復及び国際協力の強化が期待できる。また、石油パイプライン建設等の国際協力に北朝鮮を積極的に参加させ、北朝鮮のエネルギー不足を解決し、朝鮮半島の安定化にも寄与できる。エネルギー協力の進展は、経済的にも政治的にも図們江地域開発の促進、北東アジア共同体の実現に向けて重要な意味を持つといえる。

5. むすび

中国の東北地区やロシアの極東地域、北朝鮮などの図們江地域は、他の地域に比べて相対的に経済発展が遅れている。1991年に国連開発計画（UNDP）が「図們江地域開発構想」を発表し、図們江地域の関係諸国は、この地域の共同開発に積極的な意欲を示していた。しかしながら、20年

近く経ったいま、図們江地域開発は予定より遅れ、不振が続いている。本稿では、従来の図們江地域の中心部に位置する延辺朝鮮族自治州の対内直接投資と対外貿易を取り上げながら、図們江地域開発の不振原因と対策を検討した。

まず、延辺朝鮮族自治州の直接投資の推移をみると、1996年をピークに、アジア金融危機の影響で急減した。2001年以降、投資額は再び増えたが、2007年になっても1994年の水準となっている。延辺朝鮮族自治州への最大投資国は韓国であり、2007年において全体の62.7%を占めている。直接投資の規模は小さい上、投資国も単一であるが、延辺朝鮮族自治州は、韓国と同じ民族文化を共有するから、中国の他地域に比べて直接投資に占める韓国のシェアが圧倒的に高い。

次に、延辺朝鮮族自治州の対外貿易の推移をみると、2006年以降は10億ドルを超える水準となった。近年では、最大の輸出先はロシア、最大の輸入先は北朝鮮となっている。貿易構造では、紡績品の輸出額が最も高く、輸入では鉱石が最大のシェアを占めている。

最後に、延辺朝鮮族自治州の直接投資と対外貿易を通じて、図們江地域開発の不振の状況を分析した。その上で、国際政治関係の視点から、不振の原因として「各国政策の違い」と「図們江地域開発に対する認識のずれ」を取り上げた。今後の対策としては、エネルギー分野での協力を優先すべきだと提案した。

なお、筆者は分析対象を延辺朝鮮族自治州に限定したが、今後、図們江地域におけるエネルギー分野での国際協力を研究課題とし、図們江地域開発の調査研究を積極的に推進する必要があることを記しておきたい。

参考文献

- 1) 金成男・高在鉀・王国臣『延辺経済概論』延辺大学出版社、2001年。
- 2) 李鐘林『大図們江開発』延辺大学出版社、2006年。
- 3) 権哲男『関於図們江地域開発戦略的研究』延辺大学出版社、2006年。
- 4) 金強一ほか『北東アジア政治構造と中日韓経済協力』香港アジア出版社、2007年。
- 5) 松野周治・汪正仁・裴光雄「北東アジア地域経済協力の現状と課題－中国東北延辺地区を中心に」『立命館国際地域研究』第22号、2004年3月、111～127ページ。
- 6) 松野周治・徐勝・夏剛編著『東北アジア共同体への道－現状と課題』文真堂、2006年。

Research into Economic Cooperation in the Tumen River Area Development Programme: With a focus on the Yanbian region

Li Shenghua

Associate Professor, College of Economics and Management, Yanbian University

Summary

Firstly, via analysis of the current situation of FDI and foreign trade in the Yanbian region, this paper examines the Tumen River Area Development Programme (TRADP) process as well as the constraints which affect it. The Yanbian region's foreign trade and introduced FDI have made a certain amount of progress in recent years, yet because of their small scale—especially with the main investors and principal trade partners confined to specific countries—advancement is slow. This reflects the laggardly status of the TRADP to a certain extent. Secondly, this paper not only takes as its basis the complexity of the Tumen River area's relationships from the perspective of international politics, but also considers the two aspects of the countries concerned having their own international strategies and understandings of the TRADP. Therefore, this paper investigates the factors from among the above that have affected the advancement of the TRADP. Finally, this paper also gives related policy-type proposals on how to further promote cooperation mechanisms and international cooperation in the key sectors of the various countries.

Key words: TRADP; FDI; foreign trade; international cooperation

長白山自然保護区の発展及び生態環境の保護について

吉林大学東北アジア研究院教授 衣保中
吉林大学東北アジア研究院修士課程 金真

1. 長白山自然保護区の概況と開発の現状

1.1. 概況

長白山脈はユーラシア大陸の東側、中国吉林省の東南部に位置し、延辺朝鮮族自治州の安図県、白山市の撫松県と長白県にまたがる。長白山は北東アジア観光の中心地域にあり、ロシア、北朝鮮と国境を接しながら、海を隔てて日本を望む。総面積は19万6,465ヘクタール（以下、ha）で、東部は山地が多く、西部は丘陵地帯である。海拔高度が高く、その雄姿と多種多様な地形で中国十大名山の一つに数えられている。中国の有名で広大な長白山自然保護区の概況と資源の賦存状況については、表1を参照されたい。

表1 長白山自然保護区の概況と資源の賦存状況

地形	火山溶岩地形、河川地形、氷河・氷縁地形
海拔	2,749m
水源	大気からの降水が主で、地下水源ほか
気候	季節風の影響を受けやすい大陸性気候、山地垂直分布構造
土壌	海拔700～1,600m 暗茶褐色の森林土壌 海拔1,100～1,700m 茶褐色の針葉林土壌（茶褐色の山地森林土壌） 海拔1,700～2,000m 山地草原の森林土壌 海拔2,000m以上 山地ツンドラ土壌
森林植生	森林保有率87.9%
主要の保護対象	森林生態系
植物資源	2,277種
動物資源	1,225種
鉱物資源	98種
観光資源	国に最初に認定された「AAAAランク観光地」の一つ 49か所の観光スポット

（出所）長白山保護開発区管理委員会資料より筆者作成。

1.2. 機能的区分

長白山自然保護区は、機能によって「中心区」、「緩衝区」、「実験区」に分けられる¹⁾。

(1)中心区

中心区は長白山自然保護区の中心地域で、その面積は13万9,681ha、全体の71.1%を占める。中心区は、森林生態系と垂直分布地帯が完全に保存されており、生態系観測のモデル地域としての機能を備えているため、立入禁止エリアとなっている。

(2)緩衝区

中心区と実験区の間エリアである緩衝区は、松江河から長白県道の両側までの地域であり、風害区域も含まれている。その面積は2万984ha、自然保護区全体の10.7%を占める。緩衝区には、環境観測のポイントが設置されており、一部地域において立入禁止などの制限が設けられている。

(3)実験区

緩衝区の外側及び一部の特定地域が実験区となっている。その面積は3万5,800ha、全体の18.2%を占める。実験区において、中心区を隔離・保護して科学研究と資源開発の実験を行うほか、広報・教育・トレーニング・観光活動・生活エリアの機能も備えている。観光活動は主にこの実験区で行う。

2. 長白山自然保護区開発の問題点

2.1. 天然資源開発に伴う環境破壊

第1に、森林破壊の問題である。粗放な経営によって伐採が過度に行われた。人間は耕地を増やすために森や草原を破壊し、インフラ整備のために森林が大量に伐採された。その結果、水土の流失や環境破壊などの問題が深刻化している。

第2に、山斜面の開墾による土壌侵食の問題である。人口の増加と耕地の減少により、山の斜面を開墾して耕地にする動きが多く見られた。山斜面の開墾は深刻な土壌侵食をもたらした。長白山自然保護区では、毎年2,000m²の土壌が侵食されているという²⁾。

第3に、インフラ整備による環境破壊の問題である。経済成長によって、インフラ整備事業の規模が拡大し、天然資源の開発も急スピードで進められてきた。目下の利益（または偏狭な地域主義）が追求された結果、水土が流失し、森林が伐採され、砂・石・鉱山資源も過度に採掘されてきた。さらに、朝鮮人参を栽培するため、他の植生を破壊し、水土を大量に流失させて、深刻な結果を招いた。

¹⁾ 黄乃章「論長白山自然保護区の綜合功能効応」『農村生態環境』1998年第2期、1998年5月、1～4ページ。

²⁾ 孟凡勝・陳金蘭「浅析長白山生態環境存在的問題及保護对策」『吉林林業科技』2004年第6期、2004年12月、32～34ページ。

2. 2. 観光資源開発による環境問題

長白山北側の観光事業は、1982年から開始されていたが、一連の深刻な環境問題が浮上している。

第1に、1980年代に「山門」から「天池」までの道路開通に伴って、貴重な高山ツンドラ植物が大量に破壊され、水土流失の危険性がしばしば訴えられてきた³。

第2に、「岳樺帯谷地」に立地する旅館・ホテルの数が増えているため、周辺環境に与える影響が大きいという問題がある。

第3に、観光客・地元住民・自然保護区の従業員が植物を踏んだり、むやみに花を摘んだりしたため、薬用植物や花の数が激減している。そのため、食物連鎖のバランスが崩れ、一部の稀少動物は絶滅の危機にさらされている。

第4に、自動車の廃棄ガスである。「岳樺幽谷」と「温泉地」との間に大きな駐車場が立地している。観光シーズンになると、一日当たり約千台の車が入りし、「天地道」から「黒風口道」まで数キロにもわたる渋滞が発生する。排気ガスの影響で、視界が悪くなり、大気汚染が深刻化している。

第5に、観光ゾーンが十分に管理されていない問題がある。添乗員が付いていない観光ツアーが多く、観光ゾーンにおいて警告標識などが十分に整備されておらず、管理・巡察のスタッフも不足しているため、多くの観光客が勝手な行動を取っている。「地下森林」などの観光スポットではゴミだらけとなっている。森の中でタバコを吸う観光客も見られ、森林火災を引き起こす恐れがある。

2. 3. 観光開発の問題点

(1)長白山の北側・西側・南側開発事業における協調性の欠如

長白山は、国内外に広く知られており、吉林省の最も有名な観光地となっている。しかし、交通不便な吉林省東部に立地し、管理体制もまだ整えられておらず、観光スポットは人為的に分けられているために、相互乗り入れなどの補完関係の構築がかなり難しくなっている。たとえば、交通の不便さと行政の縦割りによって、観光客は長白山の北側、西側と南側のいずれか一つしか行けない状態になっている。

(2)観光シーズンの問題点

長白山の積雪期は約9カ月で、季節によって観光客数は大きく異なり、繁閑の差が激しい。6～8月は長白山観光

のベストシーズンで、その他は閑散期となる。観光シーズンに多くの観光客が押し寄せるが、閑散期には観光客が激減する。繁閑の差によって、一連の環境問題または社会経済問題が引き起こされている。

(3)総合的な観光資源開発の遅れ

中国または北東アジア全体において優位性を持つ長白山の観光資源を活かすために、長白山にある10の観光資源を組み合わせ、互いにリンクさせながら、総合的な開発が求められている。しかし、現状からみると長白山観光は「天池」、「滝」、「峡谷」などの自然スポットに限られており、ほかの生態観光資源の開発は余り進んでいない。そのため、自然風景の観賞という単一の観光パターンにとどまっている。今後の課題として、レジャー観光、スポーツ観光、探検観光、森林観光、ショッピング観光、民俗観光などの開発が必要となろう。

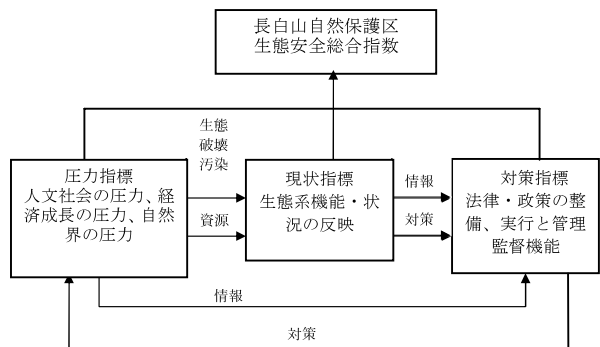
3. 長白山自然保護区の開発に関する理論的検討

3. 1. 生態安全状況

本節では、長白山生態系の構造と機能を分析した上、図1の「圧力－現状－対策」P (pressure)－S (state)－R (response) モデルを用いて、指標の選定と加重の確定を通じ、長白山自然保護区の生態安全評価指標システムの確立を図る。

なお、指標システムは三部分から構成されている。一つ目は評価目標としての生態安全総合指数、二つ目はシステム構成部分としての「圧力」、「現状」、「対策」指標、三つ目は「圧力」、「現状」、「対策」指標を具体化する一連の指標である。

図1 生態安全指標体系における「圧力－現状－対策」(P-S-R) モデル



(出所) 筆者作成

³ 張茵、許学工「長白山自然保護区生態旅游模式初探」『地理与地理信息科学』2003年第1期、2003年、100～104ページ。

(1) 圧力指標

圧力指標は、人間社会における経済の発展及び自然界における様々の変化が、生態系の構造と機能の実現に与える影響（または潜在的影響）である。長白山自然保護区が置かれている環境の現状をみると、圧力は主に経済発展の圧力と言える。具体的には、以下の指標を選定した。

- ① 人間活動の強度：人口密度指標を用いて人口の圧力を示す指標（S1）。
- ② 人口の変化：対象地域における最近20年間の人口の変化（S2）。
- ③ 地域開発指数：地域全体に占める建設用地面積の比率（%、S3）。
- ④ 道路密度：単位面積当たりの道路延長（キロメートル、S4）。
- ⑤ 生息地：野生動物の生息地。破壊率又は退化率を示す指標（S5）。
- ⑥ 災害頻度：火災の発生率を示す指標（S6）。
- ⑦ 観光業：年間観光客数を示す指標（S7）。

(2) 現状指標

現状指標は、現時点における生態系の構成・構造・機能を分析し、自然保護区の生態資源の賦存量・質・対応能力を示すものである。指標の選定にあたって、環境資源の量と質の両方を重視して双方の補完関係を考慮する必要がある。具体的には、長白山自然保護区の生態系の現状指標は以下を選定した。

- ① 初級生産力：生態環境システムの活力を示す指標（S8）。
- ② 生態環境システム弾性度：生態環境システムの回復能力を示す指標（S9）。
- ③ 生物多様性の指数：自然保護区の森林に生存する動物種類が、生物地理区の森林動植物種類に占める比率（S10）。
- ④ 大気汚染指標：二酸化硫黄、二酸化窒素、大気中の粉塵などを用いて、環境汚染の圧力あるいは生態システム環境を清潔にする機能を示す指標（S11）。
- ⑤ 土地汚染指標：重金属のHg、Cd、Pb、Cr及び有機塩素農薬DDTなどを用いて、環境汚染の圧力あるいは生態システム環境を清潔にする機能を示す指標（S12）。
- ⑥ 水質指数：対象地域における地表水の水質類別比率（S13）。
- ⑦ 生物の量：植物など地上生物の量を測定する指標（S14）。

- ⑧ 食品生産：魚、果物などの年間収穫量の変化を示す指標（S15）。
- ⑨ 森林面積の退化：退化面積が現時点の森林面積に占める比率を用いて、自然保護区の砂漠化・植被の退化面積を示す指標（S16）。
- ⑩ 景観分裂度：生態システムの組織を示す指標（S17）。

(3) 反響指標

反響指標は人間社会が長白山自然保護区生態システム状態を維持・改善するための資金投入や科学技術レベル及び管理能力を反映するものである。

- ① 水量の調整とコントロール：水利工事建設の費用及び規模（S18）。
- ② 汚水処理率：工業、生活用水処理率を示す指標（S19）。
- ③ 水源保証率：水源の保証と補給率を測る指標（S20）。
- ④ 自然保護区の保護意識：自然保護区の保護意識を有する人数が総人口に占める指標（S21）。
- ⑤ 政策法規の浸透具合：関連政策が浸透している人数が総人口に占める比率（S22）。
- ⑥ 自然保護区の管理水準：湿地管理チームの全体的な水準を評価する指標（S23）。

(4) 指標評価の基準

評価基準については、以下をもって選定した。

- ① 既存の国家基準、業種基準（あるいは国際基準）の指標に対して取り入れる標識値。
- ② 背景とバックグラウンドの基準。
被植率、水土流失のバックグラウンド指標、生物生産量、生物の多様性など、作業エリアにおける生態環境の背景指標とバックグラウンド指標を評価基準とする。
- ③ 類似基準。
破壊を受けていない生態環境、または類似の自然条件下において原生自然生態システムを基準とする。さらに、類似条件下の生態因数と機能を規準とする。
- ④ 科学研究によって判明された生態効果。
対象地域（あるいは類似条件下）の科学研究によって判明された生態安全保障の緑化率、生物体内における汚染物の限界値、特別敏感生物の環境質量要求などが、評価基準（あるいは参考基準）として挙げられる。本論の指標規準を定める際に、国内外関連の研究規準、国家・業種・地方法規の基準、長白山自然保護区の地理的特殊性と生態条件を参考している。

(5)生態安全の評価方法

①評価指標の加重平均の確定

評価指標の加重平均を確定するためには、階層化意思決定法（AHP）を用いて目標を3階層に分け、各階層の関連性を明示して比較マトリクスを作成する。マトリクスは一対比較の相対的重要度を示す比率によって構成される。階層に所属する（または影響を与える）各要素は同階層の諸要素に対して、一対比較法と9点法を用いて測定される。各指標が湿地生態システムの発展と変化に果たす役割、及び各指標の関連性に加え、専門家の評価によって比較マトリクスが作成される。一対比較して得られたマトリクスの最大特徴値、及び対応する特徴ベクトルに対し、比較マトリクスを直交化する。そして、直交化ベクトル数を整理・検証し、各階層の加重平均指標が得られる。具体的には、以下の式を計算する。

$$W_j = P_i \times C_j$$

式の中のWjは、j番目の指標システムの加重平均である。Piはiのサブシステムの加重平均値、i、jは長白山自然保護区生態安全システム中のサブシステム数値とその指標項目である。

②生態安全度の計算

調査資料及び先行研究により、上記の計算式による各階層指標の加重平均値が得られた。また、以下の式で長白山の自然保護区生態安全度のレベルが測定される。

$$I = \sum_{i=1}^{23} W_j \times X_j$$

式の中で、Iは生態安全の最終値であり、Xjは単因子の指標値である。長白山自然保護区の生態システム全体の安全度は五つの規準、すなわち、「安全」、「比較的に安全」、「事前警告」、「脆弱」、「極度に脆弱」に分け、0~10で表す（表2）。

定性・定量指標の計算方法と審査目標が異なるため、実際に評価を行う際に各階層に対する基準も異なる。測定しやすい指標は、実際の測定値（または関連資料データ）を用いて、バックグラウンド指標（または理想値）と比べて

表2 長白山自然保護区の評価水準及び評価値

評価水準	重度事前警告	中度事前警告	事前警告	比較的安全	安全
標準化値	(0-2)	(2-4)	(4-6)	(6-8)	(8-10)

(出所) 楊時民『扎龍湿地生態安全評価指標体系研究』『林業化学』2004年第5期、2004年、127~132ページ。

その生態安全水準を確定する。

一方、「景観分裂度」、「水源補給の条件」、「保護意識」、「政策法規の浸透具合」、「マネージメントノウハウ」など、測定しにくい指標については、自然保護区の生態安全に与える影響が大きいと、専門家による評価を実施してその水準を確定する。長白山自然保護区最終評価の結果は、表3を参照されたい。

最終評価の結果をみると、長白山自然保護区の自然条件は比較的良好である。しかしながら、人的要素の影響が大きいと、個別の指標は相対的に脆弱であり、生態安全は依然として「事前警告」の状態となっている。それゆえ、長白山自然保護区の生態環境保護は急務で、保護区のマネージメント能力の向上が必要であるといえる。

3.2. 持続可能な発展に向けて

自然保護区の開発事業は生態観光プロジェクトに集中しているが、優れた生態環境を維持できなければ生態観光の開発も机上の空論に過ぎず、経済効果も見込めない。

長白山自然保護区の開発事業は、長白山周辺地域に経済発展のチャンスをもたらしている。たとえば、ミネラルウォーターの生産、山菜の加工などの事業が盛んに行われている。もちろん、これらの事業は長白山の豊富な資源、良好な環境と密接に関わっている。長白山自然保護区の生態環境が破壊されることになれば、長白山の優位性が失わ

表3 長白山自然保護区最終評価の結果

システム層	指標層	子システム加重	指標加重	指標得点
圧力層 -0.375	S1	0.19	0.071	3
	S2	0.095	0.036	5
	S3	0.19	0.071	3
	S4	0.19	0.071	3
	S5	0.19	0.071	5
	S6	0.05	0.019	5
	S7	0.095	0.036	6
状態層 -0.375	S8	0.121	0.045	8
	S9	0.121	0.045	7
	S10	0.91	0.034	6
	S11	0.61	0.024	7
	S12	0.91	0.034	6
	S13	0.91	0.034	4
	S14	0.121	0.045	4
	S15	0.61	0.024	3
	S16	0.121	0.045	3
	S17	0.121	0.045	5
反響層 -0.25	S18	0.116	0.027	7
	S19	0.116	0.027	4
	S20	0.215	0.052	2
	S21	0.213	0.051	6
	S22	0.167	0.04	7
	S23	0.167	0.04	8
総合得点		4.831	安全度	事前警告

れ、経済発展を制約しかねない。

そのため、長白山自然保護区の開発事業は持続可能な発展モデルを取り入れる必要がある。樹木の伐採、鉱石の採掘といった、いわば「略奪的」な開発方法を採用してならない。さらに、環境面、経済面及び社会面での目標間の整合性確保を追求することが求められる。

長白山自然保護区の開発事業と生態環境の保護は対立するものではない。生態環境の保護を前提条件にして長白山の資源開発事業を推進すれば、優れた生態環境は開発業者、投資者を引きつける重要なファクターになるであろう。とりわけ、エコを追及して自然回帰が求められるなか、マネジメントノウハウ、広告などあらゆる手段を駆使すれば、生態環境の保護は長白山自然保護区の開発事業を阻害することなく、持続可能な観光と地域発展が実現できると考えられる。

4. むすび

長白山自然保護区は、優れた観光資源と豊富な自然資源に恵まれており、大勢の観光客と開発業者をひきつけている。本論では、長白山自然保護区の開発事業をめぐる資源の特徴を把握した上で、既存の開発事業に関わる主要な課題を指摘した。さらに、持続可能な発展に向けて合理的な開発措置と環境保護対策を講じていくために、以下の5点を指摘しておきたい。

第1に、あらゆる資源開発は、その地域の資源を基礎とした地域社会・経済の条件を背景としたものであり、一定のエリア内で行わなければならない。長白山自然保護区の開発事業は、機能によって限定されたエリアで行うべきである。そして、「合理的な資源配置、重点的な開発」という理念に基づき、持続可能な発展モデルを追及して科学的手法に基づく事業開発計画と生態環境の保護を確保することが必要となる。

第2に、豊富な資源を有する長白山自然保護区は、美しい風景、豊富な鉱物資源・動植物資源のほか、豊かな観光資源にも恵まれている。長白山自然保護区の持続可能な発展に向けて、生態環境の保護を前提として経済効果を考え、社会効果を図っていくという総合的な効果の最大化を目指すべきである。

第3に、長白山自然保護区の資源開発事業とマネジメントにおいては、多くの課題を抱えながら生態環境と自然資源が破壊されてきた。そのため、機能による合理的な区分を迅速に行うとともに、保護エリア内の管理を厳格にし、生態環境の監視・測定を強化して環境影響評価制度を実施する必要がある。また、長白山自然保護区のキャパシティー

管理に注意を払い、生態環境の質を改善していくべきであろう。

第4に、長白山自然保護区の開発事業と環境保護について、総合的な施策を策定していく必要がある。生態環境の安全を確保した上で、長白山についてのPRを重視して長白山自然保護区のイメージ向上を図ることが必要であろう。インフラ整備事業、観光エリアのマネジメント能力とサービス水準の向上、長白山観光事業の推進など、長白山自然保護区の総合的な開発能力を強化することが求められる。

第5に、行政部門が長白山自然保護区の開発事業と環境保護に対して積極的に参与していく必要がある。まず、行政部門は共同管理のモデルを模索し、林業管理部門の体制改革を行って乱伐の根源を断ち切ることが重要である。そして、長白山地域の関連自治体は、環境保護事業強化のための運営経費の規模拡大や捻出方法の多様化、適正かつ合理的な支出に努めていくべきである。さらに、自然保護区管理業務の企画・監督・検査・プロモーションを強化し、エコ観光に対する一般市民の意識を高めていくことも必要であろう。

参考文献

- 1) 衣保中『区域開発与可持続発展』吉林大学出版社、2004年。
- 2) 魏後凱『現代区域経済学』经济管理出版社、2006年。
- 3) 黄建蘭「我国自然保護区建設の幾点思考」『福建林業科技』2006年第1期、2006年3月、176～179ページ。
- 4) 高紅梅「試論我国自然保護区的価値及其管理」『商業研究』2005年第24期、2005年、89～90ページ。
- 5) 黄乃韋「論長白山自然保護区的綜合功能効应」『農村生態環境』1998年第2期、1998年5月、1～4ページ。
- 6) 孟凡勝・陳金蘭「浅析長白山山区生態環境存在的問題及保護对策」『吉林林業科技』2004年第6期、2004年12月、32～34ページ。
- 7) 張茵・許学工「長白山自然保護区生態旅遊模式初探」『地理与地理信息科学』2003年第1期、2003年、100～104ページ。
- 8) 鮑超・方創琳「長白山生態旅遊資源的組合開發与可持續發展」『延辺大学農学学報』2006年第6期、2006年6月、115～122ページ。
- 9) 楊時民・李玉文・呂玉哲「扎龍湿地生態安全評價指標体系研究」『林業科学』2006年第5期、2006年5月、127～132ページ。

【2009年3月付の中国語原稿をERINAにて翻訳】

A Study on the Relationship between the Exploitation of the Changbai Mountain National Nature Reserve and the Protection of the Ecological Environment

YI Baozhong

Professor, Northeast Asian Studies Academy of Jilin University

JIN Zhen

Postgraduate Student, Northeast Asian Studies Academy of Jilin University

Summary

Guided by a philosophy of sustainable development, this paper discusses the exploitation of nature reserves and protection of the ecological environment. The paper introduces the essential characteristics of the Changbai Mountain National Nature Reserve, the division of the reserve into functional zones, and existing problems which include those resulting from the exploitation of natural resources and tourism resources.

The paper also analyzes ecological security in the Changbai Mountain National Nature Reserve and holds that the reserve is under imminent threat and that the ecological environment there should be protected and improved urgently. Thoughts on the development model for the Changbai Mountain National Nature Reserve are then introduced. Based on the analysis of the evaluation criteria and practical models of the exploitation of the Changbai Mountain National Nature Reserve, the paper concludes that the best choice for the Changbai Mountain National Nature Reserve is to stick to sustainable development.

Based on an introduction of the actual situation, the paper puts forward countermeasures and suggestions for resolving the problems resulting from the exploitation of nature reserves and protection of the ecological environment in the Changbai Mountain National Nature Reserve. First, ecological monitoring should be strengthened and environmental impact assessments should be strictly implemented. Second, sustainable development in the Changbai Mountain National Nature Reserve should be realized. The overall quality of the Changbai Mountain National Nature Reserve should be enhanced through perfecting the construction of infrastructure, enhancing the level of management and service in the tourism zone, and optimizing tourism projects and further developing tourism products. Finally, the government should play an active role in the exploitation and protection of the Changbai Mountain National Nature Reserve. Institutional reform at the forestry-bureau level should be perfected, planning, supervision and inspection of the management work in the nature reserve should be strengthened, and awareness of ecotourism among the general public should be raised.

中国黒龍江省における国有農場の農業生産及び関連事業の展望 — 農墾企業を対象として —

東京大学大学院農学生命科学研究科准教授 八木洋憲
ERINA 調査研究部研究員 朱永浩

1. はじめに

中国の東北部に位置する黒龍江省は、同国有数の穀倉地帯であり、最大のジャポニカ米生産地であるが、米生産の歴史は比較的新しい。改革開放政策以降、同省では、1978年には846万ヘクタール（以下、ha）であった耕地面積が、2000年には962haに増大し、そのうちの水田面積の割合は、1978年の3.2%が、2000年には17.1%へと拡大した¹。

土地生産性の増加も目覚ましく、1950年代から1970年代にかけて2～3t/ha程度であった水稻の収量は、1980年以降急激に上昇し、1990年代末にはおよそ7t/haに至っている²。

中国の農業経営は、土地の所有と経営の決定権という観点から、大きく二つのタイプに分けられる。一つは、一般の個人経営であり、もう一つは、国营農場（農墾）の農家である。前者においては、1984年から開始された生産請負制の実施により、土地は集団所有とした上で、旧人民公社から個々の農家に30年間の請負権が配分されている。一方、後者においては、国有地における生産請負制が実施されている。ここでは、農家は農墾企業の職員である「職工」とされ、生産管理において農場幹部から一定の指揮監督を受ける（但し、多くの職工は無給で、地代を支払っている）。黒龍江省の農墾は1949年の人民解放軍の集団帰農による「栄軍農場」と、国民党軍の捕虜による「解放団農場」を中心に設立され、1955年末までに現在の半数程度の農場が設立され、耕地面積は22.5万haと、省内耕地の3.3%を占め、省内農家人口の0.9%を占めていた。その後、軍人、青年の帰農によりシェアが拡大し、1995年には、省内耕地面積の22.5%、農業粗生産額の15.7%を占めるに至った³。

黒龍江省農墾総局の下にある9つの分局が、個別の農場・

牧場を指導している。個々の農場は、農業生産のみならず、工場や病院、学校までも経営し、農墾企業自体が、開拓地におけるひとつの「町」を形成している。農作物の生産管理の実施については個別の農業経営に任されており、国有部門の機能は、買取り、加工、販売、輸出である⁴。

2007年末現在、農墾総局の人口は165万人、農地面積が239万ha（うち食糧作物作付面積216.2万ha）、イモ類を含めた食糧生産量が1,246万トンとなっている⁵。

本稿では、黒龍江省の農墾企業新華農場を対象としたヒアリング調査をもとに、米穀生産に関する今後の展望を示す。なお、ヒアリング調査は、2008年9月の上旬に実施した⁶。新華農場の生産連隊および新華農場の米を調製・販売している北珠米業を訪問して、生産、販売の概況について聞き取りを行うとともに、農墾ハルビン分局、黒龍江省社会科学院東北アジア研究所を訪問して黒龍江省内の農墾企業に関する情報を収集した。

2. 調査結果

2.1. 黒龍江省における農墾企業の位置づけ

関係機関におけるヒアリングによると、黒龍江省の農墾企業は、同省の食糧作物作付面積のおよそ4分の1、農産物生産量のおよそ3分の1、商品化農産物の2分の1を占める。とくに米は、商品化農産物の60%が農墾産である。

農墾内の農家の中には、300haを超える農家もあるが、平均は10ha程度である。機械施肥や、航空防除によって効率化が進められおり、利益・単収の3～5割増がはかられている。農墾の農地は、国有農地であり、ここ半世紀で開墾した土地が多くを占めるが、近年、土壤流亡、水資源不足といった問題の顕在化により、政府は開発を規制して

¹ 王紅梅・雷国平・中川光弘「中国の主要食糧生産基地における農業的土地利用の変化と要因－黒龍江省を事例として」『農業経営研究』第41巻第2号、2003年9月、129～133ページ。

² 朴紅・坂下明彦「中国東北における国营農場改革の特質」『農経論叢』Vol.54、1998年3月、92ページ。

³ 同上、92～99ページ。

⁴ 同上、93～94ページ。

⁵ 黒龍江省農墾総局統計局『黒龍江墾区統計年鑑』2008年版、43、59ページ。

⁶ ヒアリング調査の詳細について、朱永浩「黒龍江省農業生産と農業経営の視察報告」『ERINA REPORT』Vol.85、2008年12月、49～54ページを参照されたい。なお、2000年までの新華農場の実態については、既に次の論文に分析結果が示されている。朴紅・坂下明彦・笄志剛・由田宏一「中国三江平原における国有農場の水田開発と稲作経営－新華農場の事例分析」『農経論叢』Vol.57、2001年3月、85～98ページ。

いる。また、農墾の農家となるためには、農墾企業の職員になる必要があるという参入障壁が存在する。なお、政府は大型機械の購入に際し、2～3割程度の補助をしており、保有機械により作業受託する農家もみられるが、現在のところ、機械を保有してコントラクター事業を行う農家は少数であるという。

一方、黒龍江省内の農墾以外の一般農家は、平均規模が2ha程度で、戸数はおよそ400万戸である。一般農家は、30年の農地使用权の契約をすることが多く、種、農薬、機械などは自由に決められる。手作業が中心で、農薬を使わないため投入費用は少ないという。

2. 2. 新華農場における生産の実態

(1)概況

新華農場は、三大河川（アムール川、松花江、ウスリー川）が合流する広大な三江平原に位置している。その名称は黒龍江省鶴崗市東山区新華鎮に隣接することに由来する（写真1）。

2007年末現在、新華農場は2万3,266人の人口を抱えており、8,615戸の農家が含まれる。従業者数は1万2,717人（そのうち農業従事者が9,049人）である。農場の総面積は5万5,873ha、農地面積は2万9,307ha（うち、水田面積1万1,333ha）で、主な農作物は水稲、大豆、トウモロコシ、小麦、大麦だという。2007年の穀物生産量は15万2,469トンに達し、うち水稲が9万6,267トン、大豆が8,225トンであった⁷。

100ムー（1ムーは6.7アール）以下の農家が新華農場の

半分程度を占める。連隊に分かれて生産がなされており、1つの連隊がおよそ1,000ha、100戸程度から成り立っている。聞き取りによると、大規模農家は16～17ha程度である。

新華農場内の連隊長への聞き取りによると、地代は3,300元/haであり、これに加え水利費300元/haが必要である。米の収量は7～7.5t/haとかなり高い。また、大豆の収量は3t/ha程度である。農場内の一般的な農家の所得は3,000～4,000元/ha程度であり、生活水準は決して低くない。一般的な農家は農場からの給料支払は行われませんが、農場の連隊長は2万元/年の給料が支払われている。なお、農作物共済は強制加入となっている。

水田圃場の区画は1haのものも存在するが、あまり大きな区画は奨励されておらず、0.5ha程度が適切と考えられている。農道は写真2のように徐々に2車線舗装されつつあり、2009年までにすべての連隊にこの規格の道路が整備される予定であるという。

(2)生産管理

新華農場における水稲の生産管理についてみると、まず、堆肥は一部の圃場で試験的に使われているが、一般的ではない。また、種もみは農場が統一的に管理している。

同農場では、生長期間を保つため、5月20日までに田植えを行うように指導している。田植機で移植する面積の割合は、95～100%を占めており、機械化が進展している。ほとんど全ての農家が田植機を保有しており、全ての農家が格納しているわけではないが、共同の格納庫に写真3のような簡易型の田植機（6条）が保管されている。この田

写真1 新華農場の中心市街



写真2 舗装された農道



⁷ 黒龍江省農墾総局統計局、前掲（注5）、341、375～379ページ。

写真3 格納庫内の田植機（6条）



写真4 格納庫内の汎用コンバイン



植機は、1台およそ1.2万円で、2ha/日程度の作業能力がある。田植えの時期が農繁期であり、作付面積5ha程度が、1人で作業できる上限であるという。この時期以降は、多くの農家が、他地域で日雇いとして農作業を手伝い、100元/日程度の臨時収入を受け取っている。

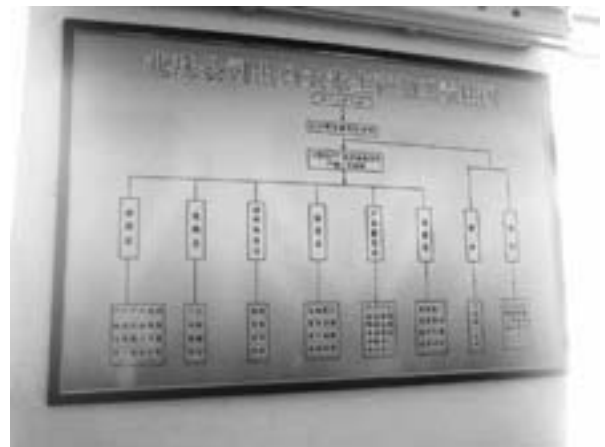
そして、同農場の防除は、すべて航空防除によって行われ、1回150元/haで、おおむね2回/年実施される。防除費のうち、70元が飛行機賃で、80元が農薬代であるという。

機械での収穫面積率が95~100%に達するが、コンバインは全ての農家が保有しているわけではなく、保有農家による作業受託が行われている。作業料金は600~700元/ha程度であり、稲が倒伏した水田は、1,000元/ha程度に値上げされる。1日10時間作業可能として、10ha/日の作業能力がある。この連隊の中には、刈取幅2,000mmクラスが20台、3,000mmクラス（23万元程度）7台が保有されている（写真4）。この他、自脱型コンバインも保有されている。コンバインによる受託専門のサービス事業体も存在し、2

写真5 北珠精米の外観



写真6 北珠精米の組織図看板



~3年で原資を貯めて機械を購入し、4年で投資分を償還できるという。

2.3. 調製・出荷—北珠精米への聞き取り調査結果

(1)概要

黒龍江北珠精米加工有限公司（以下、北珠精米）は、新華農場産の米だけを取り扱い、乾燥、保管、精米、販売している日中合弁企業である（写真5）。北珠精米の資本金は605万元、総資産2000万元となっているが、日本の商社である双日（出資比率は25%）、鶴岡双新精米加工有限公司（同65.6%）、農墾総局（同9.4%）が出資している。

北珠精米の常勤正社員はおよそ40名で、管理部門以外は、2班体制で36名から構成されている（写真6）。各班は18名で、班長ほか製品加工12名、検査担当1名、資材調達1名、整備関係1名、製品管理1名、政府関係1名、財務2名、販売担当若干名である。これ以外に単純作業を担うアルバイトが加わる。夜間の電気代が安いいため、夜間に稼働することが多いという。

写真7 未調製もみの一時貯蔵施設



契約している農家は全て、新華農場の農家であり、契約面積は4,200ha、戸数およそ380戸である。また、契約農家は、販売用の全ての米をここに出荷している。田植の前に、肥料や農薬の使用法について集会を開いて説明し、栽培方法を徹底している。新華農場でない農家は、農薬の使用法が徹底できないため、買い取っていないという。

また、買い取りは指定品種のみであり、3等以上の米でなければ買い取らない。水稻品種は、空育131（1/3を占める）、空育163、新コシヒカリである。このうち、奨励品種（空育131）に対しては、500グラムあたり0.05元を追加支払いしているが、この品種は、倒伏しやすく、気候にも弱いので、農家が作付けを希望しないという。

農家からの買い取り価格は、3等米の1.8元/kgが一般的であるが、2等米は0.02元が上乗せされている。

(2)加工

粳の入荷は、10月から行われ、入荷された生もみは、入口のスペースにて天日乾燥され、その後、写真7に示したサイロ（保管能力:200トン）にて一時保管される。その後、敷地奥に設置された乾燥機で乾燥される。乾燥機は、10トン×2台（カネコ製）である。

乾燥された玄米のうち、販売契約が行われている部分はすぐに精米される。精米機は80石（サタケ製、120万元、1998年導入）、90石（安西製作所製、60万元、2001年導入）の2台であり、毎日100トンを精米し、年間で約3万トンを出荷している。乾燥済みの玄米保管用の新型のサイロ（写真8）は8棟あるが、保管能力は合計2,000トンであるため、

写真8 玄米の貯蔵施設



冬季は屋外で保管される玄米もある。

(3)販売

調製された米は、中糧（輸出の権利を持つ機関）を経由して海外へ輸出されてきた。2007年産までは、日本5千トン、香港3千トンをはじめ、東南アジア、イギリスなど、海外が6割を占め、中国（香港以外）向けは4割にとどまっていた。しかし、2008年9月時点で、政府が輸出規制を行っているため、国内の出荷先を積極的に探しており、利益は約半分になったというが、将来的には元の水準に戻ると期待している。政府からはとくに補償が行われていない上、国内価格も大きく上がってはならず、3,000元/トン程度だという。

3. まとめ

3.1. 現段階の評価

以上の調査結果をもとに、黒龍江省における水稻生産に関して、現段階における評価を加えたい。

(1)上昇が著しいもの

近年において、急激な上昇あるいは、改善が見られるものとして、「①労賃、②地代、③機械への投資、④道路の改良、⑤米の品質」といった項目が挙げられる。このうち、労賃水準は、経済成長とともに、先進各国の水準に近づいていくものと予想される。

機械の保有状況については、1990年代には、コンバインの保有がほとんど見られなかった⁸のに対し、今回の調査

⁸ 朴紅・坂下明彦・笈志剛・由田宏一「中国三江平原における国有農場の水田開発と稲作経営－新華農場の事例分析」『農経論叢』Vol.57、2001年3月、93～95ページ。

では、かなり普遍的に利用がなされて、高性能の機械も導入されていた。但し、田植機は依然として簡易な型式の機械であり、乾燥・貯蔵施設は生産量に比して、整備水準が不十分であった。また、米の品質については、乾燥・貯蔵設備の不十分性や、有機質肥料の施肥がほとんど無いといった面の課題はあるが、これらは改善されつつある。

(2)上昇が止まってきたもの

上昇が滞って来たものとして、「①面積当たり収量、②農地開発」といった点が挙げられる。米の収量はすでに10年前には7t/ha程度にまで上昇しており、今後の急激な収量上昇の期待は難しい。また、開発に適した土地が希少になっており、新たな農地の開発が困難となっている。

(3)依然として低水準なもの

依然として低水準にとどまっている事柄として、「小規模一般農家の存在」が挙げられる。彼らは、農墾企業の農家とは異なり、保有機械も少なく、経営耕地面積も小規模であるため、労働効率および所得という面で低水準な状況におかれている。

(4)阻害要因

今後の水稲生産の維持・拡大を阻害する要因となりうるものとして、「①水資源の不足、②石油資源等の投入要素の価格の上昇」といったことが挙げられよう。

3. 2. 今後の展望

以上の評価を通じて、黒龍江省の水稲生産という観点から、北東アジア地域の食糧安全保障の将来展望に関わる下記の論点を提示したい。

第1に、農墾企業の農家と、それ以外の一般農家との格差の問題である。一般農家は規模が小さく、日本農業と同じように、いわゆる構造問題を抱えている。これ以上の貧富の格差の拡大による社会不安の増大が懸念される。したがって、彼らの一部が大規模化・機械化した場合に、残る農家の就労機会をどのようにして確保するのが大きな課題となる。

第2に、生産量のこれ以上の増大は難しいという点である。先に述べたように、収量や作付面積の増加は見込めないため、今後、生産量の増大による農業生産額の拡大は困難であろう。

第3に、田植機や乾燥機については、機械の性能・保有の水準が、高いとはいえず、これらが徐々に整備され、作業効率が向上する可能性は高いであろう。

第4に、堆肥等の有機質肥料の利用は少なく、化学肥料に依存しているため、資源価格の上昇に伴い、収益性が悪化する可能性がある。高付加価値化のためには、化学肥料・農薬を低減させることも必要となる。

第5に、GDPの上昇に伴い、労賃は上昇傾向にあるが、農墾の農家においては、大区画化、大型機械の導入、経営耕地面積の大規模化により労働生産性の向上も図られている。

第6に、優良農地の確保と水資源の問題である。大型機械の利用効率を高め、生産量を確保するためには、都市的土地利用への無秩序な転用を防ぎ、優良農地を確保することが重要である。また、都市・工業用水の需要は大きく、水資源が今後さらに逼迫する可能性もある。

北東アジア地域の食糧安全保障という観点から、日本の水田農業に言及すると、水資源や農耕に適した土地の所在からみて、日本の水田農業の意義は小さくない。黒龍江省と日本の水田農業を比較した時、依然として日本の労賃水準は高いが、この部分は徐々に縮小しつつある。一方、水稲品種や栽培技術は、日本の技術が移転しつつあり、黒龍江省の農墾では、極めて高い水稲収量を達成している。品質の評価は難しいが、現時点では、食味の点において、日本の消費者は日本産米を嗜好する可能性が高いだろう。今後、日本国内においては、優良農地の確保と経営耕地規模の拡大とを進めるとともに、石油資源の枯渇に対応して、低化学肥料・低化石燃料投入の農業を推進していく必要があると考えられる。

参考文献

- 1) 張越傑「中国食糧生産の成長過程に関する実証分析－商品食糧主産地吉林省のジャポニカ米とトウモロコシ生産を事例にして」『1998年度日本農業経済学会論文集』1998年12月、277～282ページ。
- 2) 王紅梅・雷国平・中川光弘「中国の主要食糧生産基地における農業的土地利用の変化と要因－黒龍江省を事例として」『農業経営研究』第41巻第2号、2003年9月、129～133ページ。
- 3) 朴紅・坂下明彦「中国東北における稲作貧困地帯の農村と農民－黒龍江省木蘭県建国郷を対象として」『農経論叢』Vol.52、1996年3月、169～180ページ。
- 4) 朴紅・坂下明彦「中国東北における個人農経営の展開と土地保有調整」『1996年日本農業経済学会論文集』1996年9月、208～211ページ。
- 5) 朴紅・坂下明彦「中国東北における国営農場改革の特質」『農経論叢』Vol.54、1998年3月、87～100ページ。

- 6) 朴紅・坂下明彦・笕志剛・由田宏一「中国三江平原における国有農場の水田開発と稲作経営－新華農場の事例分析」『農経論叢』Vol.57、2001年3月、85～98ページ。
- 7) 周石丹・安部淳「中国黒龍江省における米生産に関する一考察」『2000年度日本農業経済学会論文集』2000年10月、251～255ページ。
- 8) 董永傑「中国国有農場における農場長責任制の実態と課題」『1998年度日本農業経済学会論文集』1998年12月、273～276ページ。

*The Prospects for the Agricultural Production of State Farms
and Related Businesses in China's Heilongjiang Province:
With a state-owned land-reclamation enterprise
(nongken qiye) as the subject*

YAGI, Hironori

Associate Professor, Graduate School of Agricultural and Life Sciences,
The University of Tokyo

ZHU Yonghao

Researcher, Research Division, ERINA

Summary

Heilongjiang Province, located in the northeastern part of China, is one of the country's foremost granaries, and is the largest production area for japonica rice. Within Heilongjiang Province, the land-reclamation enterprises (state farms) of Heilongjiang Province, which comprise approximately a quarter of the province's food crop acreage and approximately a third of the volume of food production, play a particularly important role.

In this paper, in addition to carrying out an evaluation of the current stage regarding rice production, based on a fact-finding investigation (made in September 2008) which had the land-reclamation enterprise of Xinhua Farm in Heilongjiang Province as its subject, we have presented the future prospects.

Regarding the assessment of wet-rice production, "labor costs," "land rent," "investment in machinery," "road improvement" and "rice quality," among others, can be raised as matters which have been improved. Then, as things where upward movement has lagged behind, there are such matters as "yield per unit area" and "agricultural land development." In addition, the "existence of small-scale conventional farmers" can be raised as a matter which has remained stalled at a low level. As things which can become factors which would inhibit the maintenance and expansion of wet-rice production in the future, there is concern about such things as the "shortage of water resources" and the "rise in price of the input-factors of oil resources, etc."

Based on the evaluation of the current stage, we have proposed, from the viewpoint of rice production in Heilongjiang Province, the following points which figure in the future prospects for the food security of the Northeast Asian region:

First, there is the problem of the gap between farmers in land-reclamation enterprises and other conventional farmers. There is concern over an increase in social unrest via any further widening of the gap between rich and poor. In the event that a subset of farmers move to large scale operations and increase mechanization, then how to secure the work opportunities of the remaining farmers will become a major issue.

Second, there is the point that any further increase in the volume of production will be difficult. In the future, the expansion of the value of agricultural production via an increase in the volume of production may be hard.

Third, regarding rice-planting machines and driers, the level of the capabilities and possession of machinery cannot be called high, but with these machines gradually being put in place the potential will probably be high for operational efficiency to increase.

Fourth, the utilization of organic fertilizers such as compost is low, and as there is dependence on chemical fertilizers there is the possibility that profitability will worsen, hand in hand with the rise in the prices of resources. In order to heighten added value, reducing chemical fertilizers and pesticides will also become a necessity.

Fifth, with the rise in GDP there will be a rising trend for labor costs, but for farmers in land-reclamation enterprises, the increase of labor productivity is also being planned, via large compartmentalization, the introduction of large machinery, and the moving to the large scale in the area of arable land managed.

Sixth is the problem of water resources and the securing of prime agricultural land. In order to increase the utilization efficiency of large machinery and secure the volume of production, preventing a chaotic diversion to the use of urban land and securing prime agricultural land is important.

[Translated by ERINA]

会議・視察報告

モンゴルの鉱業・インフラ開発会議

ERINA調査研究部研究主任 Sh. エンクバヤル

2009年4月13日～14日の2日間、モンゴルのウランバートルホテルにおいて、モンゴルの鉱業とインフラの開発に関する会議が開かれた。国内の鉱業部門を、いかに最大限、持続的に開発し、鉱業活動支援に必要なインフラを供給するかについて、モンゴル南部で提案されている主な鉱業事業を中心に意見交換が行われた。モンゴル議会、官僚、民間、市民社会団体、海外パートナーの代表約200人が参加した。会議は、世界銀行のチームによるモンゴル南部のインフラ戦略に関する報告書に基づいて議論が進められ、ここでの意見を反映して2009年6月に最終報告書が出る予定である。

初日の午前の分科会では、鉱業の国内経済に対するマクロ経済的インパクトの管理に焦点が当てられた。D. ゴリグト・モンゴル鉱物資源エネルギー大臣の歓迎挨拶、アルシャド・サイド世界銀行駐モンゴル代表の開会挨拶に続き、エドアルド・アニナト前チリ大蔵大臣が、日用品価格サイクルに関する財政的・マクロ経済的政策対応について、豊富な資源を有するチリその他各国の経験に基づく基調講演を行った。D. ゴリグト大臣は、2012年までの政府行動計画が議会の承認を得たことを強調した。計画はモンゴルにおいて知識経済を創出するための財務能力・財源に寄与する戦略的 주요 15 鉱床の開発着手を目標にしている。討論者や参加者は、鉱業部門に依存する現状から、提案された主要な採掘事業の開発を通じて新たに復興される経済部門へ国内経済が多様化することの重要性を強調した。午後は、鉱床開発への適切なインフラ整備と、そのための一連の制度的な選択に焦点を当てた議論が展開された。

2日目の議論では、モンゴル南部で提案されている主な鉱業開発に合わせたインフラ、すなわち電力、陸上輸送、郡区開発、水資源、環境・社会問題などの要因について、特に焦点が当てられた。世界銀行の上級エコノミストで素案作成チームのリーダーであるマイケル・ウォールター氏は、モンゴル南部インフラ戦略報告書の目的は、様々な利

害関係者間での包括的な議論と協議を重ねたうえで、モンゴル南部における主要鉱業開発事業を支援するインフラ開発に欠かすことのできない活動を明確にすることであると強調した。提案は、主に今後1～3年内に取りかけられるものに焦点を当て、政府が必要なインフラ開発における行動計画を作成し、ドナーからの技術的支援をサポートする適切な方式を立案するよう奨励している。ただし、この報告書はこの地域の発展計画の完成版というわけではない。

報告書によれば、南部の潜在的な資源の開発が始まれば、モンゴルの輸出収入は2015年までに毎年52億ドル増え、一方、その地域に必要なインフラ建設には2015年までに50億ドル以上の投資が必要であると見積もられている。コークス用炭と熱用炭の年間輸出額はそれぞれ2,000万トンと1,500万トンであり、銅と金は年間23億ドルの輸出収入であった。また、報告書の中で、インフラ戦略の総合的な実施には、様々な活動を調整する各種機関の設立の必要性が提唱された。モンゴル南部インフラ協議会、官民パートナーシップ（PPP）ユニット、危機管理ユニット、国際インフラ専門家委員会、経済規制局などが、その例として提案された。

また、この地域における新しい鉱業開発事業に関連して、電力需要が2012年から供給を上回るとみられ、そのための対応策がいくつか検討されているところであることも指摘された。モンゴル南部の電力需要は2012年に294MWに、2020年に650MWになると見積もられる。従って、この分野に対して2012年までに毎年約5,500億ドル、その後2017年までに2,000億ドルの投資が要求される。

会議参加者は、この地域のインフラ開発の環境・社会的な影響に対する徹底した考察の必要性を強調し、財政的・経済的観点に偏った結論を下すことのないよう警告した。本会議は、モンゴルの最近の政治的・経済的・社会的混乱、ならびに各省庁、利害関係者間で適切な調整を欠く現状において、タイムリーで重要な機会を提供してくれた。

大開発・投資フォーラム：モンゴル2009

ERINA調査研究部研究主任 Sh. エンクバヤル

2009年4月9日～10日、ウランバートル市において、道路・運輸・建設・都市計画省（MRTCUD）、FIFTA（モンゴル外国投資貿易局）、投資会社コーディネイト・インフォ社により「大開発・投資フォーラム：モンゴル2009（GDIF）」が開催された。フォーラムでは、モンゴルのインフラ及び建設部門における法的環境と投資機会、また、今後の工業化が直面する開発課題を中心に議論された。参加者はモンゴル議会、政府官僚、民間部門、市民社会組織、海外視察団などであった。政府官邸で行われた初日、政府官僚から、国内のインフラと建設部門に対する外国直接投資の状況、都市開発問題、建設・インフラ部門における官民パートナーシップ（PPP）、そして抵当市場について発表が行われた。また、ゴビ及び東部地域で計画されている住宅・鉄道開発事業、アルタンブラグーウランバートルザミンウド高速自動車道路について紹介された。さらに、民間部門の代表から、国内外の投資を求める活動や事業が提示された。

Kh.バトトルガ大臣は、基調講演「偉大な仕事を成し遂

げて経済危機を乗り越えよう」の中で、国内外の幅広い直接投資や外国ローンを利用したインフラ事業への直接投資を呼びかけた。連立内閣及び道路・運輸・建設・都市計画省は、54億ドルの投資を必要とする7万件の業務に直結する数々のインフラ事業の実施を計画している。これらは主に、(1)地方とウランバートル市を結ぶ自動車道の建設と維持、(2)南部および東部地域における鉄道網の建設、(3)住宅10万軒計画の実施、(4)建設資材・セメント・鋼鉄工場の建設などの事業である。

2日目、参加者はミシェールエキスポセンターで4月10日～12日まで開催中の「建設・投資Expo 2009」を訪れた。会場では、民間企業の代表がフォーラム参加者向けに、インフラ・建設部門における投資を求める事業について講演を行った。以下、政府、ウランバートル市、民間部門が投資を求めて提案する事業を、簡単に表にまとめた。

表1-1 投資を求めるモンゴルの事業（モンゴル政府の提案）

事業名	事業の概要	投資総額見積 (百万ドル)	事業期間	事業主
アジアハイウェイ3	アルタンブラグーウランバートルザミンウド間990.4kmの高速道路建設	1,228.4	2011～2015年	道路・運輸・建設・都市計画省
鉄道路線の建設	タバントルゴイーゾーンバヤンチョイバルサン間920kmの鉄道建設	1,370.0	2009～2010年	道路・運輸・建設・都市計画省
ウランバートル市内道路網の補修	合流点・交差点を含む既存の道路350kmの修繕と、新たな212kmの建設	910.0	最長2012年	道路・運輸・建設・都市計画省
鉄道の客車調達	ウランバートル鉄道に客車16車両を購入	12.8	2009～2010年	道路・運輸・建設・都市計画省
住宅10万軒	ウランバートル市内に住宅10万軒建設	2,700.0	*10～15年	道路・運輸・建設・都市計画省
新第14居住区	ウランバートル市バヤンズルヘ地区の住宅建設	511.1	2009～2011年	道路・運輸・建設・都市計画省
ヤルマク住宅事業	ウランバートル市ハンウル地区の住宅建設	511.1	最長2020年	道路・運輸・建設・都市計画省
セメント工場	ドルノゴビアイマク内ダランジャルガラソムの生産能力3,000トン／日のセメント工場建設	120.0	*2年	モンゴル産業社
鉄・鋼鉄統合工場	セレンゲアイマク内ヨローソムの生産能力50万トン／年の鉄・鋼鉄統合工場建設	212.0	*3年	モンゴル産業社
木材加工工場	ウランバートル市内に3層ブリケット2.4万m ³ 、ウッドフロア50万m ² 、建設用原料材木1万m ³ 生産のための木材加工工場を建設	50.0	*4年	道路・運輸・建設・都市計画省

表1-2 投資を求めるモンゴルの事業（首都ウランバートル市の提案）

事業名	事業の概要	投資総額見積 (百万ドル)	事業期間	事業主
歩行者用地下道	ウランバートル市内8カ所に歩行者用地下道建設	8.8	2009～2012年	道路局
暖房用ボイラー修復	ウランバートル市内35カ所の暖房用ボイラーの取替え	7.6	*	都市開発・計画課
アルドアユシュートルゴイト自動車道	ウランバートル市アルドアユシュ通り-トルゴイト間3kmの自動車道の建設	4.6	*	都市開発・計画課
第9複合火力発電所までの道路補修	ウランバートル市第9発電所までの道路の補修	3.5	*	都市開発・計画課
「デンジイン1000」の下水道網	ウランバートル市内に新しく計画された住宅地域「デンジイン1000」の下水道網建設	17.0	*	都市開発・計画課
家庭用水道メーター	ウランバートル市内各戸への水道メーターの設置（全世帯中76%が未設置）	3.2	*	都市開発・計画課
電力変圧器の交換	アムガラン地区の電力変圧器を25mBAに交換	2.2	*	都市開発・計画課

表1-3-1 投資を求めるモンゴルの事業（民間企業の提案、製造業部門）

事業名	事業の概要	投資総額見積 (百万ドル)	事業期間	事業主
セメント工場	ウランバートルから115km、最寄りの鉄道駅から35kmにあるセントラルアイマグに生産能力2,500トン/日のクリンカー生産工場建設	100.0	*2年	イートランス
「ウェインベルゲル」技術を利用したセラミック中空ブロック工場	年間生産能力がセラミック中空ブロック97,700m ³ 、ファサード煉瓦1千万個の工場建設	7.4	*2年	アラグタイツェツェン
石灰・軽量コンクリート生産能力の増大	ダルハン市の石灰・軽量コンクリート生産能力増大	5.0	*1.5年	シリカット
モンゴル玄武岩事業	玄武岩、石綿をベースとする建設資材生産の多様化 - 防炎つり天井 - ケイ酸気泡コンクリート - 建物・高速道路用防音・防振材 - サンドウィッチボード、ファサードボード - 植物の生育及び農業における無土壌技術	—	—	モンゴルバサルト
セメント、コンクリート、軽量ブロック工場	ウランバートル市から15kmにある年間生産能力がセメント104,400トン、コンクリート38,430m ³ 、軽量ブロック36,000m ³ の工場建設	3.0	2009年	ブルードラゴン

表1-3-2 投資を求めるモンゴルの事業（民間企業の提案、住宅・建物部門）

事業名	事業の概要	投資総額見積 (百万ドル)	事業期間	事業主
シネウルグウタウン	ウランバートル市ソングノハイルハン地区とタヒルトの合計200haに高層ビル108棟と個人住宅1,800軒建設	603.1	2009～2014年	ニイスレルウルグウ
オリンパスホテルと事務所ビル	ウランバートル市ハンウル地区のホテル及び事務所ビル建設	48.2	*5年8カ月	ニイスレルウルグウ
オルチロンブラザ貿易サービスセンター	ウランバートル市バヤンゴル地区の貿易サービスセンター建設	19.0	2009～2011年	オルチロン建設
ナイラムダル ミクロ地区	ウランバートル市ソングノハイルハン地区の7,000居住区建設	449.1	2009～2013年	ザグ建設

西貿易センター	ウランバートル市ピース通り沿いのショッピング・貿易センターの建設	45.0	2009～2011年	ユーロバース
「警察」住宅地区	ウランバートル市警察管理事務所向け640居住区の建設	30.5	2009～2012年	ストロイカ
ゴールデンパーク団地	ウランバートル市バヤンゴル地区第4マクロ区の団地	157.2	2009年以降	エコ建設
マーシャルタウン団地	ウランバートル市ハンウル地区の家族向け団地3,600棟	153.2	2006～2010年	エコ建設
高級住宅ビル	ウランバートル市スフバートル地区の61家族用15階建て住宅ビル	11.6	2008～2010年	アルタイ建設
エクスプレス タワー事務所ビル	ウランバートル市スフバートル地区の15階建てビル	8.1	*1.8年	アルタイ建設
アルタイ住宅	ウランバートル市ハンウル地区の総面積5,942.5m ³ の住宅建設	4.7	2008～2009年	アルタイ建設
アルタイ総合ビル	ウランバートル市ハンウル地区の25階建てホテル・事務所・商業センター、280世帯用15階建てアパート2棟の建設	24.0	2009～2012年	アルタイ建設
ボグドアル学校・幼稚園ビル	ウランバートル市ボグドアル団地の学校・幼稚園ビル建設	5.0	2009～2010年	ボグダホールディング
中・低所得世帯向け賃貸住宅	ウランバートル市の中・低所得世帯向け賃貸居住区14,850m ² の建設	7.8	—	ウンドルブヤント
ボグドドンジンガラブ家族向けスキーリゾート及び居住区	ウランバートル市ハンウル地区ボグニーンアモのスキーリゾート及び住宅ビルの建設	250.0	継続中	ワールドトラベル
ユーロアパート	住宅アパート5万m ² とサービス地区8千m ² の建設	20.0	継続中	アルタンフューチャー
ジースタータウン	ウランバートル市に小規模居住区の建設	6.5	*2年	MBC
ソルジャータウン	ウランバートル市ソングノハイルハン地区の家族向けアパート32棟の建設	1.3	*1.5年	MBC
イレエドゥイタウン	ゲル地区に変わるアパートの建設	5.9	継続中	ウルジイト インタートレード
アムガラン ウルトタウン	ウランバートル市に300家族向けアパートの建設	9.5	*3～5年	テルヒン ウンドラ

注：*は必要な投資を保証された後の建設期間

平壤出張記

ERINA調査研究部研究主任 三村光弘

2009年4月22日～29日の間、朝鮮民主主義人民共和国(北朝鮮)の平壤を訪問した。今回の訪問は朝鮮社会学者協会、朝鮮社会科学院等の学者との学術交流のためであった。当初は開城工業地区の参観も希望していたが、同地区の事業環境が悪化しているため、今回は見送りとなった。

北京経由での訪朝

これまでの訪朝では、新潟～ウラジオストク～平壤線や大阪～瀋陽～平壤線など、同日乗り継ぎができるルートを利用してきた。現在、ウラジオストク経由はスケジュール変更で同日乗り継ぎができなくなっている。また、瀋陽経由は全日空が大阪～瀋陽便を休航にしているため、同日乗り継ぎができない。そのため今回は、北京経由で訪問する

ことにした。

北京経由での訪朝の場合、ウラジオストク経由や瀋陽経由で行われているビザの空港配達サービスは利用できず、北京の北朝鮮大使館領事部でのビザ申請となる。ビザ申請は月曜日と金曜日が午前と午後、火曜日～木曜日は午後のみ受付・受領となる。この月曜日と金曜日というのは、長らく北京～平壤間を火曜と土曜の週2便飛んでいた(現在はこれに木曜を加えて週3便)高麗航空の平壤便出発の前日にあたる日である。

今回は2008年春から就航した中国国際航空(高麗航空が飛んでいない月・水・金に運行)を利用してみたいことにした。東京から平壤まで通しの切符が発売されており、公示運賃は11万円だが、旅行社では2009年4月現在で約9万円

写真1 北京・首都国際空港の中国国際航空チェックインカウンター



に空港使用料や燃油追加料金等が加算される。東京を4月21日に出発して、北京で1泊し、北朝鮮大使館でビザを取得してから首都国際空港に向かった。

北京・首都国際空港での中国国際航空の搭乗手続は昨年新設された第3ターミナルとなる。エコノミークラスのチェックインカウンターは便ごとに設けられており、平壤行きCA121便のチェックインカウンターの隣は、ソウル・仁川行きCA125便のチェックインカウンターであった。中国国際航空の北京発朝鮮半島行きの便名は中国の朝鮮半島政策を示唆するかのように南北とも120番台が付与されており、平壤行きはCA121/122便、ソウル行きはCA123-127/124-128便、釜山行きはCA129/130便となっている。

北京～平壤線の機材はボーイング737-300型機で、定員は128人。4月22日のフライトは50人も乗っていなかった。乗客の多くは欧州やアジアからの乗り継ぎ客とおぼしき人々だった。食事時間帯を飛ばないので、ピーナッツと飲物のサービスだけだった。平壤までは1時間25分ほどのフライトだった。

平壤第1中学校参観

滞在中、平壤第1中学校を参観する機会があった。北朝鮮の教育体系は小学校4年間、中学校6年間に就学前1年間を含む「全般的11年義務教育」の上に大学や専門学校、就職後の再教育制度などが組み合わさった形になっている。中学校には10歳で入学し、17歳で卒業する。平壤第1中学校は、1984年から始まった北朝鮮における「秀才教育」の頂点にあるトップ校とのこと。平壤市内だけではなく、全国から試験を突破した超エリートの卵たちが学ぶ。

午後に参観したので、すでに授業は終わっており、課外活動をする生徒たちの姿を見せてもらった。10歳から16歳

写真2 平壤第1中学校の生徒たちの公演



とかなり年齢に幅があるので、まだ背が低く幼い感じの残る子供たちから、すでに大人と変わらないくらいの背丈の子供たちまでが同じ学校で勉強していた。

高学年の英語の補習班を見せてもらったが、生徒たちの英語は相当のレベルであった。先生が「英語で話しかけてみてください」とおっしゃるので、「中学を卒業したら進路はどうするのか」と質問してみたところ、「もちろん、金日成総合大学に進学します」とのことだった。「もちろん」のところが若干嫌みっぽく感じられなくもなかったが、そう答える生徒のまなざしには力があつた。

この学校がエリート校だからかもしれないが、廊下で会う生徒たちは例外なく客であるわれわれ一行に会釈をして通っていった。廊下を走っていたやんちゃな低学年の生徒たちも、急停止をして会釈をした。いろいろと悪く言われることの多い北朝鮮だが、子供たちの希望に満ちた目と態度の良さにはいつも驚かされる。

学校や学生少年宮殿の参観の最後には、生徒や子供たちによる公演があるのがおきまりだ。北朝鮮最高のエリート校だから、ここではないだろうと思っていたが、しっかり公演の席が設けられていた。案内の先生が「この4月に入学したばかりの1年生なので、まだまとまりのある公演になっていません」とおっしゃっていたが、伴奏も歌もなかなかのものだった。

沙里院市訪問

朝鮮人民軍創建記念日で休日の4月25日、沙里院市を訪問した。前回、開城工業地区からの帰りに沙里院市に寄って「民俗通り」という昔の街並みに似せた観光コースを簡単に見学をしたが、その時に訪問したいと思っていたマッコリ(コメを主体に麦麴で発酵させたどぶろくのような酒)

写真3 結婚記念撮影を行う軍人とその奥さん



店は訪れることができなかった。今回、それを覚えていてくれた朝鮮社会学者協会の方で再訪がなかった。

平壤市から平壤～開城間高速道路を南下すること1時間弱で黄海北道の道庁所在地、沙里院市に到着した。休日だけあって、民俗通りや隣接する公園には多くの人が集まっていた。公園には好太王碑や古墳の模造品など、朝鮮の歴史を彷彿とさせるものが多いが、考古学的に厳密な考証はなされていないようであった。

マッコリ店に行き、緑豆のチジミ（緑豆の粉を水でこねて油で焼いたパンケーキ状のスイーツ）を肴にマッコリを飲む。少し酸っぱい。味が素朴で結局500ccのどんぶりでも5杯ほど飲んだ。アルコール度数はビールと同じ位なので、それほど酔わない。ソウルで飲んだマッコリよりも味が優しかった（ソウルのマッコリは逆にキレのよい味だ）。

その後、周囲の公園を散策した。公園には何組もの軍服を着た男性とチマチョゴリ姿の女性が記念撮影を行っていた。建軍記念日ということで、多くの軍人がこの日に結婚式をしたり、記念撮影を行うようだ。

最近では北朝鮮でも結婚式の記念ビデオを作る人が多くなってきているらしく、一族郎党が集まってカメラマンの指示のもとにしきりにポーズをとり、ビデオ撮影にいそんでいた。

錦繡山記念宮殿と光復通り参観

滞在中、錦繡山記念宮殿を参観する機会があった。錦繡山記念宮殿は、故金日成主席の遺体が安置されている場所でもともと金日成主席が執務していた主席宮の場所を逝去後拡張して建設された場所だ。平壤市内だけでなく、北朝鮮全土から参観者が絶えない。

今回の訪問では、平壤市内の金策工業総合大学はじめ、

写真4 錦繡山記念宮殿参観記念の写真を撮る学生たち



いくつかの大学の学生たちの参観団と出会う機会が多かった。北朝鮮の大学生たちの多くは思想が堅固な家庭に生まれ育ち、その上厳しい試験をかくくぐってきた学生たちが多くと言われている。参観の際にあった学生たちに共通していたのは、前述した平壤第1中学校の生徒たち同様、力のある目をしているということだった。同時に、自らがエリートであるという誇りと、その誇りに見合った働きをしないといけないという矜持を感じた。外国人の遠慮ない視線を向けられても、恥じることなく相手を見つめることのできる学生が多くいる北朝鮮は、国が厳しい国際政治的、経済的試練の中で翻弄されるとしても、それを乗り越えていける力を持った国だと思った。参観後に記念撮影の列を待つ学生たちは、仲間同士でふざけ合いながら、楽しそうに過ごしていた。彼らのふだんの生活の一面を垣間見ることができたような気がする。

平壤市の西、万景台区域にある光復通りに最近イタリア料理店が誕生したとのニュースが『朝鮮新報』ホームページで報道されていた (<http://www.korea-np.co.jp/news/ViewArticle.aspx?ArticleID=35855>)。報道によると、料理人をイタリアに派遣して実習させた本格的な店のようだ。どのような店か興味があったので、行ってみることにした。

光復通りは平壤市内で現在進行中の路面電車の軌道補修第2期工事の対象区間にあたる。そのため、側道は軌道工事中で通行できず、少し遠回りしながら、店までたどり着いた。看板には「ピザ」「スパゲッティ」と朝鮮語とイタリア語で書かれ、その下に「イタリア料理専門食堂」と朝鮮語で書いてある。営業開始時間まで少しあったので、店のまわりで散歩しながら待つ。店は100席ほどだ。営業開始まであと10分というのに誰もいない。結局時間を15分

写真5 工事中の路面電車の軌道



写真7 ハマグリのガソリン焼き



写真6 イタリア料理店の外観



すぎても店が開かないので、結局この日のイタリア料理試食は次回に繰り越しとなった。

龍崗温泉訪問

龍崗温泉は、平安南道の温泉郡にある保養所を外国人にも開放している別荘形式の温泉保養施設である。施設の内容については、すでにERINA REPORT vol. 70の67～68ページで報告しているのでそちらを参照いただきたい。今回は、前回訪問の際に強風のために失敗した「ハマグリのガソリン焼」の雪辱戦を行った。

前回のガソリン焼で食べたハマグリは大きさが7センチ

程度のもが多く、大きすぎて大味だった。また風が強かったので、ガソリン臭が強かったが、今回は風もそれほど強くなく、ガソリン焼は成功した。ハマグリは今回、4.5センチ程度の最上級品が手に入った。日本の経済制裁で北朝鮮から日本へのハマグリの輸出が止まっている影響もあると思われる。12キロで32ユーロ（約4,200円）と北朝鮮の物価としては相当高い。日本に輸出されなくても、国内の余裕にある層に出回っているのだろう。日朝関係が正常化すると、ハマグリはまた日本に輸出され、国内には大きなものが出回るのかもしれない。

今回の訪朝では、このような参観を行ったほか、朝鮮社会学者協会と社会科学院経済研究所、社会科学院法律研究所の研究者と北朝鮮経済の現状や憲法改正をはじめとする立法動向など多岐にわたる意見交換を行い、世界金融危機が北東アジアに及ぼす影響について共同研究を行うことで合意した。現在、最悪の状況が続いていると言われる日朝関係であるが、このような厳しい状況の下でも、学术交流を継続し、事実に基づいた研究を進めていくことの必要性は変わらない。今回の出張中には、北朝鮮の関係者から日本に対する大変厳しい発言も出たし、こちらからも率直な意見を言わせてもらったが、どのような状況にあっても交流のともしびを消してはならないという思いは同じであることを感じた出張であった。

北東アジア動向分析

中国（東北三省）

2008年の東北三省経済、二桁成長維持

国家発展改革委員会東北振興司が2009年2月12日に発表した『東北地区2008年経済形勢分析報告』によれば、2008年東北三省のGDPは、対前年比13.4%増の2兆8,196億元に達し、全国の9.38%を占めた。東北三省の実質GDP成長率がいずれも二桁成長を維持し、全国平均水準の9.0%増を上回った。このうち、16.0%増の吉林省の躍進が目覚しく、遼寧省が13.1%増で全国平均より4.1ポイント高く、黒龍江省が7年連続二桁成長の11.8%増を達成した。

東北三省の工業生産の動向をみると、2008年下半年以降の工業生産の成長が鈍化したものの、通年の一定規模以上の工業企業（国有企業及び年間売上高500万元以上の非国有企業）による工業総生産（付加価値ベース、以下同）は、前年を16.5%上回って1兆2,539億元に達した。しかしながら、利潤額は前年より2.5ポイント低下し、2,281億元にとどまった。具体的に、遼寧省の一定規模以上の工業企業の工業総生産は対前年比17.5%増の6,603億元、吉林省は同18.6%増の2,491億元、黒龍江省は同13.1%増の3,445億元に達した。そして、一定規模以上の工業企業の利潤額は、遼寧省が対前年比34%減の489.8億元、吉林省が同17.9%減の353.8億元、原油高の恩恵などを受けた黒龍江省が同12.0%増の1,437億元となった。

東北三省の農業生産をみると、イモ類を含めた食糧生産量が対前年比8.1%増の8,925万トンに達し、全国の16.9%を占めており、過去最高の収穫量を記録した。このうち、遼寧省が対前年比1.0%増の1,860万トン、吉林省が同15.7%増の2,840万トン、黒龍江省が同6.5%増の4,225万トンとなった。

投資動向を示す全社会固定資産投資をみると、2008年の東北三省合計は1兆9,285億元となった。うち、遼寧省の伸び率が対前年比34.7%増、吉林省が同40.1%増、黒龍江省が同28.1%増と、いずれも全国平均（同25.5%増）を上回った。

2008年の社会消費品小売額は、三省合計で対前年比22.5%増の1兆240億元に達し、全国に占める比率は9.4%となった。このうち、遼寧省が対前年比22.0%増の4,917億元、吉林省が同24.3%増の2,484億元、黒龍江省が同21.8%増の2,839億元となった。

2008年の対外貿易に関して、東北三省の輸出入総額は1,086.9億ドル（対前年比25.0%増）に達し、うち輸出額は633.9億ドル（同23.6%増）、輸入額は453.0億ドル（同

27.2%増）となった。中国の対外貿易総額に占める東北三省の比率は4.2%に過ぎないが、伸び率が全国平均水準より7.2ポイント上回った。具体的にみると、遼寧省の輸出入総額は対前年比21.8%増の724.4億ドル、吉林省が同29.5%増の133.4億ドル、黒龍江省が同32.4%増の229.0億ドルであった。

2009年第1四半期、明暗分ける東北三省経済

金融危機と世界経済の減速が深刻化するなか、中国国家统计局は4月16日に、2009年第1四半期の主要経済指標を公表した。これによれば、第1四半期の中国の実質GDPは、対前年同期比6.1%増の6兆5,745億元であった。

東北三省の同時期のGDP成長率をみると、遼寧省が9.6%増で全国平均より3.5ポイント高く、吉林省が9.1%増で全国平均を3ポイント上回った。その一方で、黒龍江省が全国平均を0.1ポイント下回る6.0%増にとどまった。

1～3月の全社会固定資産投資をみると、全国の対前年同期比28.8%増の2兆8,129億元に対し、遼寧省が同61.7%増の904.1億元、吉林省（都市部固定資産投資のみ）が同34.8%増の175.3億元、黒龍江省が同49.6%増の133.3億元と、驚異的な増加を示した。これは内需拡大と経済成長維持のための景気刺激策の押し上げ効果が一部表れたと考えられる。

第1四半期の社会消費品小売額伸び率をみると、遼寧省（対前年同期比19.6%増）、吉林省（同18.1%増）、黒龍江省（同19.3%増）は、いずれも全国平均（同15.0%増）を上回った。このうち、卸・小売業、ホテル・飲食、家具が大きく伸びたほか、小型車向けの優遇税制や補助金が導入されたことを受けて自動車販売も急増し、黒龍江省の自動車販売売上高は対前年同期比約2倍の32.3億元、遼寧省は同25.6%増の85.3億元を記録した。

中国の貿易額は、2008年11月以来大幅な減少が続いている。2009年1～3月累計で、輸出が対前年同期比19.7%減、輸入が同30.9%減となったことから、景気回復の動きは依然として限定的であるといえる。東北三省の同時期の対外貿易をみると、輸出の伸び率は、遼寧省が対前年同期比22.3%減、吉林省が同42.9%減、黒龍江省が同6.3%減となった。そして、輸入の伸び率も、遼寧省が同22.8%減、吉林省が同10.6%減、黒龍江省が同25.9%減と、大幅に落ち込んでいる。

第1四半期の工業生産伸び率（一定規模以上の工業企業）をみると、遼寧省は対前年同期比11.2%増（1,545.9億元）、吉林省は同10.1%増（575.4億元）と、全国平均水準の同5.1%

増を大きく上回ったが、黒龍江省は同3.5%増（551.9億元）として挙げられよう。

で全国平均より1.6ポイント下回った。この工業生産の好不調は、東北三省の経済成長率の明暗を分ける主要因と

(ERINA調査研究部研究員 朱永浩)

		2006年				2007年				2008年				2009年1-3月			
		中国	遼寧	吉林	黒龍江	中国	遼寧	吉林	黒龍江	中国	遼寧	吉林	黒龍江	中国	遼寧	吉林	黒龍江
GDP成長率（実質）	%	11.6	13.8	15.0	12.1	13.0	14.5	16.1	12.1	9.0	13.1	16.0	11.8	6.1	9.6	9.1	6.0
工業総生産伸び率（付加価値額）	%	16.6	20.0	18.5	15.4	13.5	21.0	23.6	15.8	12.9	17.5	18.6	13.1	5.1	11.2	10.1	3.5
固定資産投資伸び率	%	23.9	34.8	55.6	29.1	24.8	30.7	42.8	28.1	25.5	34.7	40.1	28.1	28.8	61.7	-	49.6
社会消費品小売額伸び率	%	13.7	14.5	14.7	13.5	16.8	17.3	19.3	16.7	21.6	22.0	24.3	21.8	15.0	19.6	18.1	19.3
輸出入収支	億ドル	1,775	82.5	▲ 19.2	40.2	2,622	111.8	▲ 25.8	72.4	2,955	116.8	▲ 38.0	102.5	623.0	13.3	▲ 10.1	14.6
輸出伸び率	%	27.2	20.8	21.5	38.9	25.7	24.7	28.7	45.4	17.2	19.1	23.7	35.1	▲ 19.7	▲ 22.3	▲ 42.9	▲ 6.3
輸入伸び率	%	20.0	14.2	21.1	26.3	20.8	20.3	31.0	13.8	18.5	25.8	33.0	25.7	▲ 30.9	▲ 22.8	▲ 10.6	▲ 25.9

(注) 前年同期比

工業生産伸び率は国有企業及び年間売上高500万元以上の非国有工業企業の合計のみ。

固定資産投資伸び率は中国における社会全体の数値。

2007年のGDP成長率は、2009年1月14日に中国国家统计局が発表した数値。

(出所) 中国全国・各省『2008年国民経済・社会発展統計公報』、『中国統計年鑑』2008年版、各省『統計年鑑』2008年版、『遼寧日報』、『吉林日報』、商務部駐大連特派員事務所・黒龍江省統計局ウェブページより作成。

ロシア

極東連邦管区の経済（2008年）

極東連邦管区の経済は、国全体の実績と同様、2008年秋に発生した世界金融危機の深刻な影響を受けた。鉱工業生産高は、同年第3四半期時点で2.4%増（前年同期比）であったが、通年では2.5%減（同）となった。特にハバロフスク地方の成長率の減速は著しく、第3四半期時点での2.6%増（前年同期比）から通年約13%減（同）に転じた。固定資本投資は、連邦管区全体として13.2%増（2007年）から7.8%増（2008年）に減速したが、沿海地方については、10.8%増から33.7%増へと伸びた。サハリン州については、2008年も6.7%減となり前年（16%減）からのマイナス成長が続いた。

小売売上高は、連邦管区全体で5億2,000万ルーブル弱（9.5%）となり、その約半分を沿海地方（1億4,800万ルーブル）とハバロフスク地方（1億1,100万ルーブル）が占めた。連邦管区のインフレ率は、第3四半期時点で10.9%増（前年同期比）と全国レベル（同10.6%増）同様、二桁台であったが、前年12月比では3.0%と一気に低下した。

実質貨幣所得の増加率についても、極東連邦管区は全国レベル同様、前年の二桁台（10.6%増）から3.6%増へと減速している。沿海地方とハバロフスク地方に関しては、各々1.4%増と0.9%増に止まった。平均名目賃金は、沿海地方、アムール州およびユダヤ自治州以外の連邦構成主体では、全国水準（1万7,000ルーブル強）を上回り、サハリン州については、3万ルーブル強であった。

日口貿易（2008年）

日本とロシアの貿易総額（輸出入）は、上半期時点で期待されていた史上初の300億ドル突破は下半期における世界金融危機の影響でわずかに実現しなかったが、それでも約297億ドル（前年比約34%増）となった。そのうち輸出が164億ドル弱（同約42%増）、輸入が133億ドル弱（同約26%増）であった。日本の対口輸出総額の76%を自動車（前年比54%増）、11%を一般機械類（同39%増）、対口輸入総額の38%を原油（同33%増）、9%を石油製品（同2.3倍）、12%を石炭（同67%増）が占めた。

新段階をむかえた太平洋パイプライン構想

2009年4月末、ロシアと中国は、ESPO（東シベリア～太平洋の意）パイプライン第1段階の終着点であるスコヴォロジノから中国黒龍江省の大慶油田に至る支線パイプラインの建設に関する政府間協定を締結した。そして、同支線パイプラインは直ちに着工された（2010年末迄に完工

予定）。

ロシアのエネルギー関連企業も、2008年秋に発生した世界金融危機の深刻な影響を受けている。対中原油輸出の中心的役割を果たすロスネフチは、金融危機が発生する迄は、CNPCとの間に存在していた2010年までの原油供給協定の更新を逡巡するそぶりを見せていたが、金融危機発生によって外債の借り換えを含む資金繰りが悪化したことを背景に掌を返し、中国からの融資に頼らざるを得なくなった。今回の政府間合意によって、ロシアが中国にむけた支線パイプラインの建設を名実ともに承認し、中国に対し2011年から20年間にわたり1,500万トン／年の原油を供給するのと引き替えに、CNPCがロスネフチに対し150億ドル、トランスネフチに対し100億ドルの融資を行うことになった。

東シベリアから中国本土に至るパイプライン建設の可能性については、1990年代後半から中口間で交渉が続けられていたが、約10年を経てようやく妥結したことになる。この間、特に2003年1月に小泉元首相がモスクワ訪問した際に、太平洋に直接届くパイプライン計画への支持を表明したことから、ESPOパイプラインをめぐる「日中争奪戦」という言葉が当該3国内外における報道を賑わせた¹。

中口間の原油支線パイプライン建設が着工したことにより、第1段階（タイシエット～スコヴォロジノ間の約2,800km）の完工を目前（2009年末予定）にして、ESPOパイプライン構想は大きな節目をむかえることになった。同段階（最大送油量3,000万トン／年）では、上記のとおり1,500万トンを対中輸出する一方、残り1,500万トンを鉄道輸送で現在、沿海地方のコジミノ小湾に建設中の石油ターミナルに向けて供給する計画が立てられている。3,000万トンのうち約半分については、東シベリアからの産油量の不足分を補填するために、西シベリア方面から供給する計画が立てられている。

ESPOパイプラインの第2段階については、将来的に最大送油量8,000万トン（即ち、第1段階に5,000万トン上乗せ）が計画されている。ところが現在、ロシア政府内では、例えば、「東シベリアおよびサハ共和国の地質探査と開発ライセンス発行に関する政府プログラム（2005～2008年）」が当初の予想を大幅に下回る結果（確認埋蔵量の確保は当初予定の約3分の1）に終わったことへの危惧が高まっている。

日本にとってのESPOパイプライン構想に対する最大の関心事は、第1段階ではなく第2段階の実現の方にあるわけだが、東シベリアにおける油田探査・開発の現況や、世界金融危機の影響によるロシアの投資能力の低下や原油価格の下落等の諸条件は、北東アジアにおける将来的なエネルギー協力のあり方に様々なヒントを与えているのではな

¹ その詳細な経緯と分析については、拙稿（ERINA Report, vol.72, 73 & 85）を参照されたい。

だろうか。原油価格が史上最高値を更新している間は、産油国と消費国の双方において、資源ナショナリズムが高揚し、ゼロサムの発想が強かった。しかし、油価が相対的に

落ち着いている今こそ、消費国間および産消国間において多国間協調に向けたチャンスが到来していると言えよう。

(ERINA調査研究部研究主任 伊藤庄一)

(表1) ロシア極東連邦管区の経済指標

	鉱工業生産高増加率 (前年比%)										固定資本投資増加率 (前年比%)									
	2000	2001	2002	2003	2004	2005	2006	2007	2008	2009	2000	2001	2002	2003	2004	2005	2006	2007	2008	2009
ロシア連邦	8.7	2.9	3.1	8.9	8.0	5.1	6.3	6.3	2.1	17.4	10.0	2.8	12.5	13.7	10.9	16.7	21.1	9.8		
極東連邦管区	12.4	2.8	2.1	4.4	7.5	2.6	4.2	22.6	▲2.5	▲1.6	47.9	15.3	6.7	40.3	7.4	2.3	13.2	7.8		
サハ共和国	5.4	2.4	2.4	2.5	12.5	▲6.6	0.0	0.2	4.3	43.8	26.5	0.4	7.1	5.7	30.2	2.1	99.0	12.0		
カムチャッカ地方	9.1	▲18.6	3.5	7.8	0.3	6.6	1.6	3.9	5.0	2.4倍	▲7.4	5.5	61.3	▲26.3	12.0	5.2	▲13.1	1.5		
沿海地方	1.0	▲14.0	3.0	3.1	17.8	19.7	12.6	1.0	8.4	▲3.3	19.9	19.6	0.2	8.3	29.3	6.4	10.8	33.7		
ハバロフスク地方	24.7	12.3	5.1	10.4	1.7	4.5	▲10.7	9.1	▲12.9	39.2	21.8	17.9	10.4	23.7	1.8	8.7	4.4	1.6		
アムール州	5.4	▲7.8	5.3	5.8	0.2	▲4.3	4.7	6.4	8.4	142.4	3.1倍	▲19.4	19.4	3.2	▲5.3	5.1	13.3	21.8		
マガダン州	▲0.2	6.3	9.4	▲6.3	▲4.4	2.6	▲11.2	▲7.3	2.4	115.7	18.5	17.4	▲12.1	15.2	5.3	23.9	▲0.7	2.4		
サハリン州	41.9	12.1	▲11.7	2.5	9.3	12.7	31.1	2.1倍	▲13.0	▲64.0	90.5	41.7	39.3	2.8倍	1.7	0.3	▲16.0	▲6.7		
ユダヤ自治州	14.2	17.5	9.7	8.6	1.0	3.0	4.2	10.5	2.3	▲11.8	8.4	62.4	49.5	2.1倍	54.5	▲1.2	12.9	▲18.5		
チュコト自治管区	0.0	▲14.0	2.7倍	▲15.9	6.2	20.4	▲9.1	▲11.2	7.6	3.1倍	2.5倍	2.9倍	72.2	▲35.9	▲38.6	▲38.6	6.1	37.5		

	小売売上高増加率 (前年比%)										小売高 (100万ルーブル)	消費者物価増加率 (前年12月比%)									
	2000	2001	2002	2003	2004	2005	2006	2007	2008	2009		2000	2001	2002	2003	2004	2005	2006	2007	2008	2009
ロシア連邦	9.0	11.0	9.3	8.8	13.3	12.8	14.1	16.1	13.0	13,853*	20.2	18.6	15.1	12.0	11.7	10.9	9.0	11.9	2.7		
極東連邦管区	4.3	10.2	10.7	11.2	10.3	12.5	12.9	11.2	9.5	519,407	18.4	17.8	15.2	12.8	11.3	13.3	8.8	9.6	3.0		
サハ共和国	4.7	3.8	7.0	25.1	2.3	5.5	8.6	7.4	7.6	87,843	17.4	13.1	12.1	11.8	10.8	12.1	11.9	9.0	3.9		
カムチャッカ地方	4.3	2.6	1.9	5.1	2.4	5.3	10.8	12.8	9.4	26,589	24.3	15.4	14.1	10.2	11.3	21.5	11.6	10.1	3.3		
沿海地方	2.9	17.7	14.3	9.7	15.6	19.0	12.9	11.8	8.8	148,490	19.0	19.1	13.6	12.8	10.8	12.4	7.1	9.7	3.1		
ハバロフスク地方	3.7	6.0	11.6	6.8	10.2	13.5	13.3	15.3	7.9	110,977	19.9	23.5	17.6	15.3	13.8	13.6	8.7	9.8	2.7		
アムール州	1.7	2.2	3.8	4.7	16.9	10.6	13.7	12.0	12.8	53,929	18.0	19.7	12.4	15.5	12.6	13.2	9.1	9.6	2.5		
マガダン州	▲0.6	8.6	7.2	11.2	2.3	8.3	9.6	10.0	1.5	11,217	18.3	17.5	12.3	11.9	9.4	12.4	8.1	13.3	3.7		
サハリン州	16.5	27.8	18.3	10.7	14.9	14.6	22.1	7.9	15.6	65,706	15.6	19.4	17.6	11.8	11.5	14.1	10.4	11.8	2.4		
ユダヤ自治州	9.4	23.3	23.3	12.1	15.2	9.5	5.4	6.1	6.5	11,176	16.9	19.0	19.9	14.5	12.1	14.5	5.5	11.7	2.5		
チュコト自治管区	▲5.5	39.4	19.4	▲3.3	▲6.3	▲1.3	6.4	12.9	26.3	3,479	19.7	10.5	32.7	17.0	11.1	15.3	11.2	7.5	1.5		

*10億ルーブル

	実質貨幣所得増加率 (前年比%)										平均名目賃金 (ルーブル)									
	2000	2001	2002	2003	2004	2005	2006	2007	2008	2009	2000	2001	2002	2003	2004	2005	2006	2007	2008	2009
ロシア連邦	13.4	10.1	10.8	14.6	11.2	11.7	14.1	13.1	5.0	2,223	3,240	4,360	5,499	6,740	8,555	10,634	13,593	17,226		
極東連邦管区	-	9.0	13.1	14.9	8.6	10.4	12.1	10.6	3.6	3,114	4,298	5,979	7,555	9,115	11,508	13,711	16,713	21,148		
サハ共和国	5.3	8.2	11.1	15.8	6.1	5.8	6.1	5.1	5.2	4,539	6,052	8,172	9,697	11,315	13,437	16,168	19,409	23,822		
カムチャッカ地方	▲1.2	10.6	9.6	8.8	5.9	6.8	7.1	8.7	2.9	4,449	6,157	8,679	10,320	12,298	15,477	18,541	21,815	27,126		
沿海地方	8.7	7.3	13.5	18.3	14.7	15.4	15.0	10.6	1.4	2,383	3,303	4,515	5,793	7,033	8,926	10,903	13,174	16,868		
ハバロフスク地方	6.3	8.1	14.0	13.1	6.9	8.5	14.3	12.1	0.9	2,800	3,997	5,612	7,369	8,948	11,336	12,888	15,884	19,951		
アムール州	10.6	5.1	4.4	16.3	5.5	9.6	10.3	19.6	11.5	2,232	3,147	4,692	5,930	7,354	9,392	11,111	13,534	16,725		
マガダン州	0.1	9.9	12.9	8.0	2.1	3.1	9.1	6.8	▲1.9	4,248	5,614	7,444	9,386	11,175	14,673	17,747	22,102	29,981		
サハリン州	13.1	13.3	20.3	19.1	10.7	14.4	14.1	12.4	6.4	3,681	4,979	6,959	9,331	11,711	15,243	18,842	23,346	30,416		
ユダヤ自治州	17.8	13.0	26.9	12.8	7.0	8.3	8.3	5.5	11.1	1,982	2,790	4,204	5,410	6,514	8,190	9,529	11,969	15,111		
チュコト自治管区	▲1.5	46.0	6.2	▲0.6	▲5.2	17.3	7.2	4.4	▲7.2	5,687	8,216	13,502	17,271	18,618	23,314	25,703	30,859	38,755		

(出所) 『ロシア統計年鑑 (2007&2008年版)』; 『極東連邦管区の社会経済情勢 (2008年)』; 『ロシアの社会経済情勢2009年1月』; 『ロシアの諸地域 (2008年版)』 (ロシア連邦国家統計庁)。

(表2) 日本の対口貿易 (100万ドル)

	2000	2001	2002	2003	2004	2005	2006	2007	2008
輸出	571	717	942	1,764	3,111	4,485	7,065	10,738	16,374
輸入	4,592	3,874	3,277	4,218	5,694	6,205	6,658	10,554	13,281
総額	5,164	4,592	4,219	5,982	8,804	10,690	13,723	21,292	29,656

(出所) 財務省

モンゴル

モンゴル経済は、引き続き世界経済危機による打撃を被っているが、2009年第1四半期の後半には、景気後退の速度が緩和する希望的な兆候も見られる。3月にはインフレ率は緩和し、政府財政収支は黒字化し、貿易総額は増加に転じている。しかし失業指標の悪化は継続しており、貿易収支の赤字の拡大とそれに伴う為替レートの減価も続いている。

インフレ・失業・為替レート

消費者物価を基準としたインフレ率は、1月末の前年同期比20.7%から、3月末には同16.3%まで緩和した。消費者物価は通信・郵便サービスを除く、すべての品目について上昇した。通信・郵便サービスはこの部門における競争の高まりによって、前年同期比2.9%低下した。

3月末の登録失業者数は34,800人で、1月末の31,400人から増加した。新規登録者数は、前年同期を42.6%上回っている。失業者の54%が16～34歳で、66.2%が中学または高校卒業者である。

モンゴルの通貨トゥグルグは米ドルに対して、3月時点で前年同期比30.7%減価し、1ドル=1,524トゥグルグとなった。また同時期に、中国元に対しては前年同期比33.8%減価し、ロシアルーブルに対しては同10.2%増価した。

国家財政

2009年第1四半期の財政収支は、1,069億トゥグルグの赤字となったが、3月の財政収支は52億トゥグルグの黒字となった。第1四半期の財政収入は前年を32.8%下回った。税目別にみると臨時利潤税が前年同期比93.4%減、法人税が同46.1%減、付加価値税が同16.5%減となっている。税外収入も前年同期比28.9%減となった。

2009年2月末の公的外貨準備高は、前年同期比で約50%減の5億760万ドルであった。これはモンゴルの20.8週分の輸入支払額に相当する。

産業生産額

産業生産額は2009年1～3月に減少を続け、第1四半期は前年同期比8.3%減となった。部門別に見ると製造業の落ち込みが最も大きく前年同期比19.5%減、鉱業が同6%減となった。一方、エネルギー・水供給部門は同6.9%の成長を達成した。鉱業の生産額は全体の56.5%、製造業は同25.4%、エネルギー・水供給部門は同18.1%を占めた。

3月末時点で産業部門の雇用は47,100人であった。これ

は前月を1,400人上回っているが、前年同月を2,900人下回っている。

農業

2009年第1四半期に、2009年内に出生が予想されている家畜1,850万頭のうち、510万頭が生まれた。新生畜の生存率は93.8%であった。新生畜の生存数は前年同期比で2.8%高くなっている。一方で低温と強い吹雪、砂嵐などの天候によって、第1四半期59.8万頭の成畜が死亡した。同四半期に25,600頭の家畜が病気のため死亡した。これは前年同期を6,200頭上回る数である。

外国貿易

2009年第1四半期の貿易総額は7億1,620万ドルで前年同期を41.6%下回った。このうち輸出は前年同期比44.4%減、輸入は同39%減となった。貿易収支の赤字額は7,160万ドルに拡大した。輸出金額の減少のうち57%は輸出品価格の低下によるもので、残りの43%は輸出数量の減少によるものである。主要輸出品である銅精鉱の3月の平均価格は、前年同月の1トンあたり926.1ドルから、同576.7ドルに低下した。

第1四半期にモンゴルは443品目の財を43カ国に輸出した。主要輸出先別の割合は、中国50.7%、英国30.2%、カナダ9.4%、ロシア2.8%、米国2.3%、韓国0.4%、日本0.3%となっている。英国向けの輸出増加は、非貨幣用金の輸出増によるものである。

同じく第1四半期にモンゴルは2,482品目の財を82カ国に輸出した。主要輸入先別の割合は、ロシア27.3%、中国16.7%、米国10%、韓国7.2%、日本6.3%となっている。

モンゴル政府の金融・経済危機対策

4月1日、モンゴル中央銀行に対する2億2,900万ドルの国際収支支援を内容とする、モンゴル政府とIMFの間の18カ月支払準備(SBA)協定が、IMFの理事会で承認された。続いて開催された海外協力者会議では、アジア開発銀行、日本、世界銀行が、総額で1億6,000万ドルの支払いを約束した。

モンゴル政府の歳入不足は、今後2年間で2億4,000万ドル(このうち2009年が1億4,000万ドル、2010年が6,400万ドル)に達すると見込まれている。モンゴル国会は3月に、対GDP比5.4%の財政赤字となる2009年の補正予算を承認した。さらなる補正予算は6月に議論される予定である。

(ERINA調査研究部研究主任 Sh. エンクバヤル)

	2003年	2004年	2005年	2006年	2007年	2008年	2009年1Q	2009年1月	2月	3月
GDP成長率(対前年同期比:%)	7.0	10.6	7.3	8.6	10.2	8.9	-	-	-	-
産業生産額(対前年同期比:%)	6.0	10.5	▲4.2	9.1	10.0	2.8	▲8.3	▲5.2	▲10.6	▲7.3
消費者物価上昇率(対前年同期比:%)	4.7	11.0	9.5	6.0	15.1	22.1	16.3	20.7	18.2	16.3
登録失業者(千人)	33.3	35.6	32.9	32.9	29.9	29.8	34.8	31.4	32.2	34.8
対ドル為替レート(トゥグルグ)	1,168	1,209	1,221	1,165	1,170	1,268	1,524	1,382	1,472	1,524
貿易収支(百万USD)	▲185	▲151	▲119	57	▲228	▲1,077	▲72	51	▲24	▲98
輸出(百万USD)	616	870	1,065	1,543	1,889	2,539	322	170	62	90
輸入(百万USD)	801	1,021	1,184	1,486	2,117	3,616	394	120	86	188
国家財政収支(十億トゥグルグ)	▲61.9	▲16.4	73.3	124.5	102.0	▲305.7	▲106.9	▲28.7	▲83.5	5.2
国内貨物輸送(百万トンキロ)	7,504	9,169	10,267	9,693	9,042	9,030	1,777	-	-	-
国内鉄道貨物輸送(百万トンキロ)	7,253	8,878	9,948	9,226	8,373	8,361	1,686	546	479	661
成畜死亡数(千頭)	1,324	292	677	476	294	1,641	598	120	137	340

(注) 消費者物価上昇率、登録失業者数、為替レートは期末値。

(出所) モンゴル国家統計局『モンゴル統計年鑑』、『モンゴル統計月報』各号ほか

韓国

マクロ経済動向

4月24日に発表された2009年第1四半期の実質GDPは、季節調整値で前期比0.1%増となり、前期の同5.1%減のマイナス成長から、かろうじてプラスに転じた。需要項目別に見ると、内需では最終消費支出（消費）が前期比1.2%増で、前期の同3.4%減から若干の回復を見せた。固定資本形成（投資）は前期比0.2%増で、やはり前期の同6.5%減から底打ちの傾向を示した。しかしこのうちの設備投資は、前期比16.1%減で、資本ストック調整が引き続き長引いていることを示した。外需の落ち込みも続いており、財・サービスの輸出が前期比4.2%減、このうち財の輸出が同3.4%減という状況となった。

産業生産指数（季節調整値）は、2008年第4四半期に、大幅なマイナスを記録したのち、2009年1月に前月比1.7%増とようやく下げ止まり、2月に同7.1%、3月に同4.1%と推移している。しかし前四半期中の低下幅が大きかったため、四半期全体では前期を下回る水準に留まっていた。

貿易収支は2008年第3四半期に赤字を記録した後、第4四半期には49.7億ドルの黒字となった。2009年の第1四半期はそれを上回る83.5億ドルの黒字となった。これは、前述の輸出の低下をさらに上回る輸入の減少によるものであり、内外需の不振が貿易収支の黒字を生じさせているものである。

物価の動向は、3月の消費者物価上昇率が前年同月比3.5%、生産者物価上昇率が同3.9%と、落ち着きを見せている。

為替レートは2月には1ドル=1,440ウォン、3月は同1,453ウォンと、引き続きウォン安で推移している。

雇用状況を示す失業率は季節調整値で1月の3.3%から、2月に3.5%、3月に3.7%と上昇しており、雇用調整の進展がマクロの数値に表れ始めた状況と見られる。

今後の展望

韓国銀行（中央銀行）は4月11日に、2009年の経済予測を公表した。これによると2009年の実質成長率は2.4%減で、年間ではアジア通貨危機に見舞われた1998年以來のマイナス成長に陥るとしている。年前半の成長率は前期比0.4%、後半はやや持ち直し同0.9%としている¹。需要項目別に見ると、内需では消費が前年比2.6%減と低迷し、設備投資も同18%減と大きく落ち込むとしている。外需も財の輸出が同9.9%減と大きく減少するとしている。失業率は、年前半には悪化するものの、後半には景気悪化の底打ちと、補正予算の執行等によってやや改善し、年平均で3.6%となるとしている。いずれにせよ内需の成長力は弱く、本格的な景気回復は2010年以降に持ち越されると結論づけている。

アジア通貨危機によるGDPの低下は、98年にマイナス6.9%を記録し、今回の予測を上回る規模であったが、翌99年には9.5%のプラス成長を達成し、“V字型の回復”と称された。しかし今回は当時と異なり、韓国の主要輸出市場である欧米において、深刻な景気後退が発生しており、またアジア通貨危機時には、ほぼその影響を免れた中国经济も少なからぬ影響を被っている。このため、前回のような単純な回復は望みにくい。

為替レートの減価は、輸出の増加を通じ、韓国経済にプラスの影響をもたらすが、現状では薄型テレビなど、主に日本製品と競合する幾つかの品目で、中国市場向けなどに輸出の増加が見られるが、北米向けの自動車などは、需要の減少によるマイナスが、価格面でのプラスを上回り、輸出全体が増加するには至っていない。これは鉄鋼などの輸出製品関連分野にも、大きな影響を与えている。足元の貿易収支の改善は前述のように、専ら輸入の減少によるものである。

こうした外部環境を与件とすると、今回の経済危機の中で韓国経済は一旦下がった水準で、“L字型の停滞”にはまり込む危険性が指摘できる。

（ERINA調査研究部研究主任 中島朋義）

	2004年	2005年	2006年	2007年	2008年	08年4-6月	7-9月	10-12月	09年1-3月	09年1月	2月	3月
国内総生産 (%)	4.7	4.2	5.1	5.0	2.5	0.8	0.5	▲ 5.1	0.1	-	-	-
最終消費支出 (%)	0.4	3.9	4.8	4.7	1.3	0.3	0.2	▲ 3.4	1.2	-	-	-
固定資本形成 (%)	2.1	2.4	3.6	4.0	▲ 1.9	0.1	0.7	▲ 6.5	0.2	-	-	-
産業生産指数 (%)	10.3	6.4	8.4	6.9	3.0	0.1	▲ 1.9	▲ 11.9	▲ 2.8	1.7	7.1	4.1
失業率 (%)	3.7	3.7	3.5	3.2	3.2	3.2	3.2	3.2	3.5	3.3	3.5	3.7
貿易収支 (百万USドル)	37,569	32,683	27,905	28,168	5,994	5,723	▲ 3,476	4,967	8,350	▲ 1,737	3,107	6,979
輸出 (百万USドル)	253,845	284,419	325,465	371,489	422,007	114,492	115,000	93,071	74,712	21,237	25,408	28,068
輸入 (百万USドル)	224,463	261,238	309,383	356,846	435,275	114,793	122,901	91,528	71,183	24,876	22,525	23,782
為替レート (ウォン/USドル)	1,144	1,024	955	929	1,103	1,018	1,066	1,364	1,418	1,355	1,440	1,453
生産者物価 (%)	6.1	2.1	0.9	1.4	8.6	9.0	12.0	8.0	4.2	4.7	4.4	3.5
消費者物価 (%)	3.6	2.8	2.2	2.5	4.7	4.8	5.5	4.5	3.9	3.7	4.1	3.9
株価指数 (1980.1.4 : 100)	896	1,379	1,434	1,897	1,124	1,675	1,448	1,124	1,206	1,162	1,063	1,206

(注) 国内総生産、最終消費支出、固定資本形成、産業生産指数は前期比伸び率、生産者物価、消費者物価は前年同期比伸び率、株価指数は期末値

国内総生産、最終消費支出、固定資本形成、失業率は季節調整値

国内総生産、最終消費支出、固定資本形成は2000年基準、生産者物価、消費者物価は2005年基準

貿易収支はIMF方式、輸出入は通関ベース

(出所) 韓国銀行、統計庁他

¹ 年の前後半、いずれもプラス成長であるのに、年間の成長率がマイナスとなるのは、2008年第4四半期の落ち込みが大きいため、2009年の経済成長の出発点が低くなる、いわゆる“マイナスのゲタ”を履く状態となるためである。

朝鮮民主主義人民共和国（北朝鮮）

最高人民会議第12期代議員選挙

2009年3月8日、最高人民会議第12期代議員選挙が実施された。朝鮮中央通信の報道によれば、金正日総書記は、金日成政治大学で投票を行った。また、選挙には外国滞在中や遠洋にいる選挙者以外の全員（99.98%）が参加した。また、投票した全員が候補者に対する賛成投票をしたと報じられていることから、各選挙区の候補者は1人であったことがわかる。

同報道によれば代議員のうち16.9%が軍人、10.9%が労働者、10.1%が協同農場員である。また、代議員のうち教授、博士等の学位学職所持者や科学者、技術者、専門家は90.4%である。年齢別に見ると、35歳以下が1%、36～55歳が48.5%、56歳以上が50.5%である。性別で見ると男性が85.4%と多く、女性は15.6%である。

最高人民会議第12期第1回会議開催

2009年4月9日、平壤市の万寿台議事堂で最高人民会議第12期第1回会議が開かれた。今回の会議は、3月8日に実施された選挙後初めての会議であるため、例年より議題が多い。第1議題は「朝鮮民主主義人民共和国国防委員会委員長推戴」、第2議題は「朝鮮民主主義人民共和国国家指導機関選挙」、第3議題「朝鮮民主主義人民共和国最高人民会議法令『朝鮮民主主義人民共和国社会主義憲法を修正補充することについて』を採択することについて」、第4議題が「朝鮮民主主義人民共和国主体97(2008)年国家予算執行の決算と主体98(2009)年国家予算について」であった。

以下、国家機関選挙と憲法改正、決算・予算の3つの議題について解説を行う。

(1) 朝鮮民主主義人民共和国国家指導機関選挙

国家指導機関選挙ではまず、金永南氏が最高人民会議常任委員会委員長に選任された。最高人民会議常任委員会の副委員長をはじめとする委員が選任された。金正日総書記の提議により、国防委員会の第1副委員長に趙明禄氏、副委員長に金永春、李勇武、呉克烈の各氏、委員に全秉浩、金鎰喆、白世鳳、張成沢、朱霜成、ウ・ドンチュク、朱奎昌、金正覚の各氏が選任された。内閣総理に金英逸氏が選出され、各省の相（大臣）が選出された。その後、中央検察所所長と中央裁判所所長が専任され、最高人民会議の部門委員会である法制委員会と委員、予算委員会委員長と委員が選任された。2003年の最高人民会議第11期第1回会議の際にはなかった「首都建設部長」という職責が追加されていた。

(2) 憲法改正

憲法改正については、朝鮮中央通信の報道では何も言及されていない。ERINAが北朝鮮の研究者にヒアリングした結果、今回の改正では国家機構の規定に変更があり、国防委員会委員長が国家の最高指導者であると明記され、その権限に「国家の全般事業を指導する」が含まれていることがわかった。詳細については、今後ERINA REPORTなどを通じて発表していく予定である。

(3) 2008年国家予算執行の決算および2009年予算

2008年の決算をみると、歳入は計画の1.6%増、対前年比5.7%伸びた。地方財政収入が17.1%伸びた。昨年は地方財政収入の一部を中央財政に組み入れたとの報道があったが、今年はない。歳出は計画に対して99.9%執行された。支出総額に占める国防費の割合は15.8%であった。農業部門に対する投資が対前年比5.4%増となった。

2009年の予算をみると、歳入は対前年比で5.2%増である。うち、国家企業利得金収入は5.8%、協同団体利得金収入は3.1%、固定資産減価償却金収入は6.1%、不動産使用料収入は3.6%、社会保険料収入は1.6%、それぞれ対前年比で増加する。増加幅はすべて前年のそれを上回っている。

歳出は対前年比7%増で、「その中で多くを経済を全般的に上昇軌道に確実にのせ、最高生産年度水準を突破し、人民生活向上において決定的な転換をもたらし、人民経済の現代化を全面的に速めることに集中することができるよう編成した」と報道されている。国防費には歳出の15.8%が支出される。2008年の予算では対前年比49.8%の大幅な増加であった人民経済の先行部門（電力、石炭、金属工業と鉄道運輸）には、対前年比8.7%、科学技術発展事業には8%、農業部門は6.9%、軽工業は5.6%、都市経営部門は11.5%それぞれ対前年比で増加する。

昨年、急増した軽工業部門に対する支出は「多くの資金を支出する」とされているのみである。対前年比で人民的施策費のうち教育部門は8.2%、文化芸術部門は3.2%、保健部門は8%、体育部門は5.8%それぞれ増加する。

今年の予算の特徴は、歳入が5.2%、歳出が7%とともに昨年の増加率を上回ったものとなっていることである。2008年の予算が他の部門と比較して重工業部門（先行部門）に対する投資を増加させた流れをくみながら、科学技術を振興しつつ、国民生活に必要な軽工業部門にも再び投資を増やし始めていることも注目される。依然厳しい国際政治的環境の中でも、投資を拡大させる方向性を提示しているところを見ると、今回発表された数値が正しいとすれば、北朝鮮経済は外部で考えているほどは悪い状況ではないのかもしれない。

（ERINA調査研究部研究主任 三村光弘）

研究所だより

編集後記

役員の異動

〈退任〉

平成21年5月25日付け

理事 幕田圭一（社団法人東北経済連合会会長）

評議員 三瓶光紀（前社団法人東北経済連合会専務理事）

評議員 瀬川昌久（前東北大学東北アジア研究センター長）

〈新任〉

平成21年5月26日付け

理事 松澤伸介（社団法人東北経済連合会副会長）

評議員 遠藤芳雄（社団法人東北経済連合会専務理事）

評議員 川本和延（新日本製鐵株式会社新潟支店長）

評議員 佐藤源之（東北大学東北アジア研究センター長）

評議員 丸山智（長岡商工会議所会頭）

評議員 和田裕生（新潟市副市長）

理事会・評議員会の開催

平成21年5月25日 朱鷺メッセ

セミナーの開催

▽ 地域セミナー・平成21年度第1回賛助会セミナー

平成21年4月22日(木) だいしホール

テーマ：中国の内政・外交と日中関係

—朝鮮半島の行方を視野に—

講師：日本華人教授会議代表

東洋学園大学人文学部教授 朱建榮氏

共催：新潟日報社、株式会社第四銀行

▽ 平成21年度第2回賛助会セミナー

【北東アジア経済セミナーシリーズ 1】

平成21年5月26日(火) NICOプラザ会議室

テーマ：韓国経済

講師：筑波大学システム情報工学研究科准教授

高安雄一氏

共催：財団法人新潟産業創造機構

イベントの開催

▽ 国際人材フェア・にいがた2010

平成21年5月22日(金) 新潟市民プラザ

概要：新潟県内の留学生と企業を対象とした就職相談会

参加者：県内企業7社、県内留学生47名

内容：留学生向け就職セミナー、就職相談会

共催：新潟労働局

後援：新潟県

協力：新潟地域留学生等交流推進会議、にいがた産業創造機構、新潟県商工会議所連合会、新潟県経営者協会、新潟経済同友会、ジェトロ新潟貿易情報センター

GWは読書と原稿執筆に注力する予定だったが、好天候に誘われ大河ドラマ「天地人」の影響もあって、前から気になっていた「天神山城址」に行ってきた。新潟市岩室温泉の近くにある天神山は低く見えたが、いざ登ってみると意外と急な坂道だった。日頃の運動不足のせいで、息を切らしながら登ること約40分、途中で物見台や瓢箪池、武者溜まりなどを見学して山頂の本丸跡に到着した。

本丸跡から一望できる越後平野の眺めが実に素晴らしかった。新緑のまぶしい風景を見てふっと思い出したのが、昨年7月に出張で訪れた中国吉林省琿春市の防川というロシア・北朝鮮と国境を接する村だった。防川の展望台から見晴らした中朝口3国国境の「秘境」が、越後平野の緑一色の景観に重なって見えた。

天神山城築城から1598年（慶長3年）に廃城となるまでの445年間、この地では戦いが幾度も繰り返されてきた。しかし、長い歴史の中で様々な葛藤や対立を乗り越えて、この地域の文化や伝統が築かれてきた。いまや天神山城址は、登山を楽しみながら中世の城郭跡が見られる観光名所になっている。

一方の防川は、図們江地域開発のシンボリック的存在として、国境体験できる観光スポットとして賑わっていたが、「鶏鳴聞三国、犬吠驚三疆」（鶏が鳴けば3カ国で聴こえ、犬が吠えれば3カ国を驚かす）といわれるほど、冷戦後遺症の殻を脱ぎ捨てきれずにいる。「またいつか防川の展望台から見るあの絶景を堪能したい」と、天神山城址でふと思った（Z）。

発行人	吉田進
編集委員長	中村俊彦
編集委員	新井洋史 中島朋義 三村光弘 Sh. エンクバヤル 伊藤庄一 朱永浩
発行	財団法人 環日本海経済研究所◎ The Economic Research Institute for Northeast Asia (ERINA) 〒950-0078 新潟市中央区万代島5番1号 万代島ビル13階 13F Bandaijima Bldg., 5-1 Bandaijima, Chuo-ku, Niigata City, 950-0078, JAPAN Tel: 025-290-5545 (代表) Fax: 025-249-7550 E-mail: webmaster@erina.or.jp URL: http://www.erina.or.jp/
発行日	2009年6月15日 (お願い) ERINA REPORTの送付先が変更になりましたら、 お知らせください。

禁無断転載